



TALLINNA ÜLIKOOL

***MAJANDUSAASTA
ARUANNE
2017***

MAJANDUSAASTA ARUANNE

Nimi	Tallinna Ülikool
Registrikood	74000122
Aadress	Narva mnt 25, 10120 Tallinn
Telefon	372 640 9101
Faks	372 640 9116
E-post	tlu@tlu.ee
Kodulehekülg	www.tlu.ee
Omandivorm	avalik-õiguslik juriidiline isik
Põhitegevusala	akadeemiline teadustegevus; õppe- ja teadustegevusel põhineva kõrghariduse andmine; õppe- ja teadustegevusel põhinevate teenuste osutamine ühiskonnale
Majandusaasta algus	1. jaanuar 2017
Majandusaasta lõpp	31. detsember 2017
Tegevjuht	rektor Tiit Land
Audiitor	BDO Eesti AS
Lisatud dokumendid	sõltumatu vandeaudiitori aruanne

SISUKORD

TEGEVUSARUANNE	5
I. Ülikoolist üldiselt	5
1.1. Rektori tagasivaade 2017. aastale.....	5
1.2. Tallinna Ülikooli eesmärgid	5
1.3. Strateegiline juhtimine ja arendustegevused	6
1.4. Kvaliteedikultuur	6
1.5. Hea teadustava lepe ja eetika.....	7
1.6. Väliskeskkonna mõju	8
II. Teadus-, arendus- ja loometegevus ning mõju ühiskonnale	10
2.1. Ülikooli eesmärgid ja nende saavutamine teadus-, arendus- ja loometegevuses ning mõju ühiskonnale.....	10
2.2. TAL ja mõju ühiskonnale.....	11
2.2.1. Teadustegevuse ja teaduspõhise arendustegevuse rahastamine	11
2.2.2. Õppe- ja organisatsiooniarendusele suunatud tegevuse rahastamine	13
2.2.3. Ülevaade loometegevuse rahastamisest	14
2.2.4. Ühiskonnale suunatud tegevused	14
2.2.5. Publikatsioonid ja tunnustused	16
2.3. Väliskeskkonna mõju	17
2.3.1. Teaduse rahastamine Eestis.....	17
2.3.2. Teaduse baasfinantseerimine.....	18
2.3.3. Institutsionaalne ja personaalne uurimistoetus.....	18
2.3.4. Euroopa Liidu teadusuuringute ja innovatsiooni raamprogramm Horisont 2020	19
2.4. Eesti teaduse korraline evalveerimine	19
2.5. Teadusprorektori hinnang valdkonna arengule	21
III. Õpe	23
3.1. Ülikooli eesmärgid ja nende saavutamine õppes.....	23
3.2. Õppetegevus	24
3.2.1. Ülevaade õppekavaarendusest.....	27
3.2.2. ELU (erialasid lõimiv uuendus) ülevaade	27
3.2.3. Õppeprotsessi arendus	28
3.3. Väliskeskkonna mõju	30
3.3.1. Rahvusvahelised mõjurid	30
3.3.2. Eesti-sisised mõjurid.....	31
3.4. Õppeprorektori hinnang valdkonna arengule	33
IV. Juhtimine, liikmeskond ja finantsid	34
4.1. Ülikooli eesmärgid juhtimises, liikmeskonnas ja finantsides.....	34
4.2. Töötajad ja personalitöö	35
4.2.1. Akadeemiliste ametikohtade täitmine	35
4.2.2. Ülikooli tööjõu voolavus	36
4.2.3. Personali tasustamine	36
4.2.4. Personaliarendus.....	37
4.2.5. Töötajate mobiilsus	37
4.2.6. Väliskeskkonna mõju	37
4.3. Turundustegevused ja mainekujundus	38
4.4. Finantstegevus	39

4.5. Rektoraadi hinnang juhtimisele, finantsidele ja liikmeskonnale	40
4.6. Väliskeskonna mõju juhtimisele ja finantsidele	41
BILANSS	42
TULEMIARUANNE	43
RAHAVOOGUDE ARUANNE	44
Lisa 1. Arvestuspõhimõtted	46
Lisa 2 . Raha ja rahalähendid	56
Lisa 3. Nõuded ja ettemaksed	56
Lisa 4. Varud	57
Lisa 5. Finantsinvesteeringud	57
Lisa 6. Kinnisvarainvesteeringud	57
Lisa 7. Materiaalsed põhivarad	58
Lisa 8. Immateriaalsed põhivarad	59
Lisa 9. Laenukohustised	60
Lisa 10. Võlad ja ettemaksed	61
Lisa 11. Eraldised	61
Lisa 12. Tulud majandustegevusest	62
Lisa 13. Tegevustoetused	62
Lisa 14. Tegevuskulude ja põhivara sihtfinantseerimine	63
Lisa 15. Muud tulud	63
Lisa 16. Antud toetused	64
Lisa 17. Majandamiskulud	64
Lisa 18. Tööjõukulud	64
Lisa 19. Muud tegevuskulud	65
Lisa 20. Finantstulud ja -kulud	65
Lisa 21. Kasutusrent	65
Lisa 22. Maksunõuded ja maksukohustused	66
Lisa 23. Seotud osapooled	67
Lisa 24. Osalused sihtasutustes ja mittetulundusühingutes, osühingus	67
Lisa 25. Bilansivälised varad	67
Lisa 26. Sihtfinantseerimise bilansivälised nõuded ja kohustised	68
Lisa 27. Aruandekuupäeva järgsed sündmused	69
Lisa 28. Tegevuse jätkuvus	69
Sõltumatu vandeaudiitori aruanne	70
Allkirjad 2017. aasta majandusaasta aruandele	72

TEGEVUSARUANNE

I. Ülikoolist üldiselt

1.1. Rektori tagasivaade 2017. aastale

2017. aasta oli Tallinna Ülikooli jaoks tegus. Toimus teaduse korriline evalveerimine, mille käigus hinnati meie teadusvõimekust kolmes valdkonnas: loodusteadused, sotsiaalteadused ning humanitaarteadused ja kunstid. Kõikides valdkondades läbisime evalveerimise positiivselt ning saime välishindajatelt tagasisidet ja häid soovitusi, millele peaksime tulevikus rohkem tähelepanu pöörama. Ülikooli finantsnäitajad on aastate jooksul paranenud ning teist aastat järjest lõpetasime majandusaasta positiivse tulemiga. 2017. aasta kevadel valisid instituudid järgneviks kolmeks aastaks direktorid. Kevadel toimunud töötajate rahulolu küsitluse tulemused näitavad, et nii akadeemilised kui ka tugitöötajad on enamasti rahul töökeskkonna, töö sisu ja kaastöötajatega.

2017. aastal hakati kavandama mitut väliskeskonna muudatust, mis mõjutavad Tallinna Ülikooli tegevusi tulevikus. Riik alustas aegunud kõrgharidusseadustiku muutmist, mille tulemusena muutuvad tulevikus mitmed ülikoolide tegevust sätestavad regulatsioonid ja seadused. Sellest tulenevalt algatasime Tallinna Ülikooli seaduse projekti väljatöötamise. Väga oluline on akadeemilise töötaja karjäärimudeli loomise käivitamine, mille eesmärk on luua saavutustel põhinev läbipaistev karjäärisüsteem, milles oleks tagatud õppe- ja teadustöö paindlik vahetuskord.

Negatiivne välismõju on riigipoolne kõrghariduse muutumatu rahastamine, mis on viimased kolm aastat olnud samal tasemel. Seetõttu alustas rektoraat õppekavade konsolideerimist, mille eesmärk on koondada õppetegevus, et tagada ülikooli jätkusuutlikkus. Positiivseks teguriks on teaduse baasfinantseerimise mõningane suurenemine riigi poolt, see on oluline ka akadeemilise töötaja karjäärimudeli kavandamisel.

Kokkuvõttes oli 2017. aasta Tallinna Ülikooli jaoks valdavalt edukas. Oleme suutnud reageerida väliskeskonnas toimuvatele muudatustele ja parandanud ülikooli finantsseisu. Suurimateks lähiaastate ülesanneteks on riigipoolse muutumatu rahastuse tingimustes töötajate palga tõstmine ja motiveerivate töötingimuste tagamine.

Täna kõiki ülikooli liikmeid tehtud töö ja panuse eest sellel huvitaval aastal!

1.2. Tallinna Ülikooli eesmärgid

2017. aastal jätkus tegevus 2015.–2020. aasta arengukava järgi, mille eesmärgid ja tegevused võttis senat vastu 26.01.2015. Arengukavas on kirjeldatud ülikooli olulisimad arengutähised järgmiselt.

- Tallinna Ülikooli missioon on toetada Eesti jätkusuutlikku arengut kõrgetasemelise teadus- ja õppetöö, haritlaste ettevalmistamise, ühiskondliku mõttevahetuse ning akadeemilise partnerluse arendamise kaudu. Edendades eestikeelset ja Eesti arengule suunatud teadustööd, on ülikool lõimunud Euroopa haridus- ja teadusellu ning panustab selle kaudu Eesti kujunemisse nutika majanduse ning targa ühiskonnakorraldusega riigiks.
- Ülikooli põhiväärtused on vastavalt Tallinna Ülikooli akadeemilisele hartale avatus, kvaliteet, professionaalsus ja ühtsus.
- Tallinna Ülikooli visioon on olla targa eluviisi eestvedaja ja kujundaja Eestis, toetades selle kaudu nii Eesti jätkusuutlikkust kui ka indiviidi eneseteostust.
- Tallinna Ülikooli strateegiline eesmärk aastateks 2015–2020 on ressursse ja tegevusi koondades kujundada välja interdistsiplinaarsed teaduspõhised fookusvaldkonnad: haridusuuendus, digi- ja

meediakultuur, kultuurilised kompetentsid, terve ja jätkusuutlik eluviis ning ühiskond ja avatud valitsemine.

- Ülikooli strateegilise eesmärgi toetamiseks on määratud läbivad tegevuspõhimõtted: (1) ülikool on oma tegevuses interdistsiplinaarne; (2) ülikool on rahvusvaheline; (3) ülikool on nõudlik ja jätkusuutlik.

1.3. Strateegiline juhtimine ja arendustegevused

Lähtuvalt ülikooli teadus- ja arendustegevuse strateegiast moodustas rektor 25.04.2017 töörühma, millele seati ülesandeks teha ülikooli arengueesmärkide ja ressurssidega kooskõlalisi ettepanekuid akadeemilise personali karjääri- ja arengumudeli ajakohastamiseks. Töörühm analüüsis kehtiva karjäärimudeli rakendumise eri tahke muutunud seaduste kontekstis (sh tähtajatute töölepingute nõue) ja ülikooli hetkeseisu akadeemiliste ametikohtade jaotuse, palkade jms osas, tutvus Euroopas ja Ameerika Ühendriikides kasutusel olevate karjäärimudelitega, kujundas nägemuse aluspõhimõtetest, millele võiks TLÜ tulevane karjäärimudel toetuda, ning koostas sellest lähtuvalt karjäärimudeli esialgse kontseptsiooni. Kontseptsiooni tutvustati avalikel aruteludel ja senati istungil. Lisaks töötati välja akadeemilise hindamise kriteeriumid. Karjäärimudeli ajakohastamisega liigutakse edasi 2018. aastal ja esmane plaan on rakendada uut mudelit alates 01.09.2019.

Senat otsustas 13.03.2017 ühehäälselt muuta ülikooli põhikirja, instituutide põhimääruste ja töösuhete eeskirja neid punkte, mis seostusid instituutide direktorite valimistega. Varem valiti direktorid tähtajatult ja avaliku konkursi käigus. Viidatud õigusaktide muutmine võimaldas nüüd valida direktoreid ülikoolisiseselt tähtajaliselt. Instituutide direktorid määras ajavahemikuks 01.09.2017–31.08.2020 ametisse rektor, kuulates enne ära akadeemilise üksuse nõukogu arvamuse. Ülikoolisese konkursi korras tähtajaliselt direktori valimine võimaldas kasutada ülikooli sisemist kompetentsi, kaasates samal ajal ülikooli töötajaskonda üksuste juhtimisse. Balti filmi, meedia, kunstide ja kommunikatsiooni instituudi (BFM) direktorina jätkab Katrin Saks, digitehnoloogiate instituudi (DTI) direktorina Peeter Normak, haridusteaduste instituudi (HTI) direktorina Kristi Vinter-Nemvalts, humanitaarteaduste instituudi (TÜHI) direktorina Tõnu Viik, loodus- ja terviseteaduste instituudi (LTI) direktorina Ruth Shimmo ja ühiskonnateaduste instituudi (ÜTI) direktorina Indrek Grauberg.

1.4. Kvaliteedikultuur

2017. aastal hinnati ülikooli 2015.–2020. aasta arengukava eesmärkide saavutamist takistavaid riske ning täpsustati tegevuste planeerimise ja aruandluse põhimõtteid. Rektoraadi eestvedamisel hinnati ülikooli õppekavade jätkusuutlikkust ja tehti akadeemilistele üksustele ettepanekud õppetegevuse konsolideerimiseks. Lisaks alustati uue elektroonilise aruandluskeskkonna loomist, et parandada regulaarset ülevaadet ülikooli põhilistes tegevusvaldkondades toimuvatest suundumustest, hinnata tegevuste tulemuslikkust ja teha vajaduse korral muudatusi.

01.02.2017 alustas Tallinna Ülikoolis tööd siseaudiitor. 2017. aastal viis siseaudiitor läbi õppeinfosüsteemi (ÕIS) kaudu esitatavate arvete auditi (audit nr 1/2017), turundus- ja kommunikatsioonivaldkonna ning turundus- ja kommunikatsiooniosakonna (TUKO) töökorralduse auditi (audit nr 1/2017) ning akadeemilise raamatukogu funktsioonide hindamise auditi (05.10.2017, lõpparuanne valmib 2018. aastal).

2017. aasta kevadesemestril toimus ülikooli 2015.–2020. aasta arengukava eesmärkide saavutamist takistada võivate riskide sõnastamine ja hindamine. Riske hinnati neljapallisel tõenäosuse (vähetõenäoline–kindel) ja mõju (tähtsusetu–kahjustav) skaalal. Kahjustava mõjuga kindlaid riske ei

tuvastatud. Ülikooli liikmete hinnatud riskidest vajavad suurimat tähelepanu õppejõudude suur koormus, tegevuste liigne projektipõhisus, tööjõu voolavus, ebaselgus kõrgharidusõppe tegevustoetuse mahus ja määramise põhimõtetes, regulatsioonide üleküllus, üksuste koostöö, inspireeriva töökeskkonna loomine, 2020 EL-i vahendite vähenemisega seotud tulevikuperspektiivid ning ülikooli eesmärgid ja tulemuslikkust mõõtev näitajate süsteem. Riskide maandamistegevused planeeriti ülikooli üksuste 2018. aasta tegevuskavadesse.

02.10.2017 kutsus rektor kokku Tallinna Ülikooli struktuurireformi mõjude ja tulemuste hindamise lähteülesande koostamise töörühma, kuhu kuulusid õppeprorektor Priit Reiska, arendusprorektor loometegevuse ja koostöösuhete alal Andres Jõesaar, sotsiaalpsühholoogia professor Mati Heidmets, TÜHI direktor Tõnu Viik, LTI vanemteadur Tiiu Koff, Üliõpilaskonna juht Elina Kersa, finantsanalüütik Evely Palts ja rektoraadi büroo juhataja Mikk Kasesalk. Töörühma eesmärk oli sõnastada, millist struktuurireformi mõju ja tulemusi on vaja hindamisel fookusesse võtta, kuidas mõju ja tulemusi hinnata ning millisel kujul neid edasiste plaanide tegemiseks esitada peaks. Töörühm leidis, et lisaks akadeemilise struktuuri korrastamise tulemustele tuleb hinnata ka teisi, alates 01.01.2015 ülikoolis toimunud muudatusi. Hindamine peab toimuma kahes etapis: esmalt tuleb hinnata senati poolt akadeemilise struktuuri korrastamiseks püstitatud eesmärkide saavutamist ning teiseks teha kindlaks ülikooli põhivaldkondade praegused probleemid ja kitsaskohad. Hindamine toimub 2018. aasta kevadsemestri jooksul ja tulemusi esitletakse ülikooli liikmetele hiljemalt 2018. aasta kevadsemestri lõpus.

2017. aasta mais-juunis toimus Tallinna Ülikooli töötajate rahuloluküsitlus. Eestikeelne küsimustik saadeti välja 926 ja ingliskeelne küsimustik 52 töötajale. Eestikeelsele küsimustikule vastas 47,5% ja ingliskeelsele küsimustikule 50% küsimustiku saanutest. Töötajate rahuloluküsitluse tulemustest saab järeldada, et TLÜ töötajad on rahul oma töö, füüsilise töökeskkonna ja lähemate kolleegidega. Tugiüksuste tööga ollakse samuti rahul ja tugiüksuse töötajate (nii akadeemilistes üksustes kui ka tugiüksustes töötavatel) tööga rahulolu on keskmiselt kõrgem kui akadeemilistel töötajatel. Kõige suurem murekoht ülikoolis on palgatase. Suure osa töötajate töötasu pole nende hinnangul konkurentsivõimeline ja see paneb inimesi tööturul otsivalt ringi vaatama. Samuti leitakse, et töökoormus on liiga suur, mõjub töö tulemuslikkusele kahjulikult ega ole tasakaalus töötasu suurusega. Peale palgateema on akadeemiliste töötajate jaoks murekohaks suurenenud bürokraatia ja instituutide vähene koostöö. Tagasisideküsitlusest selgus ka, et struktuurireformi tulemustega on rahul vaid pooled akadeemilistest töötajatest.

Kokkuvõtlikult võib öelda, et Tallinna Ülikooli tegevuskeskkond on heal tasemel ja sellega ollakse rahul, samuti oma töö sisu ja kaastöötajatega. Rohkem tähelepanu peab pöörama ülikooli akadeemilise võimekuse arengule: akadeemilise personali töö- ja palgatingimustele, mõtestatud eesmärgipüstitusele ning rohkem ja paremini töötamist motiveerivale reeglistikule.

1.5. Hea teadustava lepe ja eetika

Tallinna Ülikool liitus 2017. aasta oktoobris Eesti Teadusagentuuri eestvedamisel ning ülikoolide ja teadusasutuste esindajate osalusel välja töötatud hea teadustava kokkuleppega. Eetikakoodeksi uuendamise ja hea teadustava puudutava arutelu ajendid olid uued ülesanded avatud teaduse, sotsiaalmeedia ja tehnoloogiliste arengu vallas. Hea teadustava eesmärk on toetada heade tavade tundmaõppimist, omaksvõtmist ja juurdumist Eesti teaduskogukonnas. Hea teadustava kirjeldab, millist käitumist teadlastelt oodatakse ning missugune on teadusasutuse vastutus hea teaduse tagamisel, aidates nõnda suurendada teaduse usaldusväarsust üksikisiku ja üldsuse silmis.

1.6. Väliskeskonna mõju

Haridus- ja Teadusministeerium algatas 2017. aastal kõrgharidusseadustiku ajakohastamise protsessi, millega tahetakse korrastada ja lihtsustada valdkonna õigusakte. Senised regulatsioonid on pärit peamiselt 1990. aastatest ja keskenduvad õppija asemel institutsioonidele. Uuendatud seadustikus soovitakse keskenduda enam kõrgharidusõppe eesmärkidele ja vähem detailsetele tegevusjuhiste, tuua selgemalt välja nii riigi ja kõrgkoolide peamised ülesanded kui ka üliõpilaste õigused ja kohustused. Kavas on tugevdada ka ülikoolide ja ühiskonna seoseid ning soodustada ülikoolide karjäärimudelite ajakohastamist. Kõrgharidusseadustiku uuendamine on osa kogu haridusseadustiku uuendamisest. TLÜ tagasisides seaduseelnõu kavatsusele rõhutati põhimõtet, et tuleb tagada kõrgharidusseadustiku õigusselgus ja ülikoolide ühetaoline kohtlemine.

Eesti kõrg- ja kutsehariduse kvaliteediagentuur esitas kõrgkoolidele täiendus- ja parandusettepanekuteks uue institutsionaalse akrediteerimise (IA) juhendi. Alates 2020. aastast on vähemalt kord seitsme aasta jooksul toimuv institutsionaalne akrediteerimine peamine kõrghariduse kvaliteedihindamise meetod, mille käigus hinnatakse muu hulgas sisemise kvaliteedikindlustuse süsteemi toimimist valitud õppekavade tasandil. Uue hindamise aluseks on 12 standardit, mis on erineva mahu ja detailsusastmega. Iga standardi all on esitatud suunised standardi võimalike rakenduste kohta. Uus juhend kinnitatakse 2018. aastal.

2017. aastal viidi avalik-õiguslike ülikoolide ja Haridus- ja Teadusministeeriumi vahel sõlmitud kõrghariduse tegevustoetuse eraldamise lepingud aastateks 2016–2018 vastavusse ülikooliseaduse muudatustega¹, millega uuendati kõrghariduse rahastamismudelit. Uues süsteemis moodustab baasrahastus 80% ja tulemusrahastus 20%. Tulemusrahastusest kuni 17% määratakse tulemusnäitajate saavutamise alusel ja kuni 3% õppeasutusega sõlmitud tegevustoetuse eraldamise lepingu täitmise alusel. Tulemusrahastuse hindamiskriteeriumide seas on kõige suurema tähtsusega nominaalajaga lõpetanud õpilaste osakaal (35%). Muud kriteeriumid hõlmavad tööle asunud või magistri/doktoriõpingutes jätkavate lõpetajate osakaalu, õppeasutuse vastutusvaldkonda vastu võetud õpilaste osakaalu, välisüliõpilasi, haridustegevusest saadud tulu ja mobiilseid üliõpilasi. Lepingutesse lisati ka viide oskuste ja tööjõuvajaduse prognoosisüsteemile OSKA: ülikoolidel tuleb nüüdsest arvestada OSKA-raportite tulemusi ja soovitusi õppekavade avamisel, arendamisel ja õppe läbiviimisel. Riigieelarveline tegevustoetus moodustab ülikooli eelarvest suurima osa. 2017. aastal oli see ülikooli tulude kogueelarvest 53%, 2016. aastal 57%.

Haridus- ja teadusvaldkonda finantseeritakse suures mahus EL-i vahenditest. Riigikontrolli 2017. aasta auditis Riigikogule² toodi välja, et kui EL-i tõukefondide toetus lõpeb, on kõrgharidus ja TA-valdkond üks enim haavatavaid valdkondi. Riigikontroll hindas seda, mida rahastatakse EL-i toetustest, toetuste osakaalu eri tegevusvaldkondades ning seda, kas riigil on pikaajaline kava, kuidas tagada ülesannete täitmine ja edasine areng, kui ei saa välistoetusi kasutada või on nende maht praegusest oluliselt väiksem. Haridus- ja Teadusministeeriumi esindajate esialgsete hinnangute kohaselt on rahastuse vähenemise korral peamine probleem hariduse halvenev kvaliteet kõikidel haridusastmetel, kõige ulatuslikumalt mõjutab see teadust ja kõrgharidust. Teaduse rahastamise süsteem ei kata juba praegu vajalikke kulusid ja riigi senine siht – 1% SKP-st – on jäänud isegi toetuste kaasabil saavutamata. Ettevõtluse toetamine sõltub praegu 90% ulatuses EL-i rahast. Haridus- ja Teadusministeerium hakkab valdkondlikke prioriteete ja rahastamisplaanid välja töötama pärast 2018. aastal toimuvat programmide vahehindamisi.

2017. aastal toimunud Tallinna Ülikooli riskide hindamine tõi ühe kõige olulisema ja kahjustavama riskina välja asjaolu, et ülikoolil puudub analüüs, kuidas tagada finantsiline jätkusuutlikkus EL-i vahendite vähenedes.

¹ <https://www.riigiteataja.ee/akt/131122016048>

² Riigikontrolli audit

2016. aastal loodi Vabariigi Valitsuse otsusega Riigikantselei juurde kõrghariduse ja teaduse rahastamise ning korraldamise rakkerühm³, et valmistada ette Teadus- ja Arendusnõukogu (TAN) raportis käsitletud kõrgkoolide ja teadusasutuste ning nende tugiteenuste konsolideerimine ning teaduse ja kõrghariduse rahastamist puudutavate soovituste rakendamine. Rakkerühma ettepanekud on sisendiks ka kõrgharidusseadustiku ajakohastamisele. 2017. aastal keskenduti konsolideerimise põhimõtete ja kriteeriumite väljatöötamisele ning tugitegevuste tõhususe hindamise kavandamisele.

³ <https://riigikantselei.ee/et/teaduse-rakkeruhm>

II. Teadus-, arendus- ja loometegevus ning mõju ühiskonnale

2.1. Ülikooli eesmärgid ja nende saavutamine teadus-, arendus- ja loometegevuses ning mõju ühiskonnale

Tallinna Ülikooli strateegilise eesmärgi toetamiseks on määratud läbivad tegevuspõhimõtted, mis on aluseks muu hulgas teadus-, arendus- ja loometegevusega (TAL) seotud protsesside alaeesmärkidele (tabel 1).

Tabel 1. Ülikooli tegevuspõhimõtted teadus-, arendus- ja loometegevuses ning ühiskondliku mõjuga seotud protsesside alaeesmärgid ja tulemust mõõtvad näitajad

Tegevuspõhi- mõte	Ülikool on oma tegevuses interdistsiplinaarne	Ülikool on rahvusvaheline	Ülikool on nõudlik ja jätkusuutlik
Alaeesmärgid	Ühiskondlikele probleemidele interdistsiplinaarsed lahendused.	Ülikool on usaldusväärne ja atraktiivne tööandja ning partner rahvusvahelises teaduses.	Teadustegevus on kõrgetasemeline ja konkurentsivõimeline.
Oodatav tulemus	<ul style="list-style-type: none"> - on suurenenud interdistsiplinaarsete teadusprojektide ning teadusarendusteenuste osakaal ülikooli tuludes; - on suurenenud vähemalt kahe eriala esindaja ühisautorlusega publikatsioonide arv; - on suurenenud koostööpartnerite arv avalikus, era- ja kolmandas sektoris. 	<ul style="list-style-type: none"> - rahvusvaheliste teadusprojektide rahastuse osakaal TAL-i tuludes on suurenenud. 	<ul style="list-style-type: none"> - on suurenenud kolme aasta keskmine TAL-i rahastuse maht akadeemilise töötaja kohta; - on suurenenud kaitstud doktoritööde arv; - kõrgetasemeliste teaduspublikatsioonide arv akadeemilise töötaja kohta püsib samal tasemel.

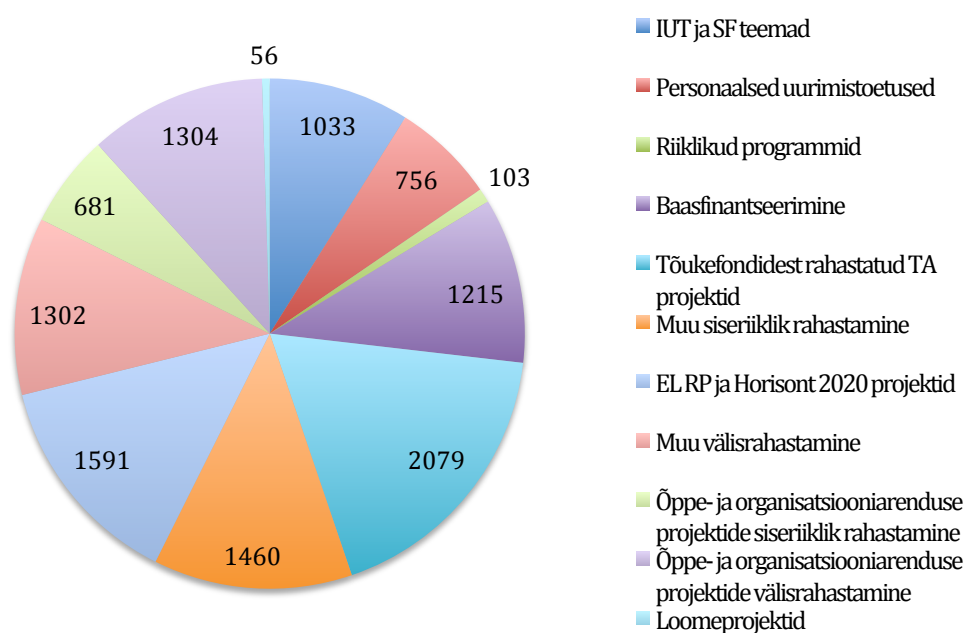
Tallinna Ülikooli eesmärkide saavutamist on võimalik hinnata elluviidud tegevuste ja võtmenäitajate alusel. 2015. aastal määrati võtmenäitajate arvestamise meetodika ja fikseeriti algtase. Tabelis 2 on näha 2015. aasta algtase ning võtmenäitajate tase 2016. ja 2017. aastal.

Tabel 2. TAL-i võtmenäitajate tase 2015–2017

	Võtmenäitaja	2015	2016	2017
Inter- distsiplinaarsus	interdistsiplinaarsete teadusprojektide ning teadusarendusteenuste osakaal ülikooli tuludes	8,0%	7,0%	15,3%
	vähemalt kahe eriala esindaja ühisautorlusega publikatsioonide arv	116	112	106
	koostööpartnerite arv avalikus, era- ja kolmandas sektoris	1203	1258	1392
Rahvus- vahelistumine	rahvusvaheliste teadusprojektide osakaal TAL-i tuludes	16,1%	18,7%	32,9%
Nõudlikkus ja jätkusuutlikkus	kolme aasta keskmine TAL rahastuse maht akadeemilise töötaja kohta	28 423 €	26 180 €	30 305€
	kaitstud doktoritööde arv	20	20	25
	kõrgetasemeliste teaduspublikatsioonide arv akadeemilise töötaja kohta	1,31	1,28	1,12

2.2. TAL ja mõju ühiskonnale

Ülikooli arengukava aastateks 2015–2020 käsitleb TAL-i ühe prioriteetse valdkonnana ning seab eesmärgiks sealse rahastuse kasvu. Arengukava kontekstis ei arvestata TAL-i tulude hulka ehitiste ja hoonete soetamist ning remonti ega täienduskoolitust. Samuti vaadeldakse TAL-i tulude hindamisel üksnes ülikooli puhastulu, mille puhul on maha arvatud projektipõhiste toetuste vahendamine partneritele. Eelöeldust lähtuvalt ei sisalda joonisel 1 kirjeldatud TAL-i tulude jaotus viimati mainitud tegevustega seonduvaid tulusid ning on selle osa võrra väiksem raamatupidamises kajastatavast TAL-i tulust.



Joonis 1. TAL-i rahastamine 2017. aastal (tuhanded eurod)

2.2.1. Teadustegevuse ja teaduspõhise arendustegevuse rahastamine

2017. aastal oli TAL-i rahastuses hulk positiivseid arenguid. TAL-i kogutulu kasvas võrreldes 2016. aastaga märgatavalt (9 807 581 eurolt 11 579 839 eurole). Sealjuures moodustas teadustegevuse ja teaduspõhise arendustegevuse rahastamise maht (9 539 122 eurot) TAL-i kogumahust 82% (2016. aastal oli vastav näitaja 74%). Baasfinantseerimiseks eraldatud riiklike vahendite kogumahu kasvust tingituna on märkimisväärselt suurenenud teaduse baasfinantseerimise maht (18% võrra 2016. aasta mahuga võrreldes). 2017. aastal käivitatud Mobilitas+ toetused tõid kaasa järel doktorite, tagasipöörduvate teadlaste ja tipp-teadlaste projektide mahu ligikaudu kolmekordse suurenemise 2016. aastaga võrreldes. Oluliselt kasvasid ka EL-i tõukevahenditest rahastatud projektide tulud (2,5 korda 2016. aastaga võrreldes).

Eriti tähelepanuväärne on järjepidev laekumiste kasv Euroopa Liidu Horisont 2020 ja selle eelkäija 7. raamprogrammi projektidele. Kui 2016. aastal oli vastav näitaja 1 184 918 eurot, siis 2017. aastal oli see kasvanud 1 590 539 eurole, mis tähendab 26-protsendist tõusu. 2017. aastal laekus lõppmakseid kokku kuuele 7. raamprogrammi projektile, samuti rahastati jätkuvalt üht Marie Curie IRSES (*International Research Staff Exchange Scheme*) granti, kaht Euroopa Teadusnõukogu ERA.NET-RUS

Plus projekti ning algas üks ERA-Net COFASP projekt. Horisont 2020 programmist rahastati 13 projekti. 2017. aastal käivitus 2 uut suuremahulist projekti ning Tallinna Ülikool liitus ühe varem alanud Horisont 2020 projektiga. Üks oluline kasvu tagav tegur on suurenenud taotlemisaktiivsus ja taotluste kvaliteedi paranemine. Tallinna Ülikooli osalusel esitati 2017. aastal 52 Horisont 2020 taotlust (2016. aastal 37), millest rahastati 3 (2016. aastal 1), reservnimekirja kanti 3 taotlust ja 5 ei ole veel hindamist läbinud.

Välisrahastuses⁴ toimus 2017. aastal lisaks 7. raamprogrammi ja Horisont 2020 programmide rahastuse kasvule ka teiste Euroopa Liidu programmide teadus- ja teadusarendusprojektide rahastamise 21-protsendine suurenemine 2016. aasta vastava näitajaga võrreldes (855 050 eurolt 1 088 071 eurole). See toimus eelkõige seoses EL-i uue programmeerimisperioodi väljamaksete hoogustumisega. Eeskätt laekus tulu sellistest programmidest nagu Interreg Central Baltic Programme, Interreg Baltic Sea Region Programme ning Erasmus+ kahest põhimeetmest „Strategic Partnerships in the Field of Education, Training and Youth” ja „Capacity Building in the Field of Higher Education”. Kokku rahastati 2017. aastal 21 teadusega seotud Erasmus+ projekti (2016. aastal 13) ja 9 Interregi projekti (2016. aastal 8). Rahastati ka Life+, JUSTICE PROGRAMME (2014–2020) programmi jm projekte. Muudest välismaistest allikatest rahastatud projektide maht samas vähenes. 2017. aastaks oli enamik EMP/Norra finantsmehhanismi programmi projekte lõppenud, kehtisid veel vaid 2 projekti ja seetõttu oli nende rahastuse maht väga väike (2015. aastal 537 915 eurot, 2016. aastal 197 988 eurot, 2017. aastal 28 675 eurot), mõnevõrra vähenes ka Nordplus programmi projektide tulu. Uutest rahastatud projektidest väärib nimetamist osalus allteemaga Uppsala Ülikooli poolt läbiviidavas ja Rootsi Teadusnõukogu poolt rahastatud projektis „The Viking Phenomenon”.

2017. aastal käivitus täies mahus uue EL-i tõukefondide programmeerimisperioodi rahastamine. Seetõttu kasvas ka ülikooli tõukevahenditest rahastatavate projektide maht 2016. aastaga võrreldes *ca* 2,5 korda, millele lisanduvad Mobilitas+ individuaaltoetused. Kogumaht oli suurem ka vastava rahastuse mahust 2015. aastal, ent siiski 14% väiksem kui 2014. aastal, kui eelmise programmeerimisperioodi rahastus toimus veel täies mahus.

Tõukefondidest rahastatud suuremate projektidena saab esile tuua TLÜ TEE, mida rahastatakse institutsionaalse arendusprogrammi ASTRA kaudu (2017. aasta rahastamine 1 049 987 eurot), Tallinna Ülikooli haridusuuenduse kompetentsikeskuse (2017. aasta rahastamine 444 037 eurot) ja projekti „Ettevõtlikkuse ja ettevõtlusõppe süsteemne arendamine kõigil haridustasemetel” (2017. aasta rahastamine 173 745 eurot). Mobilitas+ Horisont 2020 ERA õppetoolide toetuse meetmest rahastati ERA Chairi projekti „Piireületav haridusuuendus tehnoloogiapõhiste teadusuuringute toel”.

Institutsionaalsete uurimistoetuste voore enam ei avata, mistõttu 2017. aastal uusi projekte ei alanud ning jätkusid endised 8 teemat. Ka rahastamise kogumaht (1 032 906 eurot) jäi eelmise aastaga võrreldes samale tasemele. Isikupõhiste uurimistoetuste maht on samas kasvanud 66% võrreldes 2016. aasta kogumahuga (810 522 eurot 2017. aastal ja 531 442 eurot 2016. aastal). Seda tingis peamiselt Mobilitas+ mobiilsustoetuste programmi käivitumine (1 järeldoktori grant, 2 tagasipöörduva teadlase granti ja 1 tippteadlase grant) ja riiklike personaalsete uurimistoetuste arvu kasv (7 projekti algasid 2017. aastal; kokku 12 PUT-granti, mis on 2016. aastaga võrreldes 3 võrra enam) ning nende toetuste mahu kasv eelmise aastaga võrreldes 337 225 eurolt 569 910 eurole. Riiklikest personaalsetest uurimistoetustest olid 4 otsinguprojektid ja 8 stardiprojektid. 2017. aastal jätkus ka 1 riikliku personaalse uurimistoetuse järeldoktori grant. Ülikool osaleb 4 Eesti teadustaristu teekaardi objekti konsortsiumis, mille arendamiseks laekus 2017. aastal kokku 93 972 eurot.

⁴ Välisrahastusega projektideks loetakse siin projekte, mida finantseerivad mitteresidendid, sh rahvusvahelised organisatsioonid.

2017. aastal suurenes 217 377 euro võrra rahastamine ka muudest siseriiklikest allikatest. Nende hulgas võib esile tõsta HITSA IT Akadeemia programmi, millest rahastatud teadusarendusega seotud projektide maht oli 148 155 eurot. Rohkem sõlmiti teenuslepinguid ka ettevõtete, MTÜ-de ja omavalitsustega.

Haridus- ja Teadusministeerium finantseeris riigieelarvest TLÜ teadusraamatukogu teadusinformatsiooni hankimist 338 232 euroga ja toetas riigieelarve kaudu mitut TA-projekti ja rakendusuuringut, sh rahvusvahelise kodanikuhariduse uuringu läbiviimist ja mitut haridusuuringut kokku 48 746 euro ulatuses. Samuti sai rahastuse hulk Haridus- ja Teadusministeeriumi, aga ka Kultuuriministeeriumi ja Sotsiaalministeeriumi korraldatud riigihanke võitnud projekte (2017. aastal kokku 420 845 euro ulatuses). Toetust TA-projektide elluviimiseks pakkusid ka Eesti Kultuurkapital, Eesti Filmi Sihtasutus, Eesti Noorsootöö Keskus ja Eesti Olümpiakomitee.

Kokku oli teadus- ja teadusarendusprojektide rahastamise maht 2017. aastal 24% võrra suurem 2016. aasta vastavast näitajast.

2.2.2. Õppe- ja organisatsiooniarendusele suunatud tegevuse rahastamine

Arendusprojektide (eelkõige mobiilsus- ja õppearendusprojektid ning organisatsiooni arendamisele suunatud projektid) rahastamine vähenes eelmise aastaga võrreldes 24%, seda eeskätt välisrahastusega projektide mahu vähenemise tõttu.

Euroopa Liidu rahastus arendusprojektidele tuli peamiselt Erasmus Munduse ja Erasmus Multilaterali programmidest, Tempuse programmist ja Erasmus+ Key Action 1 ja 2 projektidest, mis on seotud eeskätt õppearendusega ja mobiilsusega. Rahastati oli ka üht Interreg Central Balticu projekti „STARPABS Startup Passion in the Baltic Sea”. Varasematel aastatel väga suure toetuse mahuga projektid Hermes ja Humeria lõppesid 2017. aasta keskel ning toetuse maht vähenes oluliselt. Samuti sai 2016. aasta lõpus läbi väga suure mahuga projekt „Interdistsiplinaarsed õppekavad informaatikas”. See tõi omakorda kaasa Euroopa Liidu rahastatud arendusprojektide mahu märgatava vähenemise 2017. aastal.

Muudest välisrahastusega projektidest saab esile tuua Põhjamaade Ministrite Nõukogu Nordplusi programmide toetusi õppealase koostöö arendamiseks ja Ülemaailmse Konfutsiuse Instituutide võrgustiku peakorteri poolt (Hiina) antava hiina keele ja kultuuri arendamise toetuse. EMP/Norra finantsmehhanismi stipendiumiprogramm lõppes 2016. aastal, mis vähendas samuti arendusprojektide välisrahastamise mahtu.

Samas on tõukefondidest finantseeritud projektide rahastuse maht kasvanud 22% võrra, ehkki projektide arv on esialgu veel väike, kuna uus struktuurivahendite periood alles käivitus. 2017. aastal toimus rahastamine peamiselt kõrghariduse erialastipendiumite programmist nutika spetsialiseerumise kasvuvaldkondades, mida rahastatakse SA Archimedese vahendusel struktuuritoetuse meetme „TA&I süsteemi kohaliku sotsiaalmajandusliku mõju suurendamine ja nutikas spetsialiseerumine” käigus.

Samuti kasvas 26% võrra muudest siseriiklikest vahenditest finantseeritud projektide rahastamine. Seda tingis nii uute rahastusallikate lisandumine (SA Archimedese vahendatud riikliku välisriikide üliõpilaste, teadlaste ja õppejõudude stipendiumite programmi rahastamine) kui ka toetuste mahu kasv. Projekte rahastati peamiselt järgmistest allikatest: riigieelarvelised toetused SA Archimedese vahendusel õpetajakoolituse erialastipendiumiks, õppekoostöö toetused Välisministeeriumi arengukoostöö programmi raames, Tallinna Ettevõtlusameti mittetulundustegevuse toetuse programmi toetus neljakuulise loomeettevõtluse äriideede arendusprogrammi läbiviimiseks, parimate äriideede rahastamiseks ja Tallinna Ülikooli rakenduslike teadus- ja arendustööde konkursi korraldamiseks, Haridus- ja Teadusministeeriumi aineolümpiaadide korraldamise toetused, HITSA IT Akadeemia

programmi toetused õppetöö taseme tõstmiseks IKT-valdkonnas ning IKT tulemuslik rakendamine teistes, eeskätt loomevaldkondades. Samuti Tallinna Haridusameti rahastatud õpilaste uurimistöde kaasjuhendamise pilootprojekt ning Tallinna linna stipendiumite rahastamine.

Kokku rahastati arendusprojekte 2017. aastal 1 984 415 euro ulatuses, 2016. aastal oli vastav näitaja 2 607 375 eurot. Samas tuleb arvestada, et projektide jagunemine teaduspõhisteks ja otseselt arendustegevusele suunatudteks on mõnevõrra tinglik, kuna paljud projektid sisaldavad nii teadus- kui ka arendustegevust. Eriti puudub see Erasmus+ programmi.

2.2.3. Ülevaade loometegevuse rahastamisest

Väikeses mahus (56 302 eurot) rahastati 2017. aastal ülikooliväliselt ka loometegevust, eeskätt kuuluvad siia alla Eesti Kultuurkapitali toetused BFM-i diplomifilmide tootmiseks eri haridustasemetel. 2017. aastal rahastati Riigikantselei EV100 programmi käigus DTI ja BFM-i ühistööna valminud Neuroteatri etenduse „BrainDance” elluviimist Bozari keskuses Brüsselis BEAF’17 (Bozar Electronic Arts Festival) ürituse käigus Eesti Kultuurkapitali ja Kultuuriministeeriumi toetuste kaudu. Loomeprojektide osakaal jääb ülikooli TAL-i rahastusest endiselt alla 1% ja rahastusvõimaluste laiendamine seisab alles ees.

2.2.4. Ühiskonnale suunatud tegevused

Koostöösuhte arendamisel keskenduti ülikooli viiele fookusvaldkonnale. Spetsiifilisemalt toodi ettevõtete väärtuspakkumises välja valdkonnad, mis on suurima koostööpotentsiaaliga.

- Inimeste õpi- ja tervisekäitumine, s.o teadmised, kuidas töötaja omandab kõige tõhusamalt uut infot ja oskusi; kuidas säilitada töötajate maksimaalne töövõime ja tulemuslikkus.
- Looduskeskkond, loodus- ja täppisteadused, s.o teadmised ökosüsteemide seisundi ja arengu kohta; teadmised materjalidest ja materjalitehnoloogiast (nt ainete koostis, materjalide omadused) ning vastavad analüüsid.
- Digitaalmeedia ja -tehnoloogiad, s.o liit- ja virtuaalreaalsuse lood ja lahendused, mängustamine; inimese-arvuti suhtlus, sh interaktsioonid, kasutajaliidesed.

Arendus- ja innovatsiooniprojektide koordineerimist ja elluviimist toetasid kolm programmi: 1) TLÜ_TEE ehk Tallinna Ülikool kui targa eluviisi eestvedaja, 2) Edu & Tegu ehk Ettevõtlikkuse ja ettevõtlusõppe süsteemne arendamine kõigil haridustasemetel, 3) StartUp Passion ehk rahvusvaheline tudengite äriideede arendamise projekt.

Tallinna Ülikool kui targa eluviisi eestvedaja

TLÜ_TEE tegevused, mis toetasid ülikooli töötajaskonna võimekust teha ettevõtetega koostööd, olid järgmised: Open Labi (OL) kontseptsiooni arendamine, väärtuspakkumise väljatöötamine ettevõtetele, sündmustesari F2F, ülikoolide ja ettevõtete koostööfestival „Õigel ajal õiges kohas” ja partnernädala korraldamine organisatsioonide esindajatele. Lisaks toetatakse projektist ettevõtlusplatvormi ADAPTER.

ADAPTER

ADAPTER on Eesti teadus- ja arendusasutuste vaheline ettevõtluskoostööplatvorm, mille löid kuus Eesti avalik-õiguslikku ülikooli 06.04.2016. Praeguseks on platvormiga liitunud kümme partnerit. Peagi on oodata veel kaht partnerit. Platvormi eesmärk on pakkuda ettevõtetele kiiret ja lihtsat võimalust teha koostööd Eesti ülikoolide, kõrgkoolide ning teiste teadus- ja arendusasutustega.

2017. aastal laekus ADAPTERisse 159 päringut, millele Tallinna ülikool esitas 32 pakkumist. Kõigi partnerite poolt sõlmiti kokku 19 lepingut rohkem kui 850 000 euro väärtuses. (Tallinna Ülikoolil on sõlmimisel kolm lepingut). Teenuste andmebaasis on kokku 411 teenust, millest Tallinna Ülikoolil on kirjeldatud 40 teenust.

Edu&Tegu

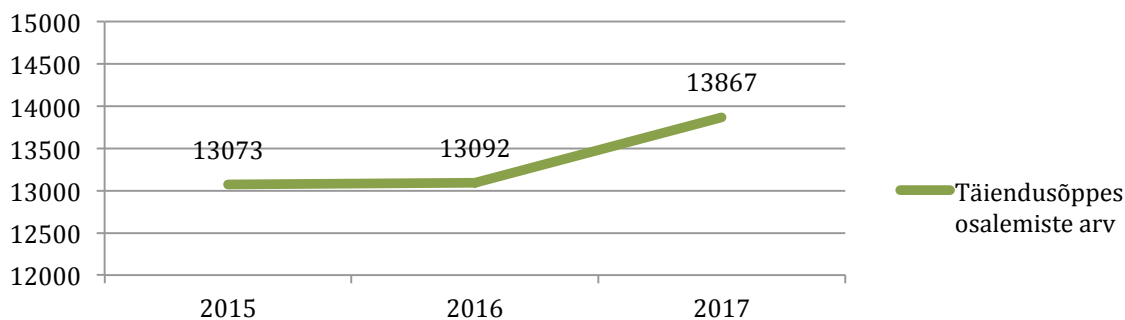
Programmi Edu&Tegu käigus toimus 2017. aastal kümme koolitust järgnevatel teemadel: uute tehnoloogiate kasutamine ettevõtlusõppes, kutsehariduse ja üldhariduse moodulite õpetamise koolitused, sotsiaalne ettevõtlus jt. Õppe arendamise osas osales Tallinna Ülikool kutsehariduse 2. ja 3. taseme ettevõtluse baasmooduli ja spetsialiseerumismoodulite väljatöötamises (HTI koostöös TÜ ja Innovega), humanitaarsuunalise ettevõtluse mooduli (koostöös TÜ-ga ja TÜHI-ga) ning loomeettevõtluse MA mooduli väljatöötamises (Tallinna Ülikooli avatud akadeemia koostöös EKA ja EMTA-ga) ning digitaalse õppevara arendamise töös (Tallinna Ülikooli avatud akadeemia koostöös EBS-i ja DTI-ga). Viimase puhul töötati välja ärimudeli lõuendi väärtuspakkumist puudutava osa digitaalse lahenduse demoversioon. 2018. aastal on plaanis demoversiooni piloteerida ja töötada välja kogu ärimudeli lõuendi digitaalne lahendus.

STARTERcreative

Loomeettevõtluse eelinkubatsiooniprogrammil STARTERcreative oli 2017 edukas aasta. Tallinna Ülikoolil on selles programmis juhtpartneri roll ja programmi viiakse ellu koostöös nelja teise kõrgkooliga: EBS, Eesti Kunstiakadeemia, Eesti Muusika- ja Teatriakadeemia ning Eesti Ettevõtluskõrgkool Mainor. STARTERcreative eesmärk on pakkuda võimalikult praktikakeskset meeskonnapõhist ettevõtlusõpet, mis annab tuge äriideest ärimudelini liikumiseks. Kokku lõpetas 2017. aastal programmis STARTERcreative 42 meeskonda: 19 kevad- ja 23 sügissemestril, nendest Tallinna Ülikooli juhendamisel 16 meeskonda.

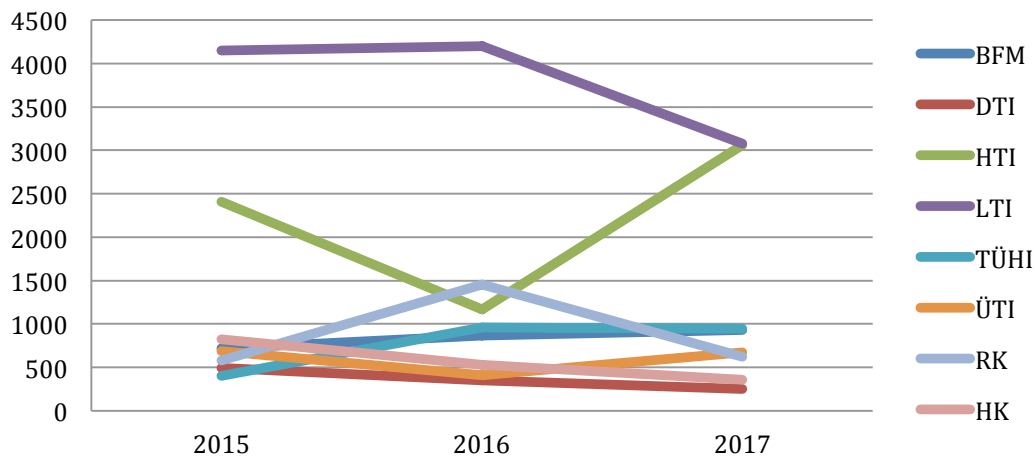
Täiendusõpe

2017. aastal oli Tallinna Ülikooli täiendusõppes osalejate arv kokku 13 867. Võrreldes 2015. ja 2016. aastaga on täiendusõppes osalejate hulk kasvanud (joonis 2).



Joonis 2. Tallinna Ülikooli täiendusõppes osalemiste arv 2015–2017

Täiendusõppes osalejate arv oli ülikooli akadeemilistes üksustes kõige suurem LTI-s ja HTI-s (joonis 3).



Joonis 3. Täiendusõppes osalemine üksuste kaupa 2015–2017

Muudest üksustest korraldasid kõige suurema osalejate arvuga täiendkoolitusi Avatud Akadeemia (1749 osalejat), personaliosakond (1258 osalejat), Tallinna suve- ja talvekool (399 osalejat), Õpilaskadeemia (261 osalejat), õppeosakond, sh e-õppe keskus (151 osalejat) ja Konfutsiuse instituut (129 osalejat).

2.2.5. Publikatsioonid ja tunnustused

Eesti teadusinfosüsteemi andmeil (02.04.2018 seisuga) avaldasid Tallinna Ülikooli töötajad 2017. aastal 1118 publikatsiooni, millest ligikaudu 40% on kõrgetasemelised (ETIS-e kategooriad 1.1, 1.2, 2.1, 3.1). Võrreldes varasemate aastatega on publikatsioonide üldarv vähenenud ja mõnevõrra on vähenenud ka kõrgetasemeliste publikatsioonide arv akadeemilise töötaja kohta. Ühe akadeemilise töötaja kohta (täistööaja arvestuses) avaldati Tallinna Ülikoolis 2017. aastal ligikaudu 1,12 kõrgetasemelist publikatsiooni.

2017. aastal ilmunud publikatsioonidest tunnustati ülikoolisisesel konkursil parimatena järgmisi.

Parimad monograafiad

- Rein Müllerson (2017). Dawn of a New Order: Geopolitics and the Clash of Ideologies. London: i. B. Tauris.

- Kalle Pihlainen (2017). The Work of History: Constructivism and a Politics of the Past. New York: Routledge.

Parim humanitaarteadustealane artikkel

- Daniele Monticelli; Eneken Laanes (2017). Battling Around the Exception: A Stateless ‘Russian’ Writer and His Translation in Today’s Estonia. In: Brian James Baer, Susanna Witt (Ed.). Translation in Russian Contexts: Culture, Politics, Identity (321–335). Routledge.

- Oliver Laas (2017). On Game Definitions. Journal of the Philosophy of Sport, 44 (1), 81–94.

Parim sotsiaalteadustealane artikkel

- Tauri Tuvikene; Susana Neves Alves; Hanna Hilbrandt (2017). Strategies for relating diverse cities: A multi-sited individualising comparison of informality in Bafatá, Berlin and Tallinn. Current Sociology, 65 (2), 276–288.

- Borbála Kovács; Jeremy Morris; Abel Polese; Drini Imami. (2017). Looking at the ‘sharing’ economies concept through the prism of informality. Cambridge journal of regions, economy and society, 10 (2), 365–378.

- Eeva Kesküla; Krista Loogma (2017). The value of and values in teachers’ work in Estonia. Work, Employment and Society, 31 (2), 248–264.

Parim loodusteadustealane artikkel

- Martin Küttim; Maaike L. Hofsommer; Bjorn J. M. Robroek; Constant Signarbieux; Vincent E. J. Jassey; Anna M. Laine; Mariusz Lamentowicz; Alexandre Buttler; Mati Ilomets & Robert T. E. Mills (2017). Freeze-thaw cycles simultaneously decrease peatland photosynthetic carbon uptake and ecosystem respiration. *Boreal Environment Research*, 22, 267–276.

- Mihkel Saluri; Marju Robal; Rando Tuvikene (2018). Hybrid carrageenans as beer wort fining agents. *Food Hydrocolloids*.

Parim täppisteadustealane artikkel

- Sander Paekivi; Romi Mankin; Astrid Rekker (2017). Memory effects on a resonate-and-fire neuron model subjected to Ornstein-Uhlenbeck noise. In: M. D. Todorov (Ed.). *Application of Mathematics in Technical and Natural Sciences (Book Series: AIP Conference Proceedings, Volume 1895) (070004-1–070004-10)*. Amer Inst Physics: American Institute of Physics.

Parim üldharidus- või kõrgkooliõpik

- Sirje Virkus; Aira Lepik; Elviine Uverskaja; Tiiu Reimo; Silvi Metsar; Raivo Ruusalepp; Aile Möldre; Merle Laurits (2017). *Infoteadused teoorias ja praktikas: Kõrgkooliõpik*. Tallinna Ülikooli Kirjastus.

- Kadi Härma; Maia Muldma (2016). *Muusikamaa lood. V klassi muusikaõpik*. Tallinn Koolibri.

Parima loominguulise projekti preemia

Aleksander Väljamäe (2017). BrainDance performance „Demultiplexia”, Eksperimentaalne multidistsiplinaarne projekt, kus kasutatud uudseid neurotehnoloogiaid inimese (aju)tegevuse visualiseerimiseks.

2.3. Väliskeskkonna mõju

2.3.1. Teaduse rahastamine Eestis

Eesti teaduse arengu üks peamisi kitsaskohti on suur projektipõhisus ja välismaiste rahastusallikate (tõukefondid ja Horisont 2020) suur osakaal teaduse rahastamises, eriti avaliku sektori teadus- ja arendustegevuse puhul. Eesti TAI strateegia „Teadmistepõhine Eesti” seab eesmärgiks viia aastaks 2020 valdkonna kogukulud 3%-ni SKP-st, sellest 1% peaks panustama riik ja 2% erasektor. Praeguseks on selge, et eesmärgi saavutamine seatud tähtjaks pole realistlik. Alates 2012. aastast on Eesti TA-investeeringute tase pidevalt vähenenud. 2016. aastal oli TA-tegevusele tehtud kulutuste osatähtsus sisemajanduse koguproduktis 1,28% (EL-i keskmine 2,03%, euroala keskmine 2,12%).

Riigi ja kohalike omavalitsuste teadus- ja arendustegevusele tehtud kulutuste osakaal SKP-st oli 2017. aastal 0,78%. 2018. aastaks prognoositakse osakaaluks 0,81%, järgnevatel aastatel on ette näha aga olulist langust: 2017. aastal 0,72%, 2020. aastal 0,65% ja 2021. aastal 0,61% SKP-st. Eurostati andmete kohaselt paikneb Eesti selle näitajaga Euroopa Liidu liikmesriikide pingereas endiselt keskmisel positsioonil, ehkki EL-i keskmisest on viimase nelja aastaga üsna palju allapoole langetud. 2016. aastal tehti Eestis TA-tegevusele kulutusi 11% vähem kui 2015. aastal. 38% TA-kulutustest tuli riigieelarvest ja 52% ettevõtlussektorist. Ettevõtlussektori kulutused TA-tegevusele olid kokku 139 miljonit eurot, millest 5% tuli riigieelarvest. Riigi osatähtsus ettevõtlussektoris tehtud TA-kuludes on viimase viie aastaga vähenenud peaaegu poole võrra.

Haridus- ja teadusvaldkonda finantseeritakse suures mahus EL-i vahenditest. Riigikontrolli 2017. aasta auditis Riigikogule toodi välja, et kui EL-i tõukefondide toetus lõpeb, on kõrgharidus ja TA-valdkond üks enim haavatavaid valdkondi. Haridus- ja Teadusministeeriumi esindajate esialgsete hinnangute kohaselt on rahastuse vähenemise korral peamine probleem hariduse kvaliteedi halvenemine kõikidel haridusastmetel, kõige ulatuslikumalt mõjutab see teadust ja kõrgharidust. Ülikooli 2017. aasta riskide hindamine tõi ühe kõige olulisema ja kahjustavama riskina välja asjaolu, et ülikoolil puudub analüüs, kuidas tagada finantsiline jätkusuutlikkus EL-i vahendite vähenedes.

Positiivsete arengute poole pealt tõsteti 2017. aasta lõpus vastu võetud riigieelarvega senist doktoranditoetuse summat alates 01.01.2018 422 eurolt 660 eurole. Sellel otsusel on kindlasti doktoriõppele positiivne mõju, kuid summa ei võimalda veel kahjuks doktorantidel end täiesti doktoriõpingutele pühendada.

2.3.2. Teaduse baasfinantseerimine

2017. aastal suurenes riikliku baasfinantseerimise kogumaht võrreldes 2016. aastaga 3 miljoni euro ehk 22% võrra. 2017. aastal oli riigieelarves teadus- ja arendusametuste baasfinantseerimiseks ette nähtud 16 882 991 eurot.

2016. aasta baasfinantseerimise määruses tehtud olulisemad muudatused, mis avaldasid mõju baasfinantseerimise rahastuse struktuurile 2017. aastal:

1) suurendati baasfinantseerimise vahendite eraldamisel ettevõtluse, avaliku sektori ning välisvahendite lepingulise tulu osakaalu ning vähendati arvesse minevate kõrgetasemeliste publikatsioonide osakaalu. Lepinguline tulu moodustab baasfinantseerimise arvestuses nüüd 50% ja publikatsioonide osakaal on 40%;

2) rahvusvahelisele eeskujule tuginedes viidi sisse fraktsionaliseerimine (*fractional counting*), mis fikseerib koefitsiendi 0,5 nendele teadusartiklitele, mille autorite arv on suurem kui 100 ning koefitsient 0,3 nendele teadusartiklitele, mille autorite arv on suurem kui 1000;

3) tõsteti monograafiate koefitsienti seniselt kolmelt viiele.

Tallinna Ülikooli baasfinantseerimise kogumaht on perioodil 2013-2017 kasvanud üle kahe korra, aga osakaal kogu baasfinantseerimisest on mõnevõrra vähenenud.

22.03.2017 otsustas Teadus- ja Arendusnõukogu toetada ettepanekut suurendada ettevõtluslepingute osakaalu tähtsust baasrahastamise jaotusvalemis. Seetõttu oli vajalik baasfinantseerimise määruse täpsustamine ja ajakohastamine. Määruse muudatusega sooviti stimuleerida ettevõtete ja teadusametuste lepingulist koostööd. Selleks eristatakse baasfinantseerimise jaotusvalemis ettevõtluslepingud ja teised lepingud ning väärtustatakse ettevõtluslepinguid kaks korda kõrgemalt kui teisi arvesse minevaid lepinguid.

Kuna selle muudatusega väärtustatakse ettevõtluslepinguid kõrgemalt, siis teadus- ja arendusametustel, kus neid on vähe, võib tulevikus toimuda lepingute arvelt saadava baasfinantseerimise eraldise suhteline vähenemine võrreldes varasemate aastatega. Muudatus ei mõjutanud baasfinantseerimise mahtu 2017. aastal, küll on sellel mõju 2018. aasta baasfinantseerimise mahule.

2.3.3. Institutsionaalne ja personaalne uurimistoetus

Kuna institutsionaalne uurimistoetus (IUT) kui ahastusinstrument sellisel kujul lõpeb (uut taotlusvooru 2017. aastal ei toimunud), siis kahanes selle võrra ka IUT finantseerimine ning suurenes personaalse uurimistoetuse (PUT) kogumaht.

2017. aastal kuulutati uurimistoetuse ja baasfinantseerimise uue kontseptsiooni järkjärgulise rakendamise raames välja taotlusvoor uutele personaalse uurimistoetuse granditüüpidele: järeldoktori-, stardi- ja rühmagrantidele. Kui järeldoktori- ja stardigrant ei erine oma olemuselt varasematest sama tüüpi grantidest, siis rühmagrant on oluliselt erinev varasemast otsingugrandist (nii rahaliselt mahult kui ka ajaliselt). Samuti oli oluline erinevus eelmiste voorudega võrreldes fikseeritud grandimahtude kehtestamine.

PUT-i taotlusvoorus menetleti 2017. aastal kokku 317 taotlust, neist bio- ja keskkonnateaduste valdkonnas 76 (rahastati 12 taotlust, edukus 15,8%), loodusteaduste ja tehnika valdkonnas 120 (rahastati 18, edukus 15%), terviseuuringute valdkonnas 42 (rahastati 6, edukus 14,3%) ning ühiskonnateaduste ja kultuuri valdkonnas 79 (rahastati 7, edukus 8,9%).

Tallinna Ülikooli teadlased esitasid 2017. aasta taotlusvoorus kokku 20 taotlust (4 järeldoktori-, 8 stardigrandi ja 8 rühmagrandi taotlust). Neist said rahastuse kaks rühmagranti (teema juhid L. Lõugas ja A. Puur). Seega on Tallinna Ülikool taotlemisedukus lähedane teiste ülikoolide omale (Tallinna Tehnikaülikool 8%, Eesti Maaülikool 12%).

2.3.4. Euroopa Liidu teadusuuringute ja innovatsiooni raamprogramm Horisont 2020

Horisont 2020 on läbi aegade suurim EL-i teaduse ja innovatsiooni rahastamise programm, mille eelarve aastateks 2014–2020 on 77 miljardit eurot. Raamprogrammi toetustele on väga suur konkurents. EUA viis 2016. aastal liikmesülikoolidega läbi konsultatsioon Horisont 2020 vahehindamise kohta, mis näitas, et kui liikmesriikide riigipoolne toetus TA-tegevusele kahaneb, suureneb surve raamprogrammi vahenditele. EUA 2017. aastal avaldatud rahastamistrende käsitlevas ülevaates tuuakse välja, et ligi 90% kõigist taotlustest ja ligi 75% kõrgekvaliteedilistest taotlustest jäävad rahastuseta, sest raamprogrammi vahenditega ei suudeta vajadusi katta. Liikmesriikide strateegiad, mille eesmärk on ülikoolide rahastamise vähendamise kompenseerimine EL-i vahenditest, pole seega mitte üksnes jätkusuutmatud rahvuslikus kontekstis, vaid õhnestavad kogu EL-i rahastamisvõimekust.

Horisont 2020 on Eesti osalejad nelja esimese aastaga saanud 98 miljoni euro ulatuses positiivseid ahastusotsuseid. Praeguseks on Horisont 2020-st rahastamisotsuse saanud kokku 272 projekti, milles on 342 osalejat. Eesti asutuste esitatud taotlustest on rahastatud 13%, EL-i 13 riigi hulgas on Eesti taotlejate esitatud projektide edukuse määr Tšehhi järel teine. Sellega on Eesti juba praeguseks edukam kui oli 7. raamprogrammis (aastatel 2007–2014) kokku.

Kõige suurema rahastuse on Horisont 2020 projektidest saanud Tartu Ülikool, mis osaleb 58 projektis, mille rahastus on kokku 19,32 miljonit eurot. Tallinna Tehnikaülikool osaleb 30 projektis, mille rahastus on kokku 11,75 miljonit eurot, Tartu Linnavalitsuse rahastus projektist SmartEnCity on 5,41 miljonit eurot. Tallinna Ülikoolis oli 2017. aastal käimas 13 Horizon 2020 projekti (kokku 4,7 miljonit eurot), neist kolmes projektis osaleb Tallinna Ülikool koordinaatorina, sh ühes ERA Chairi ja ühes Twinningu projektis.

2.4. Eesti teaduse korriline evalveerimine

2017. aastal toimus Eesti teaduse teine korriline evalveerimine. Hinnati teadus- ja arendusasutuste tegevust aastatel 2010–2015. Positiivselt evalveeriti 36 esitatud taotlust 20 asutusest. Võrreldes eelmise korralise evalveerimisega tehti 2017. aastal hindamises mitu olulist muudatust. Kuna 2017. aastal toimus ülikoolides ka õppekavagruppide kvaliteedihindamine doktoriõppe tasemel, viidi mõlemad välishindamised omavahel kooskõlla ja vähendati senist dubleerimist miinimumini. Doktoriõppekavade kvaliteedihindamisel ei hinnata enam teist korda teaduslikku baasi. Teiseks viidi evalveerimine läbi OECD Frascati käsiraamatu järgi kuues valdkonnas (senise nelja asemel). Kolmandaks täpsustati evalveerimiskriteeriume, indikaatoreid ja hindamisjuhendit nii, et lisaks baastaseme evalveerimistulemustele (tase on piisav / ei ole piisav) oli võimalik nii TA-asutustel kui ka Haridus- ja Teadusministeeriumil saada evalveerijatelt eristaval skaalal hinnanguid eri kriteeriumite ja indikaatorite

kaupa. Esimest korda vaadeldi rahvusvaheliste teaduse evalveerimise suundumustest lähtuvalt teaduse mõju ühiskonnale ja majandusele. Neljandaks püüti protsessi lihtsustada ja koondati ETIS-e andmed eeltäidetud evalveerimisvormi.

Üldiselt leiti, et Eesti teadlased on rahvusvaheliselt konkurentsivõimelised, tulevikule suunatud ja teenivad ühiskonda mitmel viisil. Olemas on väga heal rahvusvahelisel tasemel infrastruktuur. Peamine kitsaskoht Eesti teadussüsteemis on ebastabiilne (projektipõhine) rahastus ja sõltumine Euroopa Liidu struktuurfondidest. Lisaks toodi veel ühe kitsaskohana välja doktoriõpingute pikka kestust ja vähest rahastamist.

Tallinna Ülikooli evalveeriti kolmes valdkonnas: loodusteadused, sotsiaalteadused ning humanitaarteadused ja kunstid. Kõigis kolmes valdkonnas hinnati Tallinna Ülikooli positiivselt. Eksperdid andsid tagasisidet meie teadustegevuse mõjukusele, jätkusuutlikkusele ja potentsiaalile, sotsiaalsele mõjukusele ja doktoriõppele. Hinnang anti esitatud eneseanalüüsiraportite ja kohtvisiitide põhjal.

Kõigis meie valdkondades peeti tunnustamisväärseks head infrastruktuuri ja atraktiivset tegutsemiskeskonda, eriti tõsteti esile BFM-i infrastruktuuri. Väärtuslikuks peeti ülikooli kogusid ja arhiive, eriti Lotmani arhiivi ja akadeemilist raamatukogu. Tõsteti esile interdistsiplinaarsust ja uurimisvaldkondade ühiskondlikku tähtsust ning Tallinna Ülikooli teadlaste panust riikliku poliitika kujundamisel: teadlased on kaasatud riiklike strateegiate arendamisse ja rakendamisse, panustatakse ka ettevõtjalase hariduse edendamisse, antakse sisendit riiklike õppekavade arendamisse jms.

Sotsiaalteadustes tõsteti esile uurimisrühmade kõrget rahvusvahelist taset, kõrgetasemelisi publikatsioone, võimet hankida välisrahastust ning head soolist ja vanuselist tasakaalu, mistõttu nähakse valdkonna arendamisel potentsiaali ja peetakse seda jätkusuutlikuks.

Humanitaarteadustes ja kunstides peeti teadus- ja arendustegevuse mõjukust varieeruvaks, kuid märgiti, et on ka uurimissuundi, mille tase on kõrge. Uurimisvaldkondade seas on rahvusvaheliselt huvipakkuvaid teemasid. Parendamisvajadust nähti publitseerimisega seonduvas. Teadus- ja arendustegevuse korraldamine ja juhtimine on üldiselt selge ja tõhus ning võtab arvesse valdkonna eripärasid, suutlikkus hankida välisrahastust ja personali koosseis annavad tunnistust jätkusuutlikkusest. Arendada tuleks strateegilist juhtimist ja täpsustada fookust. Muljet avaldavaks peeti tehtud tõlgete hulka.

Loodusteadused on ülikoolis väga heal tasemel, inimesed on pühendunud ja entusiastlikud. Esile tõsteti digitehnoloogiate head grandirahastust, projektivaldkondade mitmekesisust ja seotust haridusvaldkonnaga. Ökoloogia suunda tõsteti esile hea jätkusuutlikkuse tagajana. Nähti ka parendamisvõimalusi: mõnel suunal puudub kriitiline mass ja valdkond on killustunud, uurimistulemusi avaldatakse tuntud rahvusvahelistes ajakirjades, aga ainult mõnel juhul juhtivates tippajakirjades. Arendada tuleks strateegilist juhtimist ja teadustulemused võiksid olla veebis paremini kajastatud.

Leiti, et ülikooli teaduslik baas on piisav doktoriõppe arendamiseks. Sotsiaalteaduste doktoriõpe on väga hästi korraldatud ja kõrgel tasemel. Tallinna Ülikoolil on pikk traditsioon sotsiaalteaduste valdkonnas ja sellest tulenevalt on loodud hea keskkond doktoriõppeks. Humanitaarteadustes ja kunstides on doktoriõpe hästi toetatud, kuid puudub laiem doktorantide ja doktorite võrgustik. Loodusteadustes on doktoritööd heal tasemel. Doktorantidel on head tingimused teadustöö tegemiseks, viiakse läbi iganädalasi seminare, neil on hea raamatukogu ja materiaalne baas. Nii kohalikud kui ka välistudengid on õppega rahul.

2.5. Teadusprorektori hinnang valdkonna arengule

Üldise hinnangu andmisel saan toetuda 2017. aastal toimunud teaduse korralise evalveerimise tulemustele, mida on detailsemalt kirjeldatud eespool. Välispilk kinnitab, et Tallinna Ülikooli teadlased on võimekad ja ühiskonnas nähtavad: on loodud palju uusi teadmisi, tooteid ja teenuseid ning omandatud hulga doktorikraade. Kuigi evalveeritav periood hõlmas aastaid 2010–2015, näitavad ülikooli arengukava võtmenäitajate trendid, et positiivne areng TAL-i tegevuses on jätkunud ka 2016. ja 2017. aastal ning tunnustamist väärrib kogu ülikooli teadlaskond.

2017. aasta kolme kõige olulisema arenguna TAL-i valdkonnas nimetaksin oluliselt kasvanud osalust ja taset konkurentsipõhise rahastuse taotlemisel, suurenenud aktiivsust ühiskonnale suunatud TAL-i tegevustes ning suuremahulist arendustegevust uue akadeemiliste töötajate karjäärimudeli väljatöötamiseks.

Kuigi teaduse baasfinantseerimise maht on kasvanud, oleme jätkuvalt olukorras, kus TAL-i valdkonna arengu võtmeks on edukus konkurentsipõhise rahastuse taotlemisel. Tooksin esimesena esile, et kahe rühmagrandi saamine ühiskonnateaduste ja kultuuri valdkonnas, kus kokku jagati vaid neli granti, oli väga märkimisväärne saavutus. Mitme meetme rakendamise tulemusena on hoogustunud taotluste ettevalmistamine rahvusvahelistesse rahastusprogrammidesse ning kasvanud ka taotlemise edukus. Ülikooli arengukavaga seatud sihtide poole liikumist näitavad nii interdistsiplinaarsete kui ka rahvusvaheliste TAL-i projektide osakaalu jätkuv tõus. Oleme rahvusvahelistes konsortsiumites hinnatud partner, kuid võtame ka ise mitmes olulises valdkonnas juhtrolli.

Rahvusvaheliste ja sotsiaaluuringute keskus professor Marge Undi eestvedamisel juhtis Horisont 2020 projekti „Social Exclusion of Youth in Europe: Cumulative Disadvantage, Coping Strategies, Effective Policies and Transfer” (EXCEPT), mis keskendus noorte sotsiaalse tõrjutusse põhjuste väljaselgitamisele. Projekti üks eesmärk oli teha kindlaks parimad praktikad ning anda soovitusi reformideks ja poliitikakujunduseks, mis parandaksid tööturu ebakindlusega silmitsi seisvate noorte olukorda.

Ühiskonnateaduste instituudi inimõiguste professor Mart Susi koordineerib Twinningu meetme projekti „Hurmur - mutually raising excellence”, kus partneriteks on Taani Inimõiguste Instituut ja Kieli Ülikooli Walther-Schückingi Rahvusvahelise Õiguse Instituut. Projekt laiendab inimõiguste maailmatasemel uurimiskiirkonda Euroopas, arendades ülikoolis välja tipptasemel uurimissuutlikkuse ning lülitades Eesti teadlased rahvusvahelistesse ja regionaalsetesse teavitussõrgustikesse.

Haridusteaduste instituudi õpianalüütika ja haridusinnovatsiooni professor Timo Tobias Ley juhtimisel viime läbi ERA Chairi meetme projekti „Cross-Border Educational Innovation thru Technology-Enhanced Research” (CEITER). Projekti toel on loodud Tallinna Ülikoolis rahvusvaheline interdistsiplinaarne uurimisrühm, mille põhifookuses on tõenduspõhine haridusinnovatsioon, järgmise põlvkonna digitaalsete õpikeskkondade, -vahendite ja meetodite loomine, õpianalüütika ja haridusele suunatud teadustöö edendamine.

Aruande kirjutamise ajaks on selgunud, et rahastuse saab ka teine TLÜ ERA Chairi projekt „Cultural Data Analytics”, mille taotluse esitasime 2017. aastal. Avatav ERA õppetool käivitub BFM-i, TÜHI ja DTI koostöös 2018. aastal. Projekti juhib kuni õppetooli hoidja valimiseni BFM-i meediainnovatsiooni professor Indrek Ibrus.

Kui võtta taustsüsteemiks teaduse baasfinantseerimise osakaalud (TLÜ osakaal 2017. aastal oli 8,6% ülikoolide baasfinantseerimise kogumahust), siis on meie edukus Horisont 2020 meetmest rahastuse taotlemisel võrreldes teiste Eesti ülikoolidega suurem (2017. aasta seisuga üle 12% Eesti ülikoolidele eraldatud Horisont 2020 rahastusest).

Suurem aktiivsus ühiskonnale suunatud TAL-i tegevuses ehk teadmuspõhiste teenuste ja rakendusprojektide läbiviimises kajastub TA-strateegias indikaatoriks seatud tellijapõhise teadus- ja arendustegevuse mahu ning osalejate arvu kasvus (2017. aastal 1 437 098 eurot ja 122 töötajat, 2016. aastal 952 453 eurot ja 100 töötajat). Seda arengut toetab edukalt Avatud Akadeemia mitme ülalkirjeldatud algatuse kaudu, nagu teadlastele suunatud seminarisari F2F, ülikoolide ja ettevõtete koostööfestival „Õigel ajal õiges kohas”, partnernädal potentsiaalsetele koostööpartneritele, ettevõtluskoostööplatvormi ADAPTER juurutamine jms.

Samas võib eelkirjeldatud suurte rahvusvaheliste TAL-i projektide põhjal selgelt näha, et ka meie teadus- ja arendustegevus laiemalt on eesmärgistatud ühiskonna vajadustest lähtuvalt ning seatud praktilisi mudeleid ja lahendusi välja töötama.

2017. aastal hakkas kehtima uus TA-strateegia, milles seadsime suurimaks eesmärgiks uue akadeemiliste töötajate karjäärimudeli väljatöötamise lähtuvalt muutunud õigusaktidest. Uue karjäärimudeli lähtekohtadena nägime eelkõige vajadust tagada õppe- ja teadustöö paindlik vahekord ning võimaldada erinevaid karjääriteid, sõnastada selged ja tegevuse kvantiteedi asemel tegevuse sisulisele kvaliteedile suunatud akadeemiliste töötajate hindamiskriteeriumid ning kujundada saavutustel põhinev karjäärimudel, mis tagab samal ajal ülikooli vaates süsteemse ja arenguplaanidega kooskõlalise akadeemiliste ametikohtade planeerimise. Karjäärimudeli kontseptsiooni oleme arutanud ülikooliperega mitmes arendusetapis ning tegevusaruande kirjutamise ajaks oleme saanud senatilt sellel heakskiidu ja asunud välja töötama konkreetseid regulatsioone.

See arendusprotsess ning selle käigus välja töötatud seisukohad ja kokku lepitud põhimõtted on lubanud meil sisukalt kaasa rääkida ministeeriumi algatatud kõrgharidusseadustiku (sh ÜS, RKKS, TAKS) muutmise protsessis ja seeläbi tagada, et uuendatud õigusaktid toetaksid maksimaalselt meie püüdlusi karjäärimudeli kujundamisel.

III. Õpe

3.1. Ülikooli eesmärgid ja nende saavutamine õppes

Tallinna Ülikooli strateegilise eesmärgi toetamiseks on määratud läbivad tegevuspõhimõtted, mis on aluseks muu hulgas õppetegevusega seotud protsesside alaeesmärkidele (tabel 3).

Tabel 3. Ülikooli tegevuspõhimõtted õppe alaeesmärkidena ja oodatavate tulemustega

Tegevuspõhimõte	Ülikool on oma tegevuses interdistsiplinaarne	Ülikool on rahvusvaheline	Ülikool on nõudlik ja jätkusuutlik
Alaeesmärgid	Üldpädevuste ja praktiliste oskuste kujundamine õppeprotsessis	Inglisekeelne õpe on loomulik osa õppetegevusest	Ühiskonna, tööturu ja õppijate vajadustest lähtuvad õppekavad
Oodatav tulemus	<ul style="list-style-type: none"> - on kasvanud kahe või enama eriala aineid lõimivate õppekavade arv; - on paranenud vilistlaste rahulolu omandatud üldpädevustega; - on kasvanud eri õppekavade üliõpilaste ühiselt kaitstud lõputööde arv. 	<ul style="list-style-type: none"> - on kasvanud ingliskeelsete õppekavade osakaal; - on paranenud üliõpilaste rahulolu ingliskeelse õppetöö kvaliteediga; - on kasvanud välisõppes osalenute osakaal; - on kasvanud välisüliõpilaste osakaal; - on kasvanud välisdoktorantide arv. 	<ul style="list-style-type: none"> - on kasvanud üle 25-aastaste üliõpilaste osakaal bakalaureuse- ja magistriastmel; - on suurenenud lõpetanute osakaal sisseastunutest.

Ülikooli eesmärkide saavutamist on võimalik hinnata elluviidud tegevuste ja võtmenäitajate alusel. 2015. aastal määrati võtmenäitajate arvestamise meetodika ja fikseeriti algtaase. Tabelis 4 on näha 2015. aasta algtaase ning võtmenäitajate tase 2016. ja 2017. aastal.

Tabel 4. Võtmenäitajad õppes 2015–2017

	Võtmenäitaja	2015	2016	2017
Interdistsiplinaarsus,	kahe või enama eriala aineid lõimivate õppekavade arv	23	26	18
	vilistlaste rahulolu omandatud üldpädevustega ⁵	3,59	3,68	4,33
rahvusvahelistumine	ingliskeelsete õppekavade osakaal	21,4%	25,6%	26,5%
	üliõpilaste rahulolu ingliskeelse õppetöö kvaliteediga	4,23	-	4,24 ⁶
	välisõppes osalenud üliõpilaste osakaal	1,9%	1,7%	2,3%
	välisüliõpilaste osakaal	7,3%	8,7%	9,2%
	välismaalastest järel doktorantide arv	4	1	2
Nõudlikkus ja jätkusuutlikkus	üle 25-aastaste üliõpilaste osakaal bakalaureuse- ja magistriõppes	51,8%	53,2%	55,2%
	lõpetanute osakaal sisseastunutest	42,6%	47,2%	47,8%

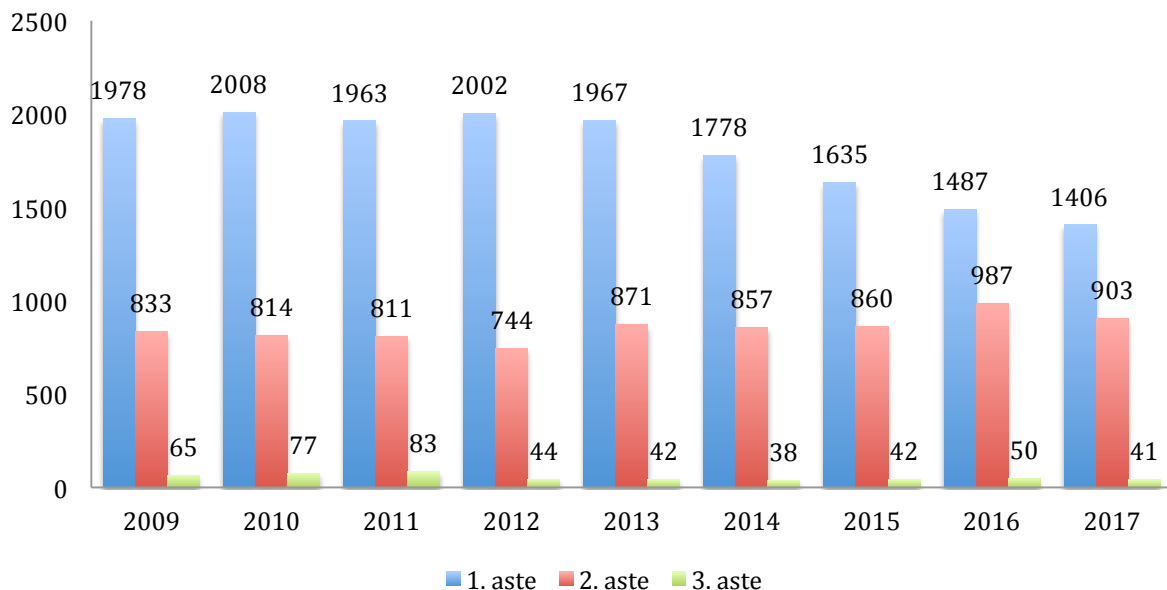
⁵ Vilistlaste rahulolu omandatud üldpädevustega mõeldakse viiepallisel skaalal.

⁶ Seoses muutunud meetodikaga ei ole alates 2016. aastast rahuloluhinnang otseselt võrreldav varasemaga.

3.2. Õppetegevus

Vastuvõtt

2017. aasta sügisel asus Tallinna Ülikooli õppima 2350 uut üliõpilast. Neist 1406 bakalaureuse- ja rakenduskõrghariduse õppesse, 903 magistriõppesse ja 41 doktoriõppesse. Võrreldes 2016. aastaga vähenes 1. astme õppekavadele vastuvõetute arv 5%, 2. astme õppekavadele vastuvõetute arv 9% ja 3. astme õppekavadele vastuvõetute arv 18% (vt joonis 4).



Joonis 4. Vastuvõtt Tallinna Ülikooli 2009–2017

Õppekavad ja üliõpilased

2017. aastal oli vastuvõtuks avatud 121 õppekava. Kui 2015.–2016. aasta võrdluses vähenes õppekavade arv 14 võrra, siis võrreldes 2016. aastaga avati 2017. aastal ülikoolis neli õppekava rohkem. Lisandus üks bakalaureuse- ja kolm magistriõppe kava. Vastuvõtt taasavati bakalaureuseõppekaval Interdistsiplinaarsed humanitaarteadused - Artes Liberales, millele 2016/2017. õa-l vastuvõttu ei toimunud.

Magistriastmel toimub paaril õppekaval vastuvõtt üle aasta (Koreograafia, AV meedia: televisioon/dokumentaalfilm) ning paaril õppekaval otsustati 2017. aastal vastuvõttu mitte teha (Kasvatusteadus, Noorsootöö korraldus).

Muudetud õppekavadena avati

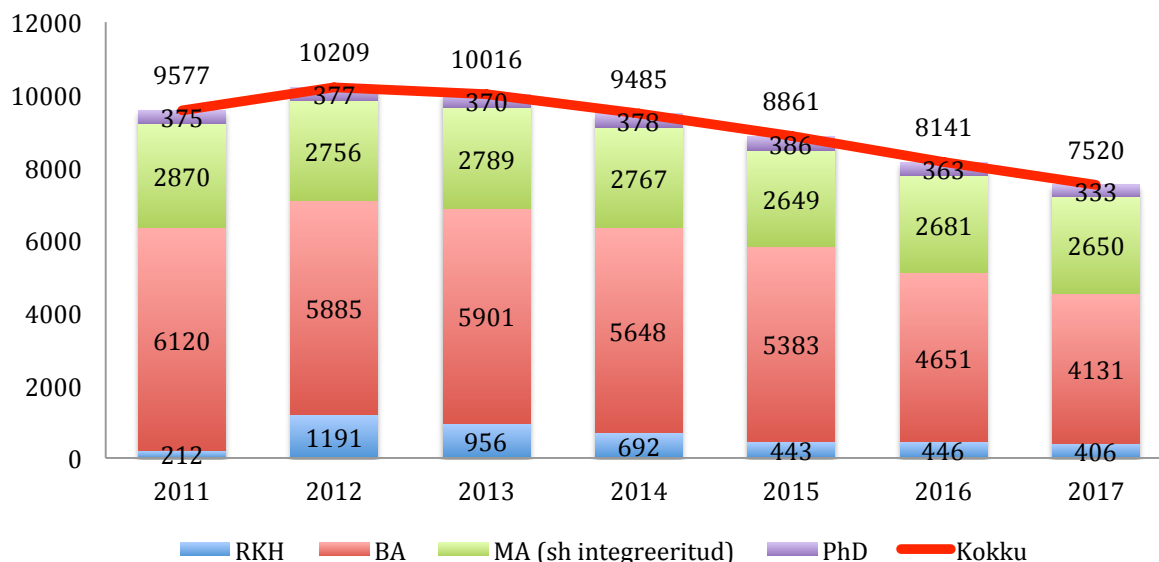
- Nüüdismeedia õppekava, mis asendas senist Televisioon: režii, toimetamine ja tootmine õppekava;
- Tehnoloogiavaldkonna ainete õpetaja õppekava, mis asendas seniseid Käsitöö ja kodunduse õpetaja ning Tööõpetuse õpetaja õppekavasid.

Avati uued ingliskeelsed magistriõppe õppekavad:

- Eesti uuringud
- Kirjandus-, visuaalkultuur ja filmiteooria, mida õpetatakse ühisõppekavana koostöös Eesti Kunstiakadeemiaga;

- Operaatorikunsti ühisõppekava, mida õpetatakse koos Ungargi Academy of Drama and Film in Budapest ja Iirimaa Dún Laoghaire Institute of Art, Design and Technology kõrgkoolidega.

Üliõpilaste arv oli 2017. aastal 7520, mis viitab jätkuvale üliõpilaste arvu vähenemisele. Kõige suurem vähenemine on toimunud kõrghariduse 1. astmel (joonis 5).



Joonis 5. Üliõpilaste arv Tallinna Ülikoolis kõrgharidusastmete kaupa aastatel 2011–2017

Väliskülasüliõpilased ja välisõppes osalenud Tallinna Ülikooli üliõpilased

Ülikooli rahvusvahelistumist iseloomustavatest näitajatest on positiivse trendiga nii tasemeõppe välisüliõpilaste osakaal kui ka välisõppes osalenud üliõpilaste osakaal (tabel 5). Välisüliõpilased moodustasid 2017. aasta lõpuks Tallinna Ülikooli üliõpilastest 9,2% ja välisõppes on osalenud 2,3% üliõpilastest. Väliskülasüliõpilaste arv on püsunud viimastel aastatel stabiilsena.

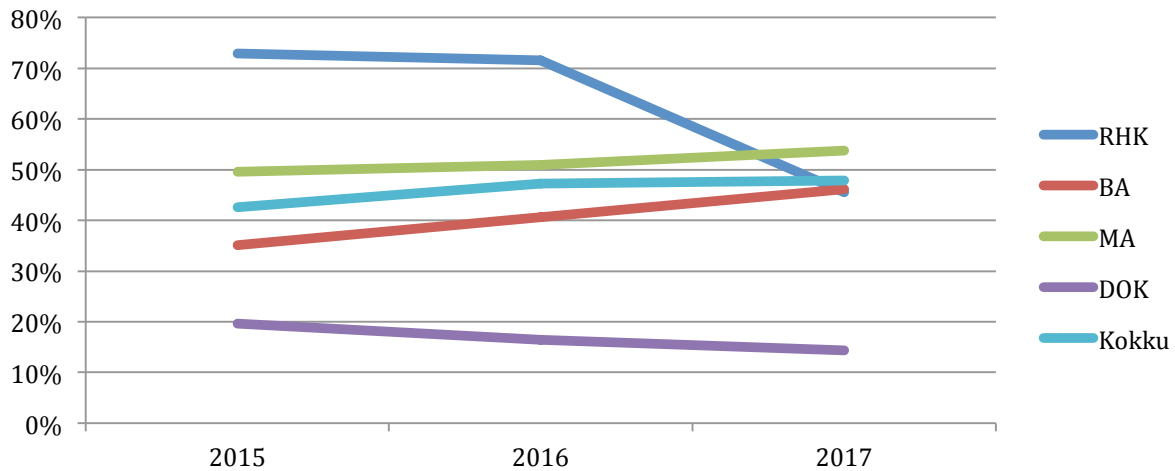
Tabel 5. Välisõppes osalenud Tallinna Ülikooli üliõpilaste, tasemeõppe üliõpilaste ja väliskülasüliõpilaste arv aastatel 2010–2017

		2010	2011	2012	2013	2014	2015	2016	2017
Välisõppes osalenud TLÜ üliõpilaste osakaal (%)	kokku	2,23	2,5	1,96	2,0	2,5	1,94	1,70	2,31
	RHK				0,63	1,59	-	0,90	1,23
	BA	2,3	2,5	1,97	2,27	2,43	1,84	1,78	2,18
	MA	1,6	1,9	1,31	1,83	1,84	2,11	1,53	2,23
	PhD	6,7	6,7	1,86	0,81	8,99	4,4	2,75	6,01
Tasemeõppe välisüliõpilaste osakaal (%)	kokku	1,78	2,2	2,6	3,8	5,5	7,29	8,67	9,15
	RHK			0,42	0,73	0,43	0,23	1,12	0,25
	BA	0,8	1,2	2,79	4,2	6,14	7,78	9,22	9,59
	MA	3,8	2,3	2,1	3,55	4,73	6,72	8,36	9,25
	PhD	6,6	7,7	6,6	8,1	10,8	12,4	13,2	13,8
Väliskülasüliõpilaste arv kokku			207	302	318	307	366	357	354

Lõpetamine

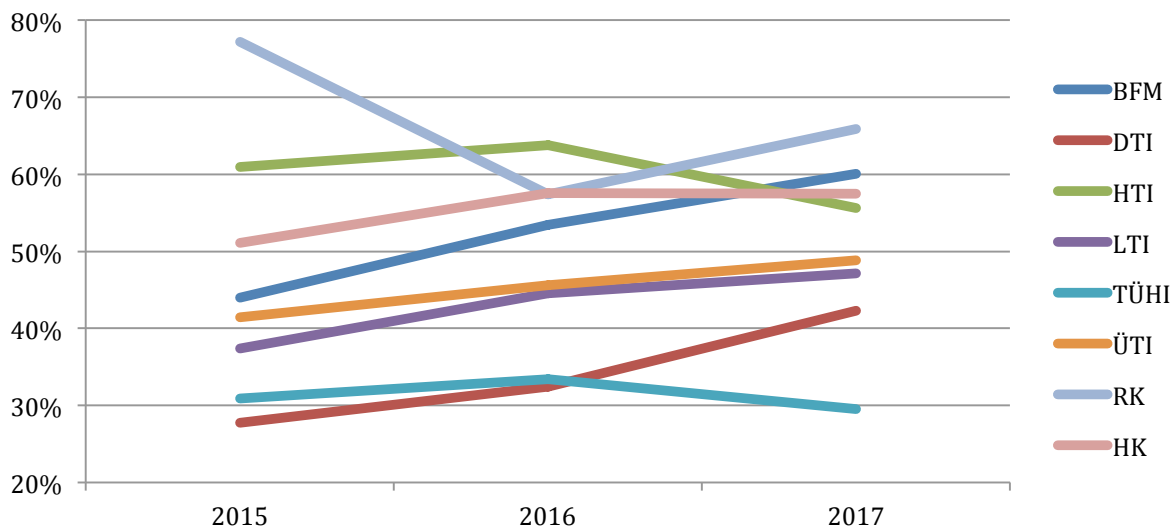
Tallinna Ülikooli lõpetas 2017. aastal 1802 üliõpilast, sh 25 doktoranti. 2016. aastal lõpetas Tallinna Ülikooli 1884 üliõpilast ja aasta varem, 2015. aastal 1910 üliõpilast. Võrreldes 2016. aastaga on

mõnevõrra kasvanud lõpetamise efektiivsus⁷ (vt joonis 6 ja joonis 7) ja doktoriõppe lõpetajate arv (2016. aastal lõpetas Tallinna Ülikoolis doktoriõpingud 20 üliõpilast).



Joonis 6. Lõpetamise efektiivsuse muutus Tallinna Ülikoolis õppeastmeti 2015–2017

Instituutide kaupa on positiivses trendis BFM-i, DTI, ÜTI ja LTI lõpetajate osakaal sisseastunutest. TÜHI ja HTI eelmise aasta kasv on pöördunud sel aastal langusesse, kuid HTI lõpetajate osakaal on siiski kõrgem ülikooli keskmisest (vt joonis 7). Ülikooli keskmisest on oluliselt väiksem lõpetajate osakaal TÜHI-l, samuti on väiksem osakaal ÜTI-l ja LTI-l.



Joonis 7. Lõpetamise efektiivsuse muutus akadeemiliste üksuste kaupa 2015–2017

⁷ Lõpetanute osakaal nominaalaja +1 aasta (doktoriõppes ja integreeritud õppes +2) võrra sisseastunud üliõpilaste arvust (isikupõhiselt) 10. novembri seisuga.

3.2.1. Ülevaade õppekavaarendusest

Tallinna Ülikooli õppekava statuut (ÕKS) reguleerib tasemeõppe õppekavade ülesehitust, avamise, muutmise, arendamise ja sulgemise tingimusi. 2016/2017. õa õppekavaversioonidel rakendusid esimest korda 2015. aastal vastuvõetud ÕKS-i muudatused, millest I ja II astmel olid kõige olulisemad üleülikooliliste ainete rakendamine (sh üldaine, ELU-projekt ja valdkonnapõhine üldpädevuste kujunemist toetav aine), valdkondliku või erialase võõrkeele õppimise kohustus, digipädevuste integreerimine erialaainetesse ning rahvusvahelise õpikogemuse toetamine.

2017. aastal analüüsi teatud muudatuste rakendumist õppekava sisehindamise ja temaatiliste ümarlaudade (ELU, üldpädevuste kujunemist toetav aine) kaudu, millest lähtuvalt tehti muudatusi 2017/2018. õa õppekavaversioonidesse.

2017. aastal tehti ÕKS-is muudatusi, mis reguleerivad õppe alustamise ja lõpetamise tingimusi. Alates 2017/2018. õa eeldatakse, et eestikeelsele magistriastme õppekavale sisseastuv kandidaat oskab õppekava õpiväljundite saavutamiseks vajalikku võõrkeelt vähemalt Euroopa Keeleõppe Raamdokumendi A2-tasemel, et tagada õppijale võimalus lõpetada õppekava nominaalkestuse jooksul. Rakenduskõrghariduse ja bakalaureuse õppekavadel ei ole edaspidi lubatud paralleelselt lõputöö ja lõpueksam, millest üliõpilane valib sobivaima. Muudatuse peamised põhjused olid eelkõige seotud õppekvaliteedi tagamisega.

2017. aastal läbis Tallinna Ülikool mitme õppekavagrupi kvaliteedihindamise, mis on oluliseks sisendiks õppekavade arendustegevustesse (tabel 6). Hindamistulemused on ülikooli vaatest positiivsed.

Tabel 6. 2017. aasta õppekavagrupi kvaliteedihindamisel osalenud grupid

Õppekavagrupp	Järgmine hindamine toimub	Kõrvaltingimuse täitmise kuupäev
Ajakirjandus ja infolevi (1. ja 2. aste)	7 aasta pärast	
Humanitaaria (3. aste)	7 aasta pärast	
Keeled ja kultuurid (3. aste)	7 aasta pärast	
Kunstid (1. ja 2. aste)	7 aasta pärast	
Matemaatika (1. aste)	7 aasta pärast	
Muusika ja teatrikunst (1. ja 2. aste)	7 aasta pärast kõrvaltingimusega	02.02.2020
Tervishoid (2. aste)	7 aasta pärast	

Lisaks toimunud hindamistele tegi hindamiskomisjon otsused kolme õppekavagrupi kõrvaltingimuste täitmise osas.

- Õigusteaduste õppekavagrupi hindamisel seatud kõrvaltingimus loeti täidetuks ja järgmine hindamine toimub 7 aasta pärast.
- Sotsiaalteenuste õppekavagrupi kõrvaltingimust ei loetud täidetuks ja järgmine hindamine toimub 5 aasta pärast. Peamiste puudustena toodi välja Noorsootöö ning Sotsiaalpedagoogika ja lastekaitse õppekava vähest kaetust kvalifitseeritud personaliga ning Tervisejuhi õppekava ebaselget seost tööturu vajadustega.
- Sotsiaalteaduste kõrvaltingimuste täitmise osas ei peetud ülikooli selgitusi piisavaks ja paluti esitada lisaandmeid Rahvusvaheliste suhete õppekava õppejõudude kvalifikatsiooni kohta 2018/2019. õa alguseks.

3.2.2. ELU (erialasid lõimiv uuendus) ülevaade

ELU on uutmoodi õppeaine, milles eri erialade üliõpilased koostöös juhendajatega koostavad projekti endale huvipakkuval teemal, valides seejuures ise sobilikud viisid oma ideede teostamiseks. ELU on rühmatööna tehtud projekt, millel on konkreetsetl sõnastatud eesmärgid, etteantud tähtsajad ja reaalne tulemus. Rühm moodustub 6–8 üliõpilasest vähemalt kolmelt erialalt. Õppeaine maht on 6 EAP ja

hindamine on arvestuslik.

Alates 2016/2017. õa immatrikuleeritud kõrghariduse 1. ja 2. astme üliõpilastele on ELU läbimine kohustuslik. 2017. aastal toimus 119 ELU-projekti. Ühes semestris on juhendamisse kaasatud veidi üle 70 õppejõu ja ligikaudu 650 üliõpilast, kusjuures neist umbes 25 olid külalisüliõpilased (Eesti Kunstiakadeemiast, Tallinna Tervishoiu Kõrgkoolist, Tartu Tervishoiu Kõrgkoolist, Tartu Ülikoolist ja Erasmus+ partnerülikoolidest).

Projektõpe on oluline, kuna tänapäeval on eri eluvaldkondade töökorraldus üha sagedamini projektipõhine: etteantud tähtjaks ja piiratud ressursidega tuleb saavutada konkreetsed eesmärgid ning leida lahendusi mittestandardsetele ülesannetele, seda üldjuhul meeskonnatöona. Mõned näited 2017. aasta projektidest.

- „Hübriidsõda” (kevad 2017). Projekti eesmärk oli lahata hübriidsõja olukorra tekkimise võimalusi Eestis, võttes aluseks teoreetilise tausta, sarnased olukorrad maailmas ja eri valdkondade kogemuse. Projektis osalesid üliõpilased nii Tallinna Ülikoolist kui ka kümne riigi välisüliõpilased, kes õppisid politoloogiat, kommunikatsiooni, infotehnoloogiat ja sotsiaalteadusi. Projekti juhendas julgeolekuekspert professor Bradley Thayer. Projekti käigus valmis kolm analüüsi, mis lahkavad hübriidsõda küber-, sisemise ja üldise julgeoleku valdkonnas.
- „Roheline Shakespeare” (sügis 2017). Projekt tõi kokku 20 tudengit neljalt õppekavalt ja viiest riigist. Eesmärk oli uurida loodust ja loodusnähtusi ning neid puudutatavat sõnavara Inglise 16.–17. sajandi kirjaniku William Shakespeare'i teostes. Shakespeare tõi keelde ligi 1700 uut sõna. ELU üliõpilased uurisid niiviisi nime saanud taimede elu ka väljaspool teksti: metsas, koduaias ja botaanikaaias, kunstis, fotograafias ja kokakunstis ning samuti eri kultuurides (eesti, hispaania, itaalia, jaapani, türgi ja vene kultuuris ja looduses). Seda tehti eri nurkade alt, luues seoseid kultuuri ja teaduse, mineviku ja tänapäeva vahel. Tulemusena valmis kolm ajaveebi.
- „Mikroskoopiline ELU” (kevad 2017). Molekulaarse biokeemia ja ökoloogia eriala tudengite ning Eesti Kunstiakadeemia tekstiilidisaini eriala üliõpilaste koostöös valminud interdistsiplinaarne projekt, mille käigus loodi siidussidelt saadud siidivalgust tehtud tekstiilmaterjalid, õhulised siidiskulptuurid ja öölamp. Projekti protsessis valmis tutvustav videoklipp ning samuti jäädvustati fotodena erinevad disainobjektid. ELU projekt oli sisendiks EKA tudengi magistritööle.

ELU juhendamine on proovikiviks ka õppejõududele, kes täiendavad pidevalt õpetamisega seotud pädevusi. 2017. aastal käisid ELU juhendajad tutvumas välisülikoolide interdistsiplinaarsete õppekavade ja projektidega, et saada ja jagada kogemusi, mis aitaksid juhendajatel oma ELU-projekte teostada ja rakendada probleempõhiseid õppemeetodeid ka igapäevatöös. Külastati Roskilde, Aalto, Warwicki, Utrechti ja Amsterdami Ülikooli.

3.2.3. Õppeprotsessi arendus

Õpetajahariduse arengukava ja muutunud õpikäsituse rakendamine Tallinna Ülikoolis

2017. aasta sügisel toimus õpetajahariduse nõukogus õpetajahariduse arengukava arutelu, mille tulemusena kinnitas senat 18.12.2017 Tallinna Ülikooli õpetajahariduse arengukava aastateks 2018–2020. Õpetajahariduse nõukogu leidis, et oluline on sõnastada ühine visioon ja arusaam õpetajahariduse arenguks Tallinna Ülikoolis. Kuna õpetajaharidust pakutakse viies instituudis ja ühes regionaalses kolledžis, siis on ülimalt tähtis, et kõigil osapooltel oleks ühine arusaam oma rollist ja õpetajahariduse arengusuunast. Ilma jagatud visioonita ei saavuta arengupüüdlused täit potentsiaali. Õpetajahariduse maastik on muutunud ning see eeldab, et ühine visioon ja arengukava peegeldaksid ühiskonna arenguid. Need muutused ja arengud hõlmavad suurenevat mitmekesisust, tehnoloogilisi arenguid ja kasvavat

õpetajate puudust. Õpetajakoolituse ja kasvatusteaduste õppekavagrupi kvaliteedihindamise 10.03.2017 otsuses toodi välja kriitilised küsimused ja kõrvaltingimused, millega tuleb tegeleda järgmise kahe aasta jooksul. Õpetajahariduse arengukava arvestab selles dokumendis nimetatud kõrvaltingimusi ja pakub välja arengusuunad.

Lähtudes valdkonna probleemidest, Eesti elukestva õppe strateegia ja Tallinna Ülikooli arengukava 2020 eesmärkidest ning õpetajakoolituse ja kasvatusteaduste õppekavagrupi kvaliteedihindamise tulemustest seatakse õpetajahariduse arengukavaga sihiks:

- 1) üksuste koostöö tugevdamine ja selge tööjaotus õpetajahariduse valdkonnas;
- 2) õpetajahariduse (sh täiendusõppes osalejate) lõpetajate muutuvat õpikäsitust toetavate õppijakesksete õpetamispädevuste valdamine;
- 3) uurimiskultuuri tugevdamine ja õpetajakoolituse teaduspõhine arendamine.

Tasemeõppe üliõpilaste tagasisidesüsteem

2017. aastal rakendati esimest korda uus tagasisidesüsteem, mille loomisel on lähtutud järgmistest põhimõtetest.

- Teaduspõhisus: tähelepanu kasutatavate mõõdikute usaldusväärsusele ja sisend ülikooliga seotud uurimustele.
- Muutused ajas: struktuur võimaldab muutuste jälgimist ajas nii õppijaga seotud tegurites kui ka õppejõupoolselt.
- Individuaalsem lähenemine: individuaalne automatiseeritud tagasiside nii õppijale kui ka õppejõule.
- Infomaterjalid: tagasisides käsitletud teemade kohta infomaterjalid ning võimalus mõtestada oma tulemusi ja õppimiskogemust tuginedes teaduspõhisele infole.
- Sisend arendustöösse: õppekavapõhised raportid ning võimalus jälgida õppijate arengut ja hinnanguid õpikeskkonnale, kus info on kooskõlas ülikooli arengueesmärkidega

Jaanuaris 2017 alustati ainekursuste tagasisidega (2016. aasta sügissemestri ainetele) ning kevadel käivitati lisamoodulid (õppekorraldusega seotud tagasiside, õppimisega seotud tagasiside ja lõpetajate tagasiside). Sügisel 2017 käivitus sisseastujate tagasiside. Paralleelselt tehti muudatusi ka aruandluses ning loodi tudengitele võimalus näha enda antud tagasisidet, õppejõududele võimalus seda tudengile tagasisidestada, loodi õppejuhtidele ja õppekava kuraatoritele mõeldud aruanded. 2017. aasta sügisel tunnistati kehtetuks Tallinna Ülikooli tasemeõppetegevuse tagasisideküsitluste ja analüüside korraldamise kord. Põhjuseks oli korra sisuline aegumine, uus kord kavatakse kehtestada 2018. aasta jooksul.

Õppekorralduse muudatused

Õppekorraldust reguleerivat alusdokumenti ehk õppekorralduse eeskirja (ÕKE) muudeti 2017. aastal kahel korral. Olulisimad 2017. aastal tehtud õppekorralduslikud muudatused on järgmised.

- Muudeti õppekulude hüvitamise põhimõtteid alates 2017/2018. õa immatrikuleeritud üliõpilastele. Osaliste õppekulude hüvitamist nõutakse alates II semestri algusest juhul, kui üliõpilane ei ole sooritanud õppekavaga ettenähtud mahtu. Ühe sooritamata jäänud ainepunkti hind on 30 eurot (varem 10 eurot). Samal ajal otsustati, et osaliste õppekulude hüvitamist ei nõuta üliõpilase koormuse vahetamisel, juhul kui üliõpilane jätkab õpinguid uutel tingimustel, ega määrata osaliste õppekulude hüvitist lõputöö mahu eest, kui üliõpilane ei ole õppekava nominaalkestuse jooksul õppekava lõpetanud.
- Välisõppesse siirdumise toetamiseks arvestatakse vaba- ja valikainete moodulite mahu arvestamisel esmajärjekorras välismaal sooritatud aineid, võimaldades seega üliõpilastele õppekava täitmisel soodsamaid tingimusi. Samal ajal piloteeris õppeosakond ainet Õppimine välismaal, mis toetab üliõpilasi välisõppes viibimise ajal. Edaspidi siiski ainekursuse vormis ei

jätkata, vaid pakutakse toetavaid seminare, et mitte tekitada üliõpilasele lisakohustusi aine läbimiseks.

- Kehtestati regulatsioonid Tallinna Ülikooli praktikale saabuvatele väliskülalisüliõpilaste kandideerimiseks ja vastuvõtuks, siiani oli tegevus õigusaktidega reguleerimata.
- Senisest suuremat tähelepanu pöörati erivajadusega üliõpilaste nõustamisele ja nendega seotud regulatsioonide täiendamisele. ÕKE kohaselt on nüüdsest õppejõul õigus pakkuda kohandusi erivajadusega üliõpilastele, saades seejuures nõustamist ja tuge erivajadustega üliõpilaste nõustajalt. Vastuvõtutingimustes- ja korras on kehtestatud kord ja tingimused erivajadustega üliõpilaste vastuvõtuks.
- Uuendati lõputöö ja -eksamiga seotud regulatsioone. Nüüdsest on võimalik lõputööd koostada ja kaitsta rühmatööna ning ebaõnnestunud lõputööd (lõpueksamit) veel ühel korral uuesti kaitsta (sooritada), kaotamata seejuures üliõpilase staatust.
- Suures mahus muudeti lõputööga seotud vaiete esitamise korda, eraldi kehtestati lõputööga seotud plagiaadikahtluse menetlemise kord.

3.3. Väliskeskkonna mõju

3.3.1. Rahvusvahelised mõjurid

Oxfordi ülikooli uurimusele⁸ põhinedes võib öelda, et juurdepääs kõrgharidusele laieneb pidevalt ja teisalt suureneb nõudlus kõrgetasemelise hariduse järele, mida riigid ei suuda alati kõigile tagada. Haritud inimeste väljaränne on paljude riikide probleem. Kõige enam minnakse mujale õppima Aasiast. Euroopa Liidu riikide koostöö on julgustanud ASEAN-i riike looma regioonisisest ühist kõrgharidusruumi, toetama ülikoolide koostööd ja üliõpilaste vahetust. Eesmärk on rahvusvahelise kogemuse pakkumine üliõpilastele koduriigi lähedal, et saada kvalifitseeritud tööjõud, kes pöörduvad pärast õpinguid koduriiki tagasi ja panustab selle arengusse. Sarnaseid arenguid võib täheldada Ladina-Ameerikas. Aafrika-sisene mobiilsus on seni tagasihoidlik, enamasti minnakse õppima Lõuna-Aafrika ülikoolidesse. Aafrikast välja õppima suundujate hulk aga kasvab pidevalt, eriti Nigeeriast. Võib väita, et mobiilsuse iseloom muutub. Varasema ida- läänesuunalise mobiilsuse asemele on tekkinud mitmesuunaline mobiilsus. Nii saatja- kui ka vastuvõtjariikide hulk suureneb.

Massilise kõrghariduse levikuga muutub üha olulisemaks kvaliteedi kindlustamine. See on jätkuvalt suur probleem paljudes maailma riikides, kuid leiab ka üha suuremat tähelepanu. Suureneb üliõpilaste surve hariduse saamiseks, mis annab vajaliku ettevalmistuse tööturule sisenemiseks, mis omakorda suunab ülikoole üle vaatama õppekavade õpiväljundeid ja tegema senisest enam koostööd tööandjatega. Ainuüksi tuntud kaubamärk ei pruugi olla enam piisav, kuna üliõpilased otsivad ülikoole, mis pakuvad parimat hinna ja kvaliteedi suhet.

Rahvusvahelistumine on vahend riikide nähtavuse ja mõju suurendamiseks. Näiteks Jaapani valitsus survestab ülikoole avama rohkem ingliskeelseid õppekavasid, et suurendada avatust, saada välistudengeid ja tipptasemel õppejõude, laiendada rahvusvahelist teaduskoostööd, tõsta sellega ülikoolide akadeemilist taset ja rahvusvahelist nähtavust ning jõuda kõrgele kohale ülikoolide rahvusvahelistes edetabelites. Mitmes riigis toimub ülikoolide positiivne diskrimineerimine. See tähendab tugevate ülikoolide sihipärast eelisarendamist. Näiteks Hiina C9-liigasse (nn Hiina Ivy League) kuuluvad üheksa eliitülikooli saavad 10% Hiina kõrghariduse ja teaduse eelarvest. Vastu annavad nad 20% riigi teaduspublikatsioonidest ja 30% kõigist tsiteerimistest. Need ülikoolid on kõrgele kohal rahvusvahelistes edetabelites. Valitud

⁸ University of Oxford, *International Trends in Higher Education 2015*; University of Oxford, *International Trends in Higher Education 2016-2017*

ülikoolide eelisarendamine toimub ka mitmes teises riigis, näiteks Austraalias, Lõuna-Koreas, Saksamaal, Kanadas ja Venemaal.

Viimase paarikümne aasta jooksul on lääneriikide ülikoolid avanud arvukalt filiaale välisriikides. Sellele on järgnenud terve hulk sulgemisi, nii majanduslikel kui ka poliitilistel põhjustel. Üks oluline tegur on akadeemiline vabadus. Nüüd on teise lainena lääne ülikoolide asemele tulemas uued tegijad arenguriikidest. Hiina ülikoolid rahvusvahelistuvad mitmel suunal, kuid eriline fookus on Aafrikal, Venemaa avab filiaale endistes Nõukogude Liidu vabariikides.

Rahvusvahelise kõrghariduse *lingua franca* on inglise keel. Ingliskeelsete õppekavade ja kursuste hulk suureneb pidevalt. 2014. aastal õpetati Euroopas ülikoolides inglise keeles umbes 8100 kursust (2001. aastal 725 kursust), enamik magistri- ja doktoritasemel. Ingliskeelsete õppekavade loomise põhjused on riigiti erinevad. Ida-Euroopa ja Balti riikide ülikoolid näevad neis võimalust kompenseerida oma üliõpilaskonna kahanemist välistudengite arvu kasvatamisega. Ingliskeelsed õppekavad ei pruugi aga olla vahendiks ülikooli rahvusvahelisemaks muutumisel. Näiteks Leedu ülikoolide ingliskeelsetel õppekavadel õppivatest tudengitest on 97% kohalikud, Rumeenias 90%. Välistudengid eelistavad käia sissetallatud radu, st valida tuntud ülikoole ja riike.

Infotehnoloogia areng on õppimise ja õpetamise traditsiooniliste vormide kõrvale toonud kombineeritud õppe (*blended learning*), ümberpööratud klassiruumi (*flipped classroom*) ja virtuaalsete õpikogukondade (*virtual learning communities*) mõiste. Paljud ülikoolid pakuvad tasuta veebikursusi – MOOC-e. Samas on esialgne suur vaimustus asendumas mõningase skepsisega. MOOC-idele registreeritakse palju, aga nende lõpetamine on tagasihoidlik. Jätakuvalt on üleval küsimus ainepunktide andmisest, nende eest tasu võtmisest, kvaliteedist ja diplomite võrreldavusest tavapärasel moel saadud diplomitega.

Tallinna Ülikoolis on järgitud rahvusvahelisi trende. Tallinna Ülikooli bakalaureuse- ja magistriõppekavad peavad alates 2016/2017. õa sisaldama vähemalt üht võõrkeelset õppeainet, et pakkuda üliõpilastele rahvusvahelist kogemust. On suurendatud ingliskeelsete õppekavade arvu (2017. aastal avati kolm uut ingliskeelset õppekava) ning kasvanud on välisüliõpilaste osakaal üliõpilaste koguarvust (2015. aastal 7,29%, 2017. aastal 9,15%). 2017. aastal lõppesid väga edukalt suured rahvusvahelised mobiilsust toetavad projektid (Erasmus Mundus projektid HUMERIA ja HERMES), mille ühe tulemusena on välja arendatud rahvusvahelised ühisõppekavad (Tallinna Ülikool osaleb praegu neljas ühisõppekavas). MOOC-ide arenduses alustas Tallinna Ülikool 2017. aastal kahe uue MOOC-i loomisega, millest üks on suunatud rahvusvaheliseks kasutuseks ja teine Eesti ühiskonnale.

3.3.2. Eesti-sisesed mõjurid

Muutused üliõpilaste arvus ja struktuuris

Alates 2010. aastast on vähenenud gümnaasiumilõpetajate osakaal, kes jätkavad õpinguid Eesti kõrgkoolides (2010 – 62%, 2016 – 52%). Euroopa 2020 ja Eesti 2020 eesmärk on, et vähemalt 40% 30–34-aastastest inimestest omandaks kolmanda taseme hariduse. Eesti vastav näitaja oli 2016. aastal 45,4% (Euroopa keskmine 39,1%). 2016/2017. õa-l sai Eestis kõrgharidust omandada 21 õppeasutuses (2017/2018. õa-l 20 õppeasutuses). Võrreldes 2008/2009. õa-ga on kõrgkoolide arv vähenenud 14 võrra. Kõrgharidustasemel õppis 2016/2017. õa-l kokku 47 794 üliõpilast, neist 79% tasuta õppekohal (2017/2018. õa – 46 154 üliõpilast, tasuta 80%), mida on umbes 30% vähem kui kümme aastat tagasi.

Üliõpilaste hulgas on kasvanud täiskasvanud õppijate ja välisüliõpilaste osakaal. Kümne aasta jooksul on suurenenud informaatika- ja tehnikaaladel õppivate üliõpilaste osakaal ning vähenenud sotsiaalteadusi ja äridust õppivate üliõpilaste osakaal. Suur osa (76%) üliõpilastest töötab õpingute ajal. Huvi õpetajaameti vastu on endiselt väike, kuigi õpetajate palgakasv on olnud OECD-riikide kiireim. OECD andmetel on

Eestis hariduse valdkonda õppima asujate osakaal väiksem (6%) kui OECD-riikides keskmiselt (9%). 2017. aastal vaatasid ülikoolid läbi õpetajaerialade sisseastumiskõned, et saada õppima rohkem motiveeritud tudengeid.⁹

2013. aastal toimunud kõrgharidusreformi tõttu on üliõpilaste arvu oluliselt vähendatud. Sisseastujate hulgas on viimastel aastatel suurenenud üle 25-aastaste üliõpilaste osakaal (2015 – 51,81%, 2017 – 55,16%). Vanemate ja töötavate üliõpilaste osakaalu suurenemine mõjutab otseselt õppetöö korraldust (kontaktõppe toimumise aega ja sagedust) ning valitud õppemeetodeid. Näiteks on mitmel õppekaval loobutud päevaõppest ja õpe toimub vaid tsükliõppes. Vastuvõtuprotsessis on muutunud olulisemaks motiveeritud õppijate leidmine, seda nii Eesti kui ka teiste riikide kodanike hulgast. Suurema motivatsiooni ja teadlikuma valikuga kandidaatide saamiseks oli kõigi õpetajakoolituse ja kasvatusteaduse õppekavagrupi õppekavade vastuvõtul kohustuslik sooritada akadeemiline test. Lisaks muudeti vastuvõttueksamite teisi osi, et leida parimaid ja kutsealale sobivaimaid kandidaate.

Õppekavade arvu vähenemine

Sarnaselt üliõpilaste ja õppeasutuste arvu vähenemisega on Eestis vähendatud ka õppekavade arvu. Kui 2011/2012. õa-l õppis ühel õppekaval keskmiselt 90,3 üliõpilast, siis 2016/2017. õa-l oli sama näitaja 65,7 (27% võrra väiksem). 2016/2017. õa-l õppis 10% kõigist üliõpilastest ingliskeelsetel õppekavadel, magistritasemel oli nende osakaal 18%¹⁰.

Välisüliõpilaste arvu kasv

2016/2017. õa-l õppis Eestis 3917 (2017/2018. õa-l 4394) välisüliõpilast, enam kui neli korda rohkem kui kümne aasta eest ning peaaegu 2000 võrra rohkem kui seati sihiks Eesti kõrghariduse rahvusvahelistumise strateegias. Üliõpilaskonnast moodustasid välisüliõpilased 2016/2017. õa-l 8,2% (kõrgharidusprogrammi eesmärk aastaks 2020 – 10%). Välisüliõpilastest õpib enamik avalik-õiguslikes ülikoolides ja kõige suurem on välisüliõpilaste osakaal doktoriõppes (2016/2017. õa-l 14,2%). Kõige populaarsem valdkond on ärimus, haldus ja õigus. Kõige vähem on välistudengeid teeninduse ja hariduse valdkonnas. Õpingud lõpetanud välisüliõpilaste osakaal kõigist lõpetanutest on kasvanud ja jõudnud 2015/2016. õa-l samale tasemele kogu üliõpilaskonna sama näitajaga – lõpetanud välisüliõpilasi oli kõigist lõpetajatest 6,9%, välisüliõpilaste osakaal üliõpilastest aga 6,8%. Riigikontrolli 2015. aasta ülevaade riigi rändepoliitika valikutest viitab aga seejuures suurele kasutamata potentsiaalile: kuigi Eestisse õppima asuvate välistudengite arv on kasvanud, jääb vaid viiendik neist pärast õpingute lõpetamist Eestisse alaliselt tööle.¹¹

Üliõpilaste mobiilsus

Eesti üliõpilaste mobiilsusstipendiumite arv kõigi üliõpilaste kohta oli aastatel 2011–2014 stabiilne (3,3–3,6%). 2015. aastal meetodika muutus ja arvestust hakati pidama Eesti Hariduse Infosüsteemi (EHIS) andmetes kajastatud üliõpilaste tulemuste alusel senise Archimedese mobiilsusstipendiumitepõhise arvestuse asemel. Seetõttu on näitaja oluliselt langenud (2015 – 1,4% ja 2016 – 1,8%). Tallinna Ülikooli üliõpilaste mobiilsus on pisut suurenenud (2015 – 1,9%. 2017 – 2,31).

2017. aastal toimus EL-i riikides Erasmus+ programmi rakendamise vahehindamine. Eestis teostas vahehindamist Haridus- ja Teadusministeeriumi tellimisel KPMG Baltics OÜ. Suurima probleemina tuuakse välja õpirändes osalejate tagasihoidlikku määra. Perioodil 2014–2016 õpirändes osalenute arv kõrghariduse valdkonnas küll suurenes 14%, kuid kasv on toimunud põhiliselt õppejõudude õpperände põhjal, üliõpilaste õpiränne ei ole kasvanud. Sellel on mitu põhjust: üliõpilaste koguarvu vähenemine,

⁹ Euroopa 2020; Eesti 2020; HaridusSilm; https://www.hm.ee/sites/default/files/htmaastaanalus2017_kokkuvote.pdf
https://www.hm.ee/sites/default/files/eag2017_ee_11_09.pdf; Vilistlaste uuring 2015

¹⁰ HaridusSilm https://www.hm.ee/sites/default/files/htmaastaanalus2017_kokkuvote.pdf

¹¹ HaridusSilm https://www.hm.ee/sites/default/files/htmaastaanalus2017_kokkuvote.pdf

õppetöö korraldus ülikoolides (raskendatud on ainepunktide ülekandmine ja tõenäoliselt õpingud pikenevad), vähene teadlikkus ja motiveeritus minna välismaale õppima, samuti sotsiaalsed ja majanduslikud piirangud. Kõrgkoolide tasandil võib programmi mõju mõnevõrra suurendada 2017. aastast rakendunud tulemusrahastuse süsteem, mille puhul on üks kuuest komponendist seotud üliõpilaste mobiilsusega ja teine välisüliõpilaste osakaaluga.¹²

Ülikoolide kokkulepped

2017. aasta kõige konkreetsem mõju õppekorraldusele tulenes Rektorate Nõukogu ettepanekust, mille eesmärk oli ühtlustada ülikoolide osaliste õppekulude hüvitamise kord. Aasta jooksul muutis mitu ülikooli, sh Tallinna Ülikool, oma osaliste õppekulude hüvitamise summasid ning hüvitise sissenõudmise korda.

Rektorate Nõukogu juures tegutsev standardimise töörühm andis võimaluse võrrelda eri ülikoolide õppekorraldust ning kasutada parimaid praktikaid. Näiteks on Tallinna Ülikoolis selle tulemusel lubatud alates 2017. aastast negatiivselt sooritatud lõputööde ja -eksamite korduv sooritamine.

3.4. Õppeprorektori hinnang valdkonna arengule

2017. aasta suurimaks väljakutseks oli õppekava statuudiga kehtestatud muudatuste rakendamine: õppekavade ülesehituse muutmine, täiendavate tingimuste lisamine ning uue õppeaine ELU kontseptsiooni arendamine. ELU-projektide käivitamine kõigile 1. ja 2. kõrgharidusastme üliõpilastele kohustusliku ainenäena on pakkunud mitmeid ülesandeid alates tehniliselt lahenduste leidmisest kuni õppejõudude kaasamiseni. Tulevikus näeme ELU-projektide puhul võimalust suuremaks koostööks teiste kõrgkoolidega ning vajadust tagada projektide ühtlasem kvaliteet.

Õnnestunuks võib pidada 2017. aasta üliõpilaste tagasiside taasavamist, mille ÕIS-i keskkonda koondatud sisend võimaldab ülikooli õppimist ja õpetamist ning sellega seotud aspekte näha mitmekülgse tervikuna. Tagasisidesüsteemi eesmärk on vastajate arvu suurendamine ja tulemuste süstemaatiline rakendamine ülikooli tegevustes.

Õppekavade hea kvaliteet ja seatud eesmärkide täitmine on leidnud tunnustust õppekavagruppide kvaliteedihindamisel. Siiski on mõned õppekavagrupid, kus lähiaastatel on oluline leida lahendused hindajate esitatud probleemidele, et tagada nende õppekavade jätkusuutlikkus ja ühiskonna ootustele vastavus.

Üliõpilaskonna struktuuri ja arvu muutus (välisüliõpilaste ja vanemate üliõpilaste osakaalu kasv, töötavate üliõpilaste arvu suurenemine) mõjutab oluliselt ülikooli õppekorraldust, üliõpilaste ootusi pakutavate tugiteenuste osas ja õpetamise meetodeid. Sellised muudatused kohustavad ülikooli analüüsima oma võimalusi ja leidma parimaid lahendusi tulevikuks.

2018. aasta õppevaldkonna suurimad ülesanded tulenevad planeeritavatest haridusseadustiku muudatustest, uute halduslepingute sõlmimisest ning valmistumisest institutsionaalseks akrediteerimiseks.

Kokkuvõttes võib öelda, et 2017. aasta tegevustega liigub ülikool edukalt arengukavas seatud eesmärkide poole.

¹² Hindamise aruanne, https://www.hm.ee/sites/default/files/htmaastaanalus2017_kokkuvote.pdf

IV. Juhtimine, liikmeskond ja finantsid

4.1. Ülikooli eesmärgid juhtimises, liikmeskonnas ja finantsides

Tallinna Ülikooli strateegilise eesmärgi toetamiseks on määratud läbivad tegevuspõhimõtted, mis on aluseks muu hulgas juhtimise, liikmeskonna ja finantsidega seotud protsesside alaeesmärkidele (tabel 7).

Tabel 7. Ülikooli tegevuspõhimõtted juhtimises alaeesmärkidenä ja oodatavate tulemustega

Tegevuspõhimõte	Ülikool on oma tegevuses interdistsiplinaarne	Ülikool on rahvusvaheline	Ülikool on nõudlik ja jätkusuutlik
Alaeesmärgid	- Interdistsiplinaarsuse toetamine kajastub rahastuspõhimõtetes ja töökorralduses	- Ülikooli liikmed osalevad aktiivselt rahvusvahelises teadus- ja õpikogukonnas. - Ülikooli info- ja töökeskkond on kakskeelne.	- Ülikoolil on ühtne identiteet ja motiveeritud töötajad. - Ülikool on finantsiliselt jätkusuutlik.
Oodatav tulemus	- akadeemiliste töötajate rahulolu interdistsiplinaarust toetava töökorraldusega	- välismaalastest ja pikaajaliselt välismaal töötanud akadeemiliste töötajate osakaal - töötajate rahulolu ingliskeelse inforuumiga ülikoolis	- töötajate rahulolu juhtimise ja töötingimustega - üliõpilaste rahulolu õppetöö kvaliteedi ja õppetöö korraldusega - ülikooli tulubaas ühe töötaja kohta

Ülikooli eesmärkide saavutamist on võimalik hinnata elluviidud tegevuste ja võtmenäitajate alusel. 2015. aastal määrati võtmenäitajate arvestamise meetodika ja fikseeriti algtaase. Tabelis 8 on näha 2015. aasta algtaase ning võtmenäitajate taase 2016. ja 2017. aastal.

Tabel 8. Võtmenäitajad 2015–2017

	Võtmenäitaja	2015	2016	2017
Inter-distsiplinaarsus	akadeemiliste töötajate rahulolu interdistsiplinaarsust toetava töökorraldusega ¹³	3,7	-	3,99
Rahvusvahelistumine	välismaalastest ja pikaajaliselt välismaal töötanud akadeemiliste töötajate osakaal	9,6%	11,2%	10,7%
	töötajate rahulolu ingliskeelse inforuumiga ülikoolis	4,6	-	4,27
Nõudlikkus ja jätkusuutlikkus	töötajate rahulolu juhtimise ja töötingimustega	4,6	-	5,01
	üliõpilaste rahulolu õppetöö kvaliteedi ja õppetöö korraldusega ¹⁴	4,6	-	4,39
	ülikooli tulubaas ühe töötaja kohta	42 504 €	44 324 €	45 708 €

¹³ Töötajate rahulolu mõõdeti seitsmepallisel skaalal.

¹⁴ Üliõpilaste rahulolu mõõdeti viieballisel skaalal, 2016. aastal toimus tagasisidesüsteemi arendamine ja meetodika muutus, mistõttu 2017. aasta andmed ei ole 2015. aasta andmetega otseselt võrreldavad ja 2016. aasta andmed puuduvad.

4.2. Töötajad ja personalitöö

2017. aastal kuulus Tallinna Ülikooli koosseisu täistööaja arvestuses 393,26 akadeemilist töötajat, seda on 3,9% vähem kui 2016. aastal. Töötajate jaotumist akadeemiliste ametikohtade kaupa kirjeldab tabel 9.

Tabel 9. Akadeemiliste töötajate arv täistööajaarvestuses ametikohtade kaupa 2015–2017

	2015	2016	2017
Kokku	419,99	409,15	393,26
nooremteadur	20,2	16,5	18,9
õpetaja	18,68	18,3	15,45
assistent	1,91	1,91	-
teadur	31,8	23,05	32,52
lektor	174,5	162,56	147,66
vanemteadur	47,85	55,87	55,28
dotsent	72,15	77,9	71,3
juhtivteadur	5,71	3,4	3,8
professor	47,19	49,65	48,35

2017. aastal kasvas doktorikraadi või sellele vastava kvalifikatsiooniga akadeemiliste töötajate osakaal Tallinna Ülikoolis võrreldes 2016. aastaga 54%-lt 60%-ni.

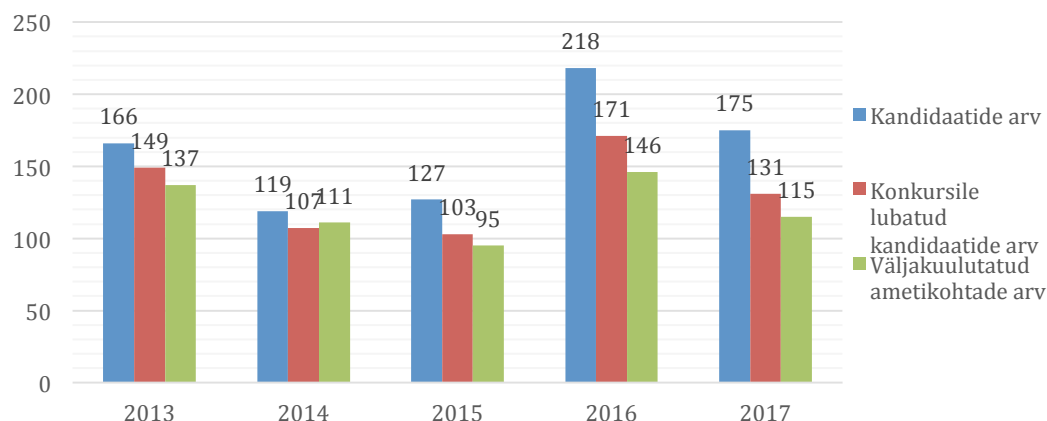
Mitteakadeemiliste töötajate arv täistööaja arvestuses oli 2017. aastal 436,94, mida on 2% rohkem kui 2016. aastal. Kõikidest mitteakadeemilistest töötajatest 41% töötab akadeemilistes üksustes, 41% tugiüksustes ja 18% Akadeemilises Raamatukogus. Võrreldes 2016. aastaga on akadeemilistes üksustes töötavate mitteakadeemiliste töötajate arv täistööaja arvestuses suurenenud 9 võrra, mida on 5% rohkem kui eelmisel aastal. Tugiüksustes on mitteakadeemiliste töötajate arv suurenenud 4 võrra ja Akadeemilises Raamatukogus vähenenud 5 võrra.

4.2.1. Akadeemiliste ametikohtade täitmine

2017. aastal kuulutati välja 4 konkursi 115 ametikoha täitmiseks, sh 13 professori, 1 juhtivteaduri, 36 dotsendi, 45 lektori, 8 teaduri, 10 õpetaja ja 2 nooremteaduri ametikoha täitmiseks. Ühele ametikohale korraldati järelkonkurss (arvestatud eraldi konkursina).

Kõigile ametikohtadele kokku kandideeris 175 isikut, kellest konkursile lubati 131 akadeemilise ametikoha formaalsetele ja ametinõuetele vastavat kandidaati. Mittevastavuse peamised põhjused olid teaduspublikatsioonide nõudele mittevastamine, rahvusvahelistes TA-projektides osalemise kogemuse puudumine, nõutud teaduskraadi puudumine. Konkursi käigus loobusid kandideerimisest viis kandidaati.

Konkursside tulemusena täideti 90 ametikohta. Luhtus 25 ametikoha konkurs: 8 ametikoha puhul ei osutunud ükski kandidaat valituks, 6 ametikohale ei laekunud tähtajaks ühtegi kandideerimisavaldust ning 6 ametikoha puhul ei vastanud ükski avalduse esitanud kandidaatidest ametinõuetele. 3 avalduse esitanud kandidaati loobusid kandideerimisest konkursi kestel ja üks kandidaat loobus ametikohast pärast valituks osutumist.



Joonis 8. Konkursid akadeemilistele ametikohtadele 2013–2017

Pärast valimisi vaidlustati ühe lektori ametikoha valimistulemus põhjendusega, et konkursi tingimusi või läbiviimise korda oli rikutud ja rikkumine mõjutas valimistulemust. Vastavalt töösuhete eeskirjale menetles valet rektor, kes otsustas vaide rahuldada ja tühistas valimistulemuse.

Ametikohale kandideerinute¹⁵ keskmine arv on jätkuvalt väga väike – kõigi ametikohtade lõikes 1,14. Keskmist kandideerimist suurendavad rahvusvahelised konkursid, st rohkem osaleb kandidaate nendel konkurssidel, kus ametikoha täitjalt ei eeldata eesti keele oskust. Paraku suurendavad rahvusvahelised konkursid ka nende kandidaatide arvu, keda konkursile ei lubata. Kui 2013. aastal lubati konkursile 90% avalduse esitanutest, siis 2017. aastal vaid 75%.

4.2.2. Ülikooli tööjõu voolavus

2017. aastal oli ülikooli tööjõu koguvoolavus 12,6%, millest vabatahtlik voolavus moodustas 5,6%. Akadeemilise tööjõu koguvoolavus oli 8,7% ja vabatahtlik voolavus 1,7%. Mitteamakadeemilise tööjõu koguvoolavus oli 16,7%, millest vabatahtlik voolavus moodustas 9,8%. 2016. aastaga võrreldes on mõnevõrra suurenenud vabatahtlik voolavus kõigis töötajate kategooriates (2016. aastal kogu tööjõu vabatahtlik voolavus 3,1%, akadeemilise tööjõu vabatahtlik voolavus 0,4% ning mitteamakadeemilise tööjõu vabatahtlik voolavus 6,2%).

4.2.3. Personali tasustamine

Personalikulud moodustasid ülikooli kuludest 2017. aastal 59,4%. Akadeemiliste töötajate keskmine põhipalk 2017. aastal oli 1620,78 eurot, mis on 2016. aastaga võrreldes 4,6% tõusnud. Seejuures oli muutuvpalga osakaal kogupalgast 5,7%, mis on samaväärne suurusjärg 2016. aastaga.

2017. aastal hakkas ülikool haigestumise või vigastuse tõttu töövõimetuslehel viibivale töötajale maksuma haigushüvitist teise kuni kaheksanda kalendripäeva eest 100% töötaja keskmisest töötasust. Tööandja on kohustatud haigushüvitist maksuma neljanda kuni kaheksanda kalendripäeva eest 70%. Samuti hakkas ülikool pakkuma töötajatele ootamatute elusündmuste, nagu lähedase surma ja muude õnnetusjuhtumite korral, ühekordset rahalist toetust.

¹⁵ Kandidaadid, kes vastavad ametikoha nõuetele ja on rektori korraldusega konkursile lubatud.

4.2.4. Personaliarendus

Personaliarenduses olid kõige mahukamad koolitusvaldkonnad seotud inglise keele oskuse, arvutioskuse ning üldoskuste (näiteks arenguestluste läbiviimine, töötervise edendamine, õigekeel) arendamisega. Inglise keele taseme- ja täienduskoolitused on üks osa ülikooli rahvusvahelistumist toetavatest tegevustest ning tasemekoolitused toimuvad töötajatele tasemetel A2.2 kuni C1.1. Töötervishoiuarsti soovitusel pakuti akadeemilistele töötajatele kõne- ja hääletreeningut. Akadeemiliste töötajate õpetamis- ja juhendamisoskuste arendamise koolituste arv on väike, koolitusi on sisuliselt kavandanud ja läbi viinud haridusinnovatsioonikeskus, kuhu personaliosakond on üksuste koolitusvajadusi edastanud. Juhtimisvaldkonnas toimusid seminarid rektoraadi liikmetele ja akadeemiliste üksuste juhtidele, senati liikmetele, tugiüksuste töötajatele ning administratiivjuhtidele. Esimest korda toimusid koolitused andmekaitsest, autoriõigustest ja intellektuaalomandist ning korruptsiooni ennetamisest.

4.2.5. Töötajate mobiilsus

Töötajate mobiilsuse toetamiseks oli võimalik kasutada Erasmus+ programmi. 2017. aastal toimus kokku 144 mobiilsuslähetus, millest 27 olid õppejõuvahetused eesmärgiga viia partnerkõrgkoolis läbi õppetööd ning 117 töötajavahetused eesmärgiga osaleda koolitusel. Töötajavahetustest 55 olid seotud ELU-projektiga. Õppejõuvahetuse keskmine pikkus oli 7,3 päeva ja keskmine toetussumma 1100 eurot. Töötajavahetuse keskmine pikkus oli 5,5 päeva ja keskmine toetussumma 975 eurot.

4.2.6 Väliskeskonna mõju

Ülikooli personalitööd mõjutavad eelkõige Eesti seadusandlikud ja majanduslikud tegurid, millest 2017. aastal võib välja tuua järgmised olulised arengud.

Haridus- ja Teadusministeerium esitas kõrgkoolidele arvamuse avaldamiseks kõrgharidusseadustiku ajakohastamise kavatsuse¹⁶, millega tahetakse korrastada ja lihtsustada valdkonna õigusakte. Muu hulgas on kavas ühtlustada ja korrastada õppejõudude ja teadustöötajate regulatsiooni, et tagada stabiilne töösuhe koos edutamisevõimalusega ning võimaldada kõrgkoolidele ja teadusasutustele suuremat tegutsemisvabadust kujundada akadeemilistele töötajatele sobiv ja valdkonna eripärasid arvestav karjäärimudel. Seaduseelnõu väljatöötamisega paralleelselt on ülikool asunud välja töötama akadeemilise töötaja karjäärimudelit, mille valmimisel kujundatakse ümber ka ülikoolis kehtiv akadeemiliste töötajate töösuhete regulatsioon (ametikohtade täitmise, atesteerimise, emeriteerumise põhimõtted, ametinõuded jne).

Töötasu konkurentsivõime palgaturul. Ülikooli üheks tasustamispehõimõtteks on arvestada võimalustest lähtudes ametikoha palgatasel palgaturul. Palgaturust ülevaate saamiseks vahetab ülikool palgaandmeid teiste Eesti avalik-õiguslike ülikoolidega (võrdlusandmed akadeemiliste ametikohtade tasustamise kohta) ning osaleb Fontese palgauuringus (mitteakadeemiliste ametikohtade palgataseme võrdlus palgaturuga Tallinnas ja Harjumaal). Avalik-õiguslike ülikoolide 2016. aasta palgaanalüüsi järgi on 2016. aastal tõusnud ülikoolide keskmine palk kõikidel ametikohtadel, seejuures suurim palgatõus oli Tallinna Ülikoolis. Siiski jääb Tallinna Ülikool enamiku ametikohtade puhul Tallinna Tehnikaülikoolist ja Tartu Ülikoolist maha (oleme liidrid õpetaja ja noorenteaduri ametikohal, kõige suurem on mahajäämus juhtivteaduri ja professori ametikohal). Positiivne on teiste ülikoolidega võrreldes väikseim muutuvtasude osakaal ehk kokkuvõttes stabiilsem tasustamine.

¹⁶ <https://haridusseadustik.wordpress.com/korgharidusseadustik/>

Fontese 2017. aasta analüüsi põhjal saab üldistada, et eesmärgist maksta mitteakadeemilistel ametikohtadel palgaturu keskmist tasu on ülikool jätkuvalt maas, enamasti mediaani asemel kvartiili tasemel. Kuigi leidub üksikuid ametikohti, mille põhipalk on turu keskmisega võrreldaval või isegi kõrgemal tasemel, on palkade konkurentsivõime kõrgem pigem väiksema töö keerukusega ametikohtade puhul ning väheneb suurema keerukusega ametikohtade puhul ja see mõjutab oluliselt ka ametikohtade täitmist sobivate töötajatega.

Lisaks palgaturule mõjutas ja mõjutab ka järgnevatel aastatel akadeemiliste töötajate tasustamist põhikooli ja gümnaasiumi õpetaja töötasu riikliku alammäära suurendamine. Õpetaja töötasu kasv on valitsusliidu hariduspoliitiline prioriteet ning seetõttu on viimastel aastatel regulaarselt suurendatud õpetaja töötasu riiklikku alammäära. Kui 01.09.2017 suurenes see 1050 euroni, siis alates 01.01.2018 suurenes see 1150 euroni. Ülikoolis on kõige madalama akadeemilise ametikoha (õpetaja, nooremteadur, assistent) töötasu alammäär 900 eurot.

4.3. Turundustegevused ja mainekujundus

Turundus- ja kommunikatsioonitegevustega toetati 2017. aastal järgmisi Tallinna Ülikooli tasemeõppe, avatud tasemeõppe ja täiendusõppega seotud eesmärgi: suureneb magistriõppesse astujate arv (nii kohalike sisseastujate kui ka välismaalaste osas), suureneb vastu võetud välisüliõpilaste arv, suureneb konkurss magistriõppe õppekavadel ja bakalaureuseõppesse astuvad senisest kõrgema riigieksamitulemusega üliõpilased, suureneb avatud õppes õppijate arv ning suureneb täienduskoolituste ja teadmuste rahaline maht.

Eesmärkide saavutamiseks uuendati 2017. aastal kõigi õppekavade veebilehti, kus toodi lisaks kirjeldusele välja peamised õppejõud, edasised karjäärivõimalused, tuntumad vilistlased jm toetav informatsioon. Samuti uuendati 2016. aastal valminud ülikooli linnakut tutvustavat virtuaaltuuri, mis pälvis auhinna Aasta Disain Hariduses, koostati uue välisveebi lähteülesanne ja viidi läbi hange (uus välisveeb lansseeriti 2018. aasta aprillis), korraldati kampaaniaid ja aasta läbi digireklaami Eestis ning kuuel sihtturul (Soome, Venemaa, Türgi, Ukraina, Gruusia ja Läti, BFM-il ka Leedu). Turunduskommunikatsioonis avaldati meedias ligi sada artiklit ülikooli erialade, teadlaste, tudengite ja vilistlaste teemal, tutvustati ülikooli teadlasi ja teadusteemasid „Ühe minuti loengute” ja „Teadlane teab” raames loodud lühikliippide kaudu (koostöös ERR-iga).

Tegevuste tulemusel kasvas 31% võrra vastuvõetud välisüliõpilaste arv (võrreldes 2016. aastaga), konkurss magistriõppekavadele jäi võrreldes eelmise aastaga samale tasemele, 2017. aasta sisseastujate riigieksamitulemused olid võrreldes 2016. aastaga 6 palli võrra kõrgemad. Kahjuks langes võrreldes 2016. aastaga 5% võrra magistriõppesse astujate osakaal ning langes ka avatud õppe lepingu sõlmijate arv (2015 – 32,9%, ja 2016 – 16,8%). Viimase peamine põhjus on populaarsete „Aasta ülikoolis” õppekavade pakkumise lõpetamine 2017. aastal.

Kommunikatsioonitegevustega toetati 2017. aastal järgmisi Tallinna Ülikooli mainekujunduse ja liikmeskonnaga seotud eesmärgi: ülikool on sihtgruppide seas ja avalikus meediaruumis nähtav (ennekõike seonduvalt TAL-i saavutuste ning õpetajahariduse ja haridusinnovatsiooni teemadega), suurenenud on ülikooli tuntus ja paranenud maine võrreldes konkurentidega, kasvanud on ülikooli liikmete (sh tudengite) rahulolu info liikumisega ja siseinfo kanalite kasutatavus, suurenenud on välismaalastest töötajate rahulolu ingliskeelse inforuumiga ülikoolis, kasvanud on liikmeskonna ühtekuuluvustunne ja motivatsioon ning suurenenud on aktiivne osa ülikooli vilistlaskonnast.

Eesmärkide saavutamiseks vahendati ülikooli uudiseid ja kirjutati artikleid peavoolumeediasse, levitati populaarseid teaduskommunikatsiooni formaate „Ühe minuti loeng” ja „Teadlane teab” koostöös ERR-iga, tõhustati sisekommunikatsiooni nädalainfokirjades, parandati üksuste koostööd

sisekommunikatsiooni rakendamisel, korraldati uute töötajate sisseelamist toetavaid tegevusi, koostati kriisikommunikatsiooniplaan arendati siseveebi, sh ingliskeelset osa ning uuendati ülikooli stiiliraamatut ja esitlusmaterjale. Tegevuste tulemusel on ülikooli töötajate rahulolu infoliikumisega hea ning ülikool on avalikus meedias nähtav ja tuvastatav positiivse tonaalsusega.

4.4. Finantstegevus

2017. aastal oli ülikooli eelarve maht 36,5 miljonit eurot, 2016. aastaga võrreldes on eelarve kasvanud 4%. 2017. aasta eelarve kogumahust moodustab 57% akadeemiliste üksuste eelarve (tabel 10), kus kajastuvad kuus instituuti ja kaks kolledžit. Tugiüksuste eelarve moodustab 29% eelarvest, kus kajastuvad keskseid tugiteenuseid tagavad üksused ning muud üksused, sh TLÜ kirjastus, Konfutsiuse instituut, Avatud Akadeemia, konverentsikeskus, arheoloogia teaduskogu ja Eesti Pedagoogika Arhiivmuuseum. Akadeemilise raamatukogu eelarve maht on 5% kogu ülikooli eelarvest. Kapitalieelarve moodustab 4% eelarvest, sest 2017. aastal oli planeeritud eelarvesse laen, et rekonstrueerida URSA õppehoone aadressil Narva mnt 25/27/29. Laenu ei võetud, kuna ekspertide hinnangul on otstarbekam ehitada uus hoone ja vana lammutada, et see vastaks tänapäeva õppetingimustele. Uus õppehoone tagab omakorda ülikooli poolt kvaliteedi vastutusvaldkonnas määratud õppetegevuse läbiviimiseks. Üliõpilaskond ja ülikooli fondid moodustavad eelarvest 4%. Eelarve jaotuse osakaalud on eelmise aastaga võrreldes samad, kuigi tulude maht on kasvanud.

Tabel 10. Tallinna Ülikooli 2017. aasta eelarve struktuur

	€	%
Akadeemilised üksused	20 842 059	57,1
Tugiüksused ja üleülikoolilised tegevused	10 703 299	29,3
Akadeemiline raamatukogu	1 775 881	4,9
Kapitalieelarve	1 467 804	4,0
Fondid	1 179 245	3,2
Rektoraat	399 724	1,1
Üliõpilaskond	144 351	0,4

Ülikooli tuludeks on Haridus- ja Teadusministeeriumi eraldatud tegevustoetus, tegevustoetusevälised õppetulud, teaduse baasfinantseerimise tulud, teadus-, arendus- ja loometegevuse tulud, muud tulud ning kapitalieelarve tulud.

Ülikooli ja Haridus- ja Teadusministeeriumi vahel sõlmitud halduslepingu järgi eraldatud tegevustoetuse tulud moodustavad ülikooli tulude eelarvest 54%, mis on kahanenud võrreldes eelmise perioodiga 3%. Vastavalt rahastamise kokkuleppele Haridus- ja Teadusministeeriumiga sisaldab tegevustoetus sihtotstarbelisi eraldisi. Tegevustoetuse sihtotstarbelisteks eraldisteks on emeriitprofessorite ja emeriitdotsentide tasud, õpetajakoolituse läbiviimiseks eraldatud vahendid, eraldis ülikooli raamatukogu tegevuseks, nooremteadurite töötasu, Eesti pedagoogika arhiivmuuseumi tegevustoetus, väikeste humanitaerialade toetamine, doktoranditoetus ning üliõpilaste stipendiumifond.

Kuna riigi eraldatud tegevustoetus ei ole viimase kolme aasta jooksul kasvanud, siis on ülikooli eesmärk suurendada enda teenitud tulude hulka. Põhilised tulude kasvuallikad ülikoolis on täienduskoolituse tulud ning teadus-, arendus- ja loometegevuse tulud.

Täiendkoolituse tulud on kasvanud võrreldes 2016. aastaga 28%. Teadus-, arendus- ja loometegevuse tulud moodustavad ülikooli tuludest koos teaduse baasfinantseerimise tuludega 37% ning on võrreldes eelmise perioodiga kasvanud 30%. Endiselt moodustavad teadus-, arendus- ja loometegevuse tuludes kõige suurema osa välisrahastuse tulud (68%). Lisaks vahendas ülikool 2017. aastal partneritele

tegevuskuludeks juhtpartnerina 2,4 miljonit eurot. Suurenenud on teenuslepingute maht, tulude kasv võrreldes 2016. aastaga on 84%. Tööjõukulude osakaal ülikooli tegevuskuludest on 59%.

Tabel 11. Ülikooli tulude jaotus

	2015	2016	2017
Õppetegevus	21 113	21 048	21 159
Teadus- ja arendustegevus	9 774	12 564	14 369
Sihotstarbelised eraldised	2 626	2 358	2 236
Muud tulud	2 288	1 359	945
	35 801	37 329	38 710

Tabel 12. Olulisimad finantsnäitajad (tuhanded eurod)

Finantsnäitajad	2015	2016	2017
Tegevustulud	35 125	37 104	38 628
Tegevuskulud	32 717	34 168	35 911
Põhivara kulum	3 377	2 877	2 423
Tegevuskulud kokku	35 996	37 044	38 334
Aruandeaasta tulem	-969	60	294
Bilansimaht	55 300	53 445	51 213
Käibevarad	6 010	6 346	5 267
Põhivarad	49 290	47 099	45 945
Lühiajalised kohustised	8 247	6 798	6 717
Pikaajalised kohustised	7 068	6 602	4 156
Laenukohustised	7 529	7 065	4 601
Netovara	39 985	40 045	40 339

Tabel 13. Olulisimad suhtarvud

Suhtarvud	2015	2016	2017
Tegevuskulud/ Tegevustulud	102,5%	99,8%	99,2%
Laenu/ Tegevustulud	21,4%	19,0%	11,9%
Põhivarad/Bilansimaht	89,1%	88,1%	89,7%
Käibevara/Lühiajalised kohustised	72,9%	93,4%	78,4%
Netovara/Bilansimaht	72,3%	74,9%	78,8%
Laenu/Bilansimaht	13,6%	13,2%	9,0%

4.5. Rektoraadi hinnang juhtimisele, finantsidele ja liikmeskonnale

Vaatamata väliskeskkonnas toimuvatele muudatustele ning kõrghariduse kahanevale riigipoolsele rahastusele võib Tallinna Ülikooli üldist olukorda hinnata stabiilseks. Oleme suutnud väliskeskkonnale reageerida ning ülikooli struktuuri ilma suuremate raputusteta ümber korraldada. Võrreldes mõne aasta taguse olukorraga on ülikooli rahaline seis oluliselt paranenud, ülikooli keskmine palk kasvab, kuigi mitte nii kiiresti, et ühiskonnas toimuvale järele jõuda. Akadeemilise struktuuri korrastamise käigus toimunud muudatusi hetkel hindame, kuid nii riskihindamine kui ka töötajate rahuloluküsitlus on juba andnud suuniseid edasisteks tegevusteks. Ülikooli liikmete hinnatud riskidest vajavad suurimat tähelepanu õppejõudude suur koormus, tegevuste liigne projektipõhisus, tööjõu voolavus, ebaselgus kõrgharidusõppe

tegevustoetuse mahu ja määramise põhimõtetes, regulatsioonide üleküllus, üksuste koostöö, inspireeriva töökeskkonna loomine, 2020 EL-i vahendite vähenemisega seotud tulevikuperspektiivid ning ülikooli eesmärgid ja tulemuslikkust mõõtev näitajate süsteem. Töötajate 2017. aasta rahuloluküsitluse tulemustele tagasi vaadates võib öelda, et Tallinna Ülikooli tegevuskeskkond on heal tasemel ja sellega ollakse rahul, samuti oma töö sisu ja kaastöötajatega. Rohkem tähelepanu peab pöörama ülikooli akadeemilise võimekuse arengule: akadeemilise personali töö- ja palgatingimustele, mõtestatud eesmärgipüstitusele ning rohkem ja paremini töötamist motiveerivale reeglistikule. Enamiku teemadega oleme juba edasi liikunud ning lisanud need oma tegevuskavadesse ja plaanidesse, kuid mitu välja toodud probleemkohta sõltuvad ka väliskeskkonna arengutest.

4.6. Väliskeskkonna mõju juhtimisele ja finantsidele

2017. aastal valmis Eesti ja Soome Rektorite Nõukogude koostöös tellitud ülikoolide majanduslike mõjude hindamine¹⁷. Uuringu teostas BiGGAR Economics Ltd. Uuring tõi välja, et Eesti avalik-õiguslike ülikoolide majanduslik mõju 2016. aastal Eestis ja välismaal on märkimisväärne: kogulisandväärtusena 1,6 miljardit eurot aastas, mis on suhtena SKT-sse sarnane Soomega (Eesti – 6,4%, Soome – 6,0%). Eesti ülikoolide tegevus toetab hinnanguliselt 37 000 töökohta, mis on 5,8% kõikidest töökohtadest Eestis. Iga Eesti ülikoolidesse investeeritav euro annab riigi majandusele tagasi 4,6 eurot. Ülikoolide üks euro lisandväärtust loob 7 eurot lisandväärtust väljaspool ülikoole. See hõlmab nii ülikoolide otsest majandustegevust kui ka kaudsemat mõju.

2017. aasta lõpus vastu võetud riigieelarve külmatab kõrghariduse rahastamise kolmandaks järjekorras aastaks vaatamata nii riigieelarve tulude kasvule (23% perioodil 2016–2018) kui ka SKT kasvule. Viimaste aastate rahastamises valitsev seisak ja rahastamisprospektiivi puudumine mõjutab oluliselt kõrgkoolide suutlikkust pakkuda rahvusvaheliselt konkurentsivõimelist haridust. Kõrgharidusse investeeritud vahendite reaalsel väärtust kahandab ka inflatsioon. Võrreldes majanduskriisieelse ajaga on kõrghariduse rahastamine vähenenud. Euroopa Ülikoolide Assotsiatsiooni (EUA) 2017. aasta rahastamistrende käsitlevas ülevaates liigitati Eesti kõrghariduse rahastamise põhjal Euroopa riikide rahvusvahelises võrdluses surve all olevaks kahanevaks kõrgharidussüsteemiks (*declining system under pressure*). Eesti andmed tuginevad haridusstatistika portaalis esitatud andmetele. Rektorite Nõukogu on pöördunud haridus- ja teadusministri poole ettepanekuga alustada läbirääkimisi kõrghariduse rahastamise üle lahenduste leidmiseks järgmise riigieelarve strateegia koostamise käigus, arvestades ka järgmise rahastusperioodi kahanevaid eurotoetusi, millel on kõige otsesem ja olulisem mõju kõrgharidusele.

OECD andmetel¹⁸ on kulutused Eestis ühe üliõpilase kohta allapoole OECD-riikide keskmist. 2014. aastal olid kõrghariduse (sh TA) kulutused ühe üliõpilase kohta aastas 12 375 USA dollarit, OECD keskmine oli 16 143 USA dollarit, arvestades ostujõu pariteeti. Kõrghariduse lisaväärtus tööturul on üks OECD-riikide väiksemaid, st palgaerinevused haridustasemetega kaupa on väikesed. Kõrgharidusega täiskasvanud teenivad ainult 24% enam keskharidusega töötajatest, mis on Rootsi järel madalaim palgaerinevus.

¹⁷ <http://ern.ee/et/uudis/eesti-uelikoolide-majanduslik-moju-on-1-6-miljardit-eurot-aastas>

¹⁸ OECD „Education at a Glance 2017”

BILANSS

(eurodes)	Lisa	31.12.2017	31.12.2016
VARAD			
Käibevarad			
Raha	2	1 077 416	2 983 845
Nõuded ja ettemaksud	3	4 094 763	3 257 524
Varud	4	95 287	104 594
Käibevarad kokku		5 267 467	6 345 963
Põhivarad			
Finantsinvesteeringud	5	1 981	1 981
Kinnisvarainvesteeringud	6	2 035 823	2 035 823
Materiaalsed põhivarad	7	43 349 484	44 658 879
Immateriaalsed põhivarad	8	558 090	402 637
Põhivarad kokku		45 945 379	47 099 321
VARAD KOKKU		51 212 846	53 445 283
KOHUSTISED JA NETOVARAD			
Lühiajalised kohustised			
Laenukohustised	9	464 827	464 552
Võlad ja ettemaksud	10	6 252 653	6 285 841
Eraldised	11	0	47 623
Lühiajalised kohustised kokku		6 717 480	6 798 015
Pikaajalised kohustised			
Pikaajalised laenukohustised	9	4 136 507	6 600 793
Muud pikaajalised võlad		19 839	1 428
Pikaajalised kohustised kokku		4 156 346	6 602 222
Kohustised kokku		10 873 826	13 400 237
Netovara			
Eelmiste perioodide tulem		40 045 047	39 985 468
Aruandeaasta tulem		293 974	59 578
NETOVARA KOKKU		40 339 020	40 045 047
KOHUSTUSED JA NETOVARA KOKKU		51 212 846	53 445 283

TULEMIARUANNE

(eurodes)			
		31.12.2017	31.12.2016
Tegevustulud			
Tulud majandustegevusest	12	5 321 765	4 524 039
Tegevustoetused	13	22 536 074	22 680 191
Tegevuskulude sihtfinantseerimine	14	10 443 220	9 187 106
Põhivarade sihtfinantseerimine	14	250 835	68 761
Muud tulud	15	75 977	643 862
Tegevustulud kokku		38 627 871	37 103 959
Tegevuskulud			
Antud toetused	16	5 099 404	5 732 664
Majandamiskulud	17	6 819 965	6 057 821
Tööjõu kulud	18	23 052 838	21 443 304
Põhivara kulum ja väärtuse langus	7, 8	2 422 704	2 876 827
Muud tegevuskulud	19	909 525	880 583
Tegevuskulud kokku		38 304 437	36 991 200
Aruandeperioodi tegevustulem		323 435	112 759
Finantstulud ja -kulud			
Intressitulud ja -kulud	20	-29 461	-53 181
Finantstulud ja -kulud kokku		-29 461	-53 181
Aruandeaasta tulem		293 974	59 578

NETOVARAMUUTUSTE ARUANNE

(eurodes)	
Eelmiste perioodide tulem seisuga 31.12.2015	39 985 469
2016. aasta tulem	59 578
Eelmiste perioodide tulem seisuga 31.12.2016	40 045 047
2017. aasta tulem	293 974
Eelmiste perioodide tulem seisuga 31.12.2017	40 339 021

RAHAVOOGUDE ARUANNE

(eurodes)	Lisa	2017	2016
Rahavood põhitegevusest			
Tegevustulem		323 435	112 759
Korrigeerimised			
Põhivarade kulum ja väärtuse langus	7, 8	2 422 704	2 876 827
Käibemaksukulu põhivarade soetuseks		213 541	19 129
Saadud sihtfinantseerimine põhivarade soetuseks	14	-250 835	-68 761
Kasum põhivarade müügist	7	0	-577 153
Korrigeeritud tegevustulem		2 708 845	2 362 801
Muutus nõuetes ostjate vastu		-420 198	27 580
Muutus tegevuskulude sihtfinantseerimise nõuetes		-950 061	-173 957
Muutus muudes nõuetes		-40 000	-3 659
Muutus maksude ettemaksetes ja tagasinõuetes		1 466	3 295
Muutus ettemakstud toetustes		672 130	458 522
Muutus muudes ettemaksetes		-40 839	-41 678
Muutus varudes	4	9 307	-1 928
Põhitegevusega seotud käibevarade netomuutus kokku		-768 195	268 175
Muutus võlgades hankijatele		53 254	241 628
Muutus võlgades töövõtjatele		-16 823	91 637
Muutus maksu-, lõivu- ja trahvikohustistes		86 381	28 276
Muutus tegevuskulude sihtfinantseerimise kohustistes		993 763	-41 287
Muutus muudes kohustistes		12 490	38 999
Muutus saadud sihtfinantseerimise ettemaksetes		-1 123 670	-1 858 384
Muutus muudes saadud ettemaksetes		-20 173	692
Muutus eraldistes	11	-47 623	47 623
Põhitegevusega seotud kohustiste netomuutus		-62 400	-1 450 816
Rahavood põhitegevusest kokku		1 878 250	1 180 160
Rahavood investeerimistegevusest			
Tasutud materiaalse ja immateriaalse põhivara soetamisel		-1 399 304	-949 482
Laekunud põhivara müügist		0	840 001
Laekunud sihtfinantseerimine põhivarade soetuseks		107 923	29 407
Makstud sihtfinantseerimine põhivarade soetuseks		462	0
Laekunud intressid ja muu finantstulu		0	103
Rahavood investeerimistegevusest kokku		-1 290 919	-79 971

Rahavood finantseerimistegevusest

Saadud laenud

Tagasi makstud laenud

9 -2 464 011 -463 345

Makstud intressid

20 -29 748 -53 639

Rahavood finantseerimistegevusest kokku**-2 493 759 -516 984****Puhas rahavoog****-1 906 428 583 205**

Raha ja rahalähendid perioodi alguses

2 983 845 2 400 640

Raha ja rahalähendid perioodi lõpus

1 077 416 2 983 845

Raha ja rahalähendite muutus**-1 906 428 583 205**

Lisa 1. Arvestuspõhimõtted

Üldine informatsioon

Tallinna Ülikooli (ülikool) 2017. aasta raamatupidamise aastaaruanne on koostatud kooskõlas Eesti finantsaruandluse standardiga, mille põhinõuded on kehtestatud raamatupidamise seadusega ning mida täiendab avaliku sektori finantsarvestuse ja -aruandluse juhend (üldeeskiri).

Aastaaruande arvnäitajad on esitatud eurodes.

Raha ja raha lähendid

Raha ja raha lähenditena käsitletakse aruandes kassas olevat sularaha ja arvelduskontode jääke. Arvelduskrediiti kajastatakse bilansis lühiajaliste laenukohustiste koosseisus.

Varade ja kohustiste jaotus lühi- ja pikaajalisteks

Varad ja kohustised on bilansis jaotatud lühi- ja pikaajalisteks lähtudes sellest, kas vara või kohustise eeldatav valdamine kestab kuni üks aasta või kauem arvestatuna aruandekuupäevast.

Nõuded ja ettemaksed

Nõuded ostjate vastu, viitlaekumised ning muud lühi- ja pikaajalised nõuded (sh laenuõuded, deposiidid) kajastatakse korrigeeritud soetusmaksumuses. Lühiajaliste nõuete korrigeeritud soetusmaksumus on üldjuhul võrdne nende nominaalväärtusega (miinus allahindlused), mistõttu lühiajalisi nõudeid kajastatakse bilansis tõenäoliselt laekuv summas. Pikaajaliste finantsvarade korrigeeritud soetusmaksumuse arvestamiseks võetakse finantsvarad algselt arvele saadaoleva tasu õiglases väärtuses, arvestades järgmistel perioodidel intressitulu sisemise intressimäära meetodil.

Laekumata nõudeid hinnatakse kasutades ligikaudset meetodit. Ligikaudse hindamise korral hinnatakse nõuded, mille maksetähtaeg on ületatud 90–180 päeva võrra, alla 50% ulatuses, ja nõuded, mille maksetähtaeg on ületatud üle 180 päeva, alla 100% ulatuses. Ebatõenäoliselt laekuvaks tunnistatud nõuet kajastatakse kuni laekumiseni või lootusetuks tunnistamiseni ja bilansist mahakandmiseni ostjatelt laekumata nõuete registris.

Kui selgub, et nõude laekumine on ebareaalne, tunnistatakse nõue lootusetuks ning kantakse bilansist välja. Nõue loetakse lootusetuks, kui ülikoolil puuduvad igasugused võimalused nõude kogumiseks (võlgnik on likvideeritud või pankrotis ning pankrotipesas olevatest varadest ei piisa nõude tasumiseks jms) või kui selle tagasinõudmiseks tehtavad kulutused ületavad hinnanguliselt laekumisest saadaolevat tulu.

Kui ebatõenäoliselt arvatud nõue hiljem siiski laekub, kajastatakse see varem kajastatud ebatõenäoliselt laekuvate nõuete kulu vähendamisenä periodis, mil see laekus.

Varud

Varud on varad, mida hoitakse müügiks tavapärase majandustegevuse käigus; mida parajasti toodetakse müügiks tavapärase majandustegevuse käigus; materjalid või tarvikud, mida tarbitakse tootmisprotsessis või teenuste osutamisel. Varude mõiste hõlmab lisaks müügiks ostetud kaupadele, materjalidele ning lõpetamata ja valmistoodangule ka selliseid objekte nagu edasimüügiks hoitavad seadmed, kinnisvara ja teenuse osutamisega otseselt seotud kapitaliseeritud kulud, mille osas ei ole veel võimalik kajastada tulu valmidusastme meetodil.

Varud võetakse algselt arvele nende soetusmaksumuses, mis koosneb ostukulutustest ja muudest kulutustest, mis on vajalikud varude viimiseks nende olemasolevasse asukohta ja seisundisse.

Varude soetusmaksumusse ei arvestata laenukasutuse kulusid ja üldeeskirjast tuleneva erinõudena kajastatakse varude soetamisel lisandunud mittetagastatavad maksud ja lõivud kuludes.

Kaupade kuluks kandmisel kasutatakse FIFO meetodit. Varud on hinnatud bilansis lähtudes sellest, mis on madalam, kas soetusmaksumus või neto realiseerimisväärtus.

Finantsinvesteeringud

Lühi- ja pikaajalised finantsinvesteeringud aktsiatesse ja teistesse omakapitaliinstrumentidesse (v.a osalused tütar- ja sidusettevõtetes), mille õiglast väärtust ei saa usaldusväärselt hinnata, kajastatakse soetusmaksumuses, millest arvatakse vajaduse korral maha väärtuse langusega seotud allahindlus.

Tütarettevõtted

Tütarettevõtteks loetakse ettevõtet, mille üle ülikoolil on kontroll. Tütarettevõtet loetakse emavõtte kontrolli all olevaks, kui emavõtte omab kas otseselt või kaudselt üle 50% tütarvõtte hääleõiguslikest aktsiatest või osadest või on muul moel võimeline kontrollima tütarvõtte tegevus- ja finantspoliitikat.

Tütaretvõtte definitsioonile vastavad ka mitteäriühingud (sihtasutused ja mittetulundusühingud). Kontrolli ja olulise mõju määramisel mitteäriühingutes arvestatakse asjaolu, kas emavõttele lähevad üle mitteäriühingu varad selle likvideerimisel. Kui emavõtte omab sihtasutuses või mittetulundusühingus valitsevat mõju (üldjuhul üle 50% hääleõigusest) kajastatakse osalust 100%-na.

Tütaretvõtte võetakse algselt arvele tema soetusmaksumuses, mida hiljem korrigeeritakse väärtuse langusest tulenevate allahindlustega.

Informatsioon tütarvõtetete kohta on toodud lisa 23.

Sidusettevõtted

Sidusettevõtte on ettevõtte, mille üle ülikool või tema tütarettevõtte omab olulist mõju, kuid mida ta ei kontrolli. Üldjuhul eeldatakse olulise mõju olemasolu juhul, kui ülikooli või tema tütarettevõtte omab ettevõttes 20% kuni 50% hääleõiguslikest aktsiatest või osadest.

Kui ülikool või tema tütarettevõtte omab sihtasutustes või mittetulundusühingutes olulist mõju (üldjuhul 20–50% hääleõigusest), osalust ega ka finantsinvesteeringut bilansis ei kajastata. Sissemaksed osaluse objekti sihtkapitali kajastatakse antud toetuste kuluna.

Sidusettevõtte võetakse algselt arvele tema soetusmaksumuses, mida hiljem korrigeeritakse väärtuse langusest tulenevate allahindlustega.

Informatsioon seotud osapoolte kohta on toodud lisa 23.

Tallinn Ülikool on asutajaliige sihtasutustes ja mittetulundusühingutes (vt. lisa 24).

Kinnisvarainvesteeringud

Kinnisvarainvesteeringuteks loetakse selliseid kinnisvaraobjekte (maad või hoonet või osa hoonest), mida ülikool rendib välja avalikku sektorisse mittekuulvale üksusele renditulu teenimise eesmärgil või hoiab turuväärtuse tõusmise eesmärgil ja mida ükski avaliku sektori üksus ei kasuta oma põhitegevuses. Hooneid ja ruume, mida kasutatakse avaliku sektori üksuse poolt, kajastatakse kui materiaalselt põhivara.

Kinnisvarainvesteering võetakse bilansis algselt arvele tema soetusmaksumuses, mis sisaldab ka soetamisega otseselt seonduvaid kulutusi (so notaritasud, nõustajatele makstud tasud ja muud kulutused, ilma milleta ei oleks ostutehing tõenäoliselt aset leidnud). Kinnisvarainvesteeringute soetusmaksumusse ei arvestata laenukasutuse kulusid ja üldeeskirjast tuleneva erinõudena kajastatakse soetamisel lisandunud mittetagastatavad maksud ja lõivud kuludes. Vastavalt üldeeskirjale kajastatakse kinnisvarainvesteeringuid arvele võtmise järel soetusmaksumuses, millest on maha arvatud akumulieeritud kulum ja võimalikud allahindlused väärtuse langusest.

Amortisatsiooni arvestamisel kasutatakse lineaarset meetodit. Amortisatsioonimäär määratakse igale kinnisvarainvesteeringu objektile eraldi, sõltuvalt selle kasulikust elueast. Juhul, kui kinnisvarainvesteeringu objekt koosneb üksteisest eristatavatest komponentidest, millel on erinevad kasulikud eluead, võetakse need komponendid raamatupidamises arvele eraldi varaobjektidena ning neile määratakse ka vastavalt nende kasulikule elueale eraldi amortisatsioonimäärad. Ülikooli kinnisvarainvesteeringutele rakendatav amortisatsioonimäärade vahemik 2016. aastal oli 2–3% aastas, välja arvatud hoonestamata kinnistud (maa), mida ei amortiseerita.

Hilisemate parendustega seotud kulutused lisatakse kinnisvarainvesteeringu soetusmaksumusele juhul, kui on tõenäoline, et ülikool saab seoses kulutustega tulevikus majanduslikku kasu ning kulutuste soetusmaksumust on võimalik usaldusväärselt mõõta. Kinnisvarainvesteeringu muud hilisemad hoolduse ja remondiga kaasnevad kulutused kajastatakse aruandeperioodi kuludes.

Juhul, kui kinnisvarainvesteeringu objektil vahetatakse välja mõni komponent, lisatakse uue komponendi soetusmaksumus objekti soetusmaksumusele juhul, kui see vastab kinnisvarainvesteeringu mõistele ja vara bilansis kajastamise kriteeriumidele ning asendatava komponendi jääkmaksumus kantakse bilansist maha.

Kinnisvarainvesteeringu kajastamine bilansis lõpetatakse objekti võõrandamise või kasutusest eemaldamise korral, kui varast ei teki eeldatavasti tulevast majanduslikku kasu. Kinnisvarainvesteeringu kajastamise lõpetamisest tekkinud tulem kajastatakse lõpetamise perioodi tulemiaruanDES kirjel „Muud tulud“ või „Muud kulud“.

Kui kinnisvaraobjekti kasutamise eesmärk muutub, klassifitseeritakse vara bilansis ümber. Alates muutuse toimumise kuupäevast rakendatakse objekti suhtes selle varaderühma arvestuspõhimõtteid, kuhu objekt on üle kantud.

Materiaalsed ja immateriaalsed põhivarad

Materiaalsete põhivaradena kajastatakse varad, mida ülikool kasutab põhikirjaliste ülesannete täitmisel või teenuste osutamisel või halduseesmärkidel ja mida ta kavatses kasutada pikema perioodi jooksul kui üks aasta ning mille soetusmaksumus on alates 5 000 eurost.

Olenemata soetusmaksumuse suuruselt võetakse arvele maa, raamatukogu raamatud ja teavikud. Olenemata soetusmaksumusest on lubatud võtta arvele kunsti-, ajaloo ning teadusväärtusega asjad, mille väärtus aja jooksul ei vähene.

Põhivarade võetakse arvele tema soetusmaksumuses, mis koosneb ostuhinnast ja otseselt soetamisega seotud kulutustest. Tulenevalt üldeeskirjast ei kapitaliseerita põhivarade soetusmaksumusse käibemaksu, muid makse ja lõive. Edaspidi kajastatakse materiaalsed põhivarad bilansis nende soetusmaksumuses, millest on maha arvatud akumulieeritud kulum ja võimalikud väärtuse langusest tulenevad allahindlused.

Parendustega seotud kulutused lisatakse põhivarade soetusmaksumusele ainult juhul, kui need vastavad põhivarade mõistele ja varade bilansis kajastamise kriteeriumitele ning kulutuse maksumus on vähemalt üldeeskirja põhivarade kapitaliseerimise alampiirina sätestatud summa. Jooksva hoolduse ja remondiga kaasnevad kulutused kajastatakse tulemiaruanDES perioodilise kuluna.

Juhul, kui materiaalse põhivara objekt koosneb üksteisest eristatavatest komponentidest, millel on erinevad kasulikud eluead, võetakse need komponendid raamatupidamises arvele eraldi varaobjektidena ning määratakse ka vastavalt nende kasulikule elueale eraldi amortisatsioonimäärad.

Amortisatsiooni arvestamisel kasutatakse lineaarse amortisatsiooni meetodit.

Amortisatsiooni arvestust alustatakse vara kasutusele võtmise kuust. Seda tehakse kuni täieliku amortiseerumiseni, võõrandamiseni või vara lõpliku eemaldamiseni kasutusest. Lõpetamata

ehituse objekte ei amortiseerita. Amortisatsiooninormid ja lõppväärtused vaadatakse üle iga majandusaasta lõpul. Muutunud hinnangud kajastatakse majandusaastas ning edasiulatuvalt.

Amortisatsiooni määrade eesmärk on tagada amortisatsiooni arvestuse vastavus põhivara tööea ja kasutamisega.

Materiaalsete ja immateriaalsete põhivarade amortisatsiooni arvestamisel kasutatakse järgmisi amortisatsioonimäärasid:

<u>Põhivarade grupp</u>	<u>Amortisatsiooni määr, %</u>
Hooned	2-5
Rajatised	2,5-10
Masinad ja seadmed	10-20
Inventar	10-50
Arvutustehnika	33-50
Immateriaalne põhivara	5-50

Raamatukogu raamatuid ja teavikuid, maad ja kunsti-, ajaloo ning teadusväärtusega asjad, mille väärtus aja jooksul ei vähene, ei amortiseerita.

Kui ilmneb, et vara tegelik kasulik tööiga on oluliselt erinev esialgu hinnatust, muudetakse amortisatsiooniperioodi.

Raamatukogu kogud

Üldeeskirja § 41 lõige 2 punkt 2 sätestab, et olenemata soetusmaksumuselt on lubatud erandina võtta põhivarana arvele teavikud nendes avalikes raamatukogudes, kus teavikute hoidmine ja väljalaenutamine avalikkusele on põhitegevuseks. Raamatukogu kogudesse soetatavad teavikud võetakse põhivarana arvele summaliselt. Arvestust ühikute, nimetuste ja maksumuse kohta peetakse raamatukogu infosüsteemis ESTER. Teavikud, mille väärtust ei ole võimalik usaldusväärselt hinnata, arvestatakse ESTER infosüsteemis koguseliselt (nullväärtuses). Teavikud kantakse raamatukogu kogudest kulusse täies mahus, kui need eemaldatakse kasutusest või selgub nende kaotsimine. Bilansis kajastatud raamatukogu kogude väärtust ei amortiseerita.

Immateriaalsed põhivarad

Immateriaalsed põhivarad on füüsilise substantsita, teistest varadest eristatavad mittemonetaarsed varad, mida kasutatakse pikema ajavahemiku jooksul kui üks aasta ja mille soetusmaksumus ületab põhivarana arvele võtmise piirmäära. Immateriaalseid varaobjekte (tarkvara, kasutusõigused, muud immateriaalsed varad) kajastatakse bilansis siis, kui varad on Ülikooli poolt kontrollitavad; on tõenäoline, et nende kasutamisest saadakse tulevikus majanduslikku tulu, varade soetusmaksumus on usaldusväärselt hinnatav ja varad ei tulene Ülikooli siseselt tehtud kulutustest uurimis- ja arendustegevusele. Uurimis- ja arendusväljaminekud on kajastatud tekkimisel kuluna. Immateriaalsed põhivarad võetakse algselt arvele nende soetusmaksumuses, mis koosneb ostuhinnast ja soetamisega otseselt seotud kulutustest. Arvele võtmise järel kajastatakse immateriaalsed varad soetusmaksumuses, millest on maha arvatud akumulieeritud kulum ja võimalikud väärtuse langusest tulenevad allahindlused.

Kõikidel immateriaalsetel varadel eeldatakse olevat piiratud kasulik eluiga. Immateriaalseid varasid amortiseeritakse lineaarsel meetodil, lähtudes varade eeldatavast kasulikust elueast. Amortisatsioonimäär määratakse igale põhivara objektile eraldi, sõltuvalt selle kasulikust tööeast. Kui immateriaalse vara kasulikku eluiga ei ole võimalik usaldusväärselt hinnata, eeldatakse, et kasulik eluiga on kuni 10 aastat. Igal aruandekuupäeval hinnatakse varade amortisatsiooniperioodide ning -meetodi põhjendatust.

Immateriaalsete põhivarade amortisatsiooni arvestamisel kasutati 2017. aastal ülikoolis järgmisi amortisatsioonimäärasid: 5 – 50%.

Varade väärtuse langus

Ülikool, kui avaliku sektori üksus, kes rakendab üldeeskirja, ei tee kaetava väärtuse teste ega kajasta varade väärtuse langust kaetavale väärtusele avaliku teenuse osutamiseks vajalike põhivarade puhul, kui varade väärtus ei ole langenud riknemise või muul põhjusel osaliselt või täielikult kasutusest eemaldamise tõttu. Muudel juhtudel hinnatakse igal aruandekuupäeval piiramata kasutuseaga materiaalsed põhivarad ja amortiseeritavate varade puhul varade väärtuse võimalikule langusele viitavate asjaolude esinemist. Selliste asjaolude esinemise korral hinnatakse varade kaetavat väärtust ning võrreldakse seda bilansilise maksumusega.

Väärtuse langusest tekkinud kulu kajastatakse summas, mille võrra varade bilansiline maksumus ületab selle kaetava väärtuse. Varade kaetav väärtus on varade õiglase väärtus, millest on maha lahutatud müügikulutused, või selle kasutusväärtus, vastavalt sellele, kumb on kõrgem. Varade väärtuse languse hindamise eesmärgil hinnatakse kaetavat väärtust kas üksiku varaobjekti või väikseima võimaliku varade grupi kohta, mille jaoks on võimalik rahavoogusid eristada. Varade allahindlusi kajastatakse aruandeperioodi kuluna.

Kord alla hinnatud varade puhul hinnatakse igal järgmisel aruandekuupäeval, kas võib olla tõenäoline, et varade kaetav väärtus on vahepeal tõusnud. Kui väärtuse testi tulemusena selgub, et varade või varade grupi (raha genereeriva üksuse) kaetav väärtus on tõusnud üle bilansilise jääkmaksumuse, tühistatakse varasem allahindlus ja suurendatakse varade bilansilist jääkmaksumust kuni summani, mis oleks kujunenud, arvestades vahepealsetel aastatel normaalset amortisatsiooni. Allahindluse tühistamist kajastatakse aruandeaasta tulemiaruanDES põhivarade allahindluse kulude vähendamisenä.

Finantskohustised

Finantskohustised (võlad hankijatele, võetud laenud, viitvõlad ning muud lühi- ja pikaajalised võlakohustised), va negatiivse õiglase väärtusega tuletisinstrumentid, võetakse algselt arvele nende soetusmaksumuses, milleks on finantskohustise eest saadud tasu õiglase väärtus. Edaspidi kajastatakse finantskohustisi nende korrigeeritud soetusmaksumuses.

Finantskohustiste korrigeeritud soetusmaksumus on üldjuhul võrdne nende nominaalväärtustega, mistõttu kõiki finantskohustisi on bilansis kajastatud maksmisele kuulavas summas.

Finantskohustistega kaasnev intressikulu kajastatakse tekkepõhiselt perioodikuluna tulemiaruaude real "Finantstulud ja -kulud". Finantskohustise kajastamine bilansis lõpetatakse, kui see on tasutud, tühistatud või aegunud.

Rendid

Kasutusrendi puhul kajastab renditavat vara oma bilansis rendileandja. Kasutusrendi maksed kajastatakse rendiperioodi jooksul lineaarselt rendileandja poolt rendileandja poolt tuluna ja rentniku poolt kuluna. Kasutusrendi tingimustel väljarenditud vara kajastatakse bilansis tavakorras, analoogselt muu põhivaraga. Kasutusrendimaksed kajastatakse tuluna ühtlaselt rendiperioodi jooksul

Ülikool kui rendileandja

Kasutusrendi puhul kajastatakse varade rendimakseid tulemiaruaudes perioodikuluna tekkepõhiselt rendiperioodi jooksul.

Ülikool kui rentnik

Kasutusrendi tingimustel väljarenditud varad kajastatakse bilansis tavakorras, analoogselt muudele ülikooli bilansis kajastatavale varadele. Väljarenditavaid varasid amortiseeritakse lähtudes ülikoolis sama tüüpi varade osas rakendatavatest amortiseerimispõhimõtetest. Kasutusrendi maksed kajastatakse rendiperioodi jooksul lineaarselt tuluna.

Maksude arvestus

Tallinna Ülikool kasutab sisendkäibemaksu mahaarvamisel otsearvestuse ja proportsionaalse mahaarvamise segameetodit. Maksustatava käibe ja kogu käibe suhe määratakse eelmise kalendriaasta käibe põhjal. Proportsiooni korrigeeritakse kalendriaasta lõpul, lähtudes selle kalendriaasta maksustatava käibe ja kogu käibe suhtest. Ainult maksustatava käibe ning ainult maksuvaba käibega tegevuste osas kasutatakse käibemaksu otsearvestuse meetodit.

Tulude arvestus

Tulude ja kulude arvestamisel on lähtutud tekkepõhisuse printsiibist.

Tuluna kajastatakse tavapärase majandustegevuse käigus kaupade müügi ja teenuste osutamise eest saadud või saadaoleva tasu õiglast väärtust, võttes arvesse kõiki tehtud allahindlusi ja soodustusi.

Tuluna koostisteenus osutamisest kajastatakse tulud õppeteenustasudest, mis laekuvad ülikooli päevases ja avatud ülikooli õppes õppivatelt üliõpilastelt, täiendusõppe programmides osalejatelt jms. Tulu kajastatakse sellel perioodil, millal teenus osutati.

Tulu teenuse müügist kajastatakse teenuse osutamise järel, või juhul, kui teenus osutatakse pikema ajaperioodi jooksul, siis lähtudes valmidusastme meetodist. Tulu pikema perioodi jooksul osutatavate teenuste müügist kajastatakse lähtuvalt osutatava teenuse valmidusastmest aruandekuupäeval eeldusel, et teenuse osutamist hõlmava tehingu lõpptulemust (so tehinguga

seotud tulused ja kulused) on võimalik usaldusväärselt prognoosida ning tehingust saadava tasu laekumine on tõenäoline. Kui teenuse osutamist hõlmava tehingu või projekti lõpptulemust ei ole võimalik usaldusväärselt prognoosida, kuid on tõenäoline, et ülikool suudab katta vähemalt teenusega seotud kulud, on tulu kajastatud ainult tegelike lepingu täitmisega seotud kulude ulatuses.

Tulu kaupade müügist kajastatakse siis, kui kõik olulised omandiga seotud riskid on läinud üle müüjalt ostjale, müügitulu ja tehinguga seotud kulu on usaldusväärselt määratav ning tehingust saadava tasu laekumine on tõenäoline.

Intressitulu kajastatakse siis, kui selle laekumine on tõenäoline ja tulu suurust on võimalik usaldusväärselt hinnata. Intressitulu kajastatakse kasutades varade sisemist intressimäära.

Kulude arvestus

Kulud kajastatakse tekkepõhiselt. Põhivarade soetamisel tasutud mittetagastatavaid maksud ja lõivud, sh käibemaks kajastatakse soetamishetkel kuluna tulemiaruaande kirjel „Muud tegevuskulud“.

Toetused

Toetustena kajastatakse saadud vahendeid (saadud toetused), mille eest ei anta otseselt vastu kaupu ega teenuseid, ning antud vahendeid (antud, vahendatud toetused), mille eest ei saada otseselt vastu kaupu ega teenuseid. Toetuste kajastamisel lähtutakse üldeeskirjas toodud põhimõtetest.

Toetused jaotatakse järgmisteks liikideks:

- sihtfinantseerimine – teatud projektipõhisel sihtotstarbel saadud ja antud toetused, mille puhul määratakse selle eesmärk koos mõõdikutega eesmärgi täitmise jälgimiseks, ajakava ja rahaline eelarve ning toetuse andja nõuab saajalt detailset aruandlust raha kasutamise kohta ning raha ülejääk tuleb maksta andjale tagasi;
- tegevustoetused – antud ja saadud tegevustoetuse tüüpi toetused, mis antakse saajale lähtudes tema põhikirjalistest ülesannetest ja arengudokumentides määratud eesmärkidest.

Sihtfinantseerimise liigid on:

- kodumaine sihtfinantseerimine;
- välismaine sihtfinantseerimine.

Sihtfinantseerimist kajastatakse bilansis esmakordselt raha ülekandmisel või laekumisel või sihtfinantseerimisega seotud nõuete, kohustiste, tulude ja kulude arvelevõtmise kuupäeval. Sihtfinantseerimise kajastamisel eristatakse tegevuskulude ja põhivarade sihtfinantseerimist. Põhivara sihtfinantseerimise põhitingimuseks on, et ülikool toetuse saajana peab ostma, ehitama või muul viisil soetama teatud põhivara. Sihtfinantseerimine kajastatakse tuluna tegevuskulude tegemise või põhivarade soetamise perioodil, kui sihtfinantseerimise tingimustega ei kaasne sisuline tagasinõude või laekumata jäämise risk. Tegevustoetus kajastatakse tuluna raha laekumisel.

Kui toetuse andja või vahendaja annab toetust kulude lihtsustatud hüvitamisviiside alusel (standardiseeritud ühikuhinnad, kindlasummalised maksed, ühtse määra alusel hüvitatavad kaudsed kulud), ilma nende kohta kuludokumente nõudmata, kajastatakse sihtfinantseerimise tulu aruande perioodil.

Sihtfinantseerimise kajastamisel eristatakse tulemiaruanDES kajastamisel sihtfinantseerimist ja selle vahendamist. Sihtfinantseerimist nimetatakse vahendamiseks, kui see saadi edasifinantseerimiseks, mitte oma tegevuskulude katteks või varade soetuseks. Vahendamise korral võrdub vahendamiseks saadud toetuste tulu edasiantud toetuste kuluga.

Mitterahalist sihtfinantseerimist kajastatakse saadud kaupade ja teenuste õiglasel väärtuses. Teiselt avaliku sektori üksuselt mitterahalise sihtfinantseerimisena saadud põhivara kajastatakse õiglasel väärtuses või kui see ei ole teada, üleandja poolt näidatud jääkväärtuses.

Kui selgub, et kõik toetuse saamise tingimused ei ole täidetud ning ülikool toetuse vahendajana või saajana vastutab toetuse andja ees saajapoolsete lepingutingimuste täitmise ja raha sihipärase kasutamise eest, kajastatakse lepingu rikkumise selgumisel tagasinõue toetuse saaja vastu ja/või tagasimaksekohustus toetuse andja ees. Ühtlasi vähendatakse saadud toetuste tulu ja/või antud toetuste kulu.

Välisvaluutas toimunud tehingud

Välisvaluutas fikseeritud tehingute kajastamisel on aluseks võetud tehingu toimumise päeval ametlikult kehtinud Euroopa Keskpanga valuutakursid.

Rahavoogude aruanne

Rahavoogude aruande koostamisel on laekumised ja väljamaksed, nõuete ja kohustiste muutused kajastatud nende eesmärgi järgi põhitegevuse, investeerimistegevuse ja finantseerimistegevuse rahavoogudeks.

Seotud isikud

Ülikooli kõrgeim kollegiaalne otsustuskogu on senat. Seotud isikuteks käesolevas aruandes on Tallinna Ülikooli senati liikmed ja nende lähimad pereliikmed (sh elukaaslane, abikaasa või laps) ning nendega seotud juriidilised isikud.

Aastaruandes avaldatakse informatsioon seotud isikutega tehtud tehingute kohta, mis ei vasta õigusaktidele või raamatupidamiskohustuslase sisedokumentide või üldistele nõuetele või turutingimustele.

Tingimuslikud varad

Lepingute alusel võetud sihtfinantseerimise andmise kohustisi ja sihtfinantseerimise saamise nõudeid kajastatakse eelnevalt tingimuslike kohustiste ja nõueteana.

Eraldised ja tingimuslikud kohustised

Eraldis kajastatakse juhul, kui ülikoolil lasub enne aruandekuupäeva toimunud kohustavast sündmusest tulenevalt juriidiline või faktiline kohustus, kohustise realiseerumine on tõenäoline ja selle summat on võimalik usaldusväärselt mõõta. Eraldis kajastatakse bilansis summas, mis on juhtkonna hinnangu kohaselt aruandekuupäeva seisuga vajalik eraldisega seotud kohustise rahuldamiseks. Juhul, kui eraldis realiseerub tõenäoliselt hiljem kui 12 kuu jooksul pärast aruandekuupäeva, kajastatakse see diskonteeritud väärtuses, välja arvatud juhul, kui diskonteerimise mõju on ebaoluline.

Muud võimalikud või eksisteerivad kohustised, mille realiseerumine ei ole tõenäoline või millega kaasnevate kulutuste suurust ei ole võimalik piisava usaldusväärsusega hinnata, on avalikustatud raamatupidamise aastaaruande lisades tingimuslike kohustistena.

Bilansiväline väheväärtuslik vara

Varad, mille kasulik eluiga on üle ühe aasta, kuid mille soetusmaksumus on alla 5 000 euro, kantakse kasutusele võtmise hetkel kulusse. Kuludesse kantud väikevarade üle, mille soetusmaksumus on 640 kuni 4 999,99 eurot, peetakse arvestust bilansiväliselt.

Lisa 2 . Raha ja rahalähendid

(eurodes)	31.12.2017	31.12.2016
Kassa	1 917	3 276
Pangakontod	1 075 500	2 980 568
Kokku	1 077 416	2 983 845

Lisa 3. Nõuded ja ettemaksed

(eurodes)	Lisa	31.12.2017	31.12.2016
Nõuded ostjate vastu		669 342	270 377
Ebatõenäoliselt laekuvad nõuded ostjate vastu		-28 272	-49 505
Saamata tegevuskulude sihtfinantseerimine		2 723 569	1 773 369
Saamata põhivara sihtfinantseerimine		108 752	48 840
Muud nõuded		95 262	55 402
Ettemaksutud toetused		305 174	977 304
Ettemakstud tulevaste perioodide kulud		195 695	155 031
Maksude ettemaksed ja tagasinõuded	22	25 240	26 706
Kokku:		4 094 763	3 257 524

Suuremad saamata sihtfinantseerimise nõuded:	31.12.2017	31.12.2016
Rahastaja		
Euroopa Komisjon	1 642 391	823 588
SA Archimedes	589 041	445 782
SA Innove	395 487	359 453
SA Eesti Teadusagentuur	116 009	29 343
SA Keskkonnainvesteeringute Keskus	43 399	52 547
Välisministeerium	13 428	0
Ettevõtluse Arendamise Sihtasutus	11 255	35 355
Muud rahastajad	21 311	50 658
Sotsiaalministeerium	0	25 483
Kokku	2 832 322	1 822 209

Suuremad ettemakstud sihtfinantseerimise toetused:	31.12.2017	31.12.2016
Rahastaja		
Euroopa Komisjon	274 352	946 901
SA Archimedes	30 823	0
SA Eesti Teadusagentuur	0	30 403
Kokku	305 174	977 304

Lisa 4. Varud

(eurodes)	31.12.2017	31.12.2016
Materjalid	6 638	5 876
Ostetud kaubad müügiks	88 649	98 718
Kokku	95 287	104 594

Aruandeperioodil varusid alla ei hinnatud

Lisa 5. Finantsinvesteeringud

(eurodes)	31.12.2017	31.12.2016
Tervisetehnoloogiate Arenduskeskus AS, osalus 7,69%	1 981	1 981

2018. aastal on Arenduskeskuse AS ettepanekul osalus samas soetusmaksumuses tagasi müüüdud.

Lisa 6. Kinnisvarainvesteeringud

(eurodes)	
Saldo seisuga 31.12.2016	31.12.2016
Maa	2 035 823
Saldo seisuga 31.12.2017	31.12.2017
Maa	2 035 823

Maa on rendil sõiduautode parklana.

Renditulud 2017:	64 370
Renditulud 2016:	56 964

Lisa 7. Materiaalsed põhivarad

	(eurodes)		Materiaalsed põhivarad					Kokku
	Maa	Ehitised	Masinate ja seadmed	Muu inventar	Mitteamortiseeruv mat. põhivara	Lõpetamata põhivarad		
Soetusmaksumus 31.12.2016	2 048 016	55 435 866	3 042 393	3 608 252	3 387 642	20 200	67 542 368	
Akumuleeritud kulum 31.12.2016	0	-18 512 564	-1 744 522	-2 626 404	0	0	-22 883 490	
Jääkmaksumus 31.12.2016	2 048 016	36 923 302	1 297 871	981 848	3 387 642	20 200	44 658 878	
Soetamine	0	190 971	117 060	223 132	92 794	346 746	970 703	
Mitterahaline soetamine	83 000	0	0	0	0	0	83 000	
Aruandeaasta kulum ja mahakandmine	0	-1 608 764	-285 019	-420 336	-48 979	0	-2 363 098	
Soetusmaksumus 31.12.2017	2 131 016	55 626 837	3 150 981	3 684 223	3 431 456	366 946	68 391 459	
Akumuleeritud kulum 31.12.2017	0	-20 121 328	-2 021 069	-2 899 579	0	0	-25 041 976	
Jääkmaksumus 31.12.2017	2 131 016	35 505 509	1 129 912	784 644	3 431 456	366 946	43 349 484	
Müüitud materiaalne põhivara netomaksumuses:								
	2017	2016						
Maa	0	27 277						
Ehitised	0	549 786						

Lisa 8. Immateriaalsed põhivarad

(eurodes)	Tarkvara ja litsentsid	Ettemaksed	Kokku
Soetusmaksumus 31.12.2016	836 844	0	836 844
Akumuleeritud kulum 31.12.2016	-434 206	0	-434 206
Jääkmaksumus 31.12.2016	402 637	0	402 637
Soetused	176 809	38 250	215 059
Aruandeaasta kulum	-59 606	0	-59 606
Soetusmaksumus 31.12.2017	1 013 653	38 250	1 051 903
Akumuleeritud kulum 31.12.2017	-493 812	0	-493 812
Jääkmaksumus 31.12.2017	519 840	38 250	558 090

Lisa 9. Laenukohustised

(eurodes)	Tagasimakse tähtaeg				Valuuta	Intressi-määr
	Saldo 31.12.2017	12 kuu jooksul	2-5 aasta jooksul	üle 5 aasta		
Laen nr 1	628 606	301 191	327 415	0	EUR	0,33 %+6 k euribor
Laen nr 2	3 972 728	163 636	654 544	3 154 548	EUR	0,895 %+ 3 k euribor
Kokku	4 601 334	464 827	981 959	3 154 548		
<i>sh pikaajalised laenukohustised</i>	4 136 507					
<i>sh lühiajalised laenukohustised</i>	464 827					
Tagasimakse tähtaeg						
(eurodes)	Saldo 31.12.2016	12 kuu jooksul	2-5 aasta jooksul	üle 5 aasta	Valuuta	Intressi-määr
Laen nr 1	928 981	300 916	628 065	0	EUR	0,33 %+6 k euribor
Laen nr 2	6 136 364	163 636	654 544	5 318 184	EUR	0,895 %+3 k euribor
Kokku	7 065 345	464 552	1 282 609	5 318 184		
<i>sh pikaajalised laenukohustised</i>	6 600 793					
<i>sh lühiajalised laenukohustised</i>	464 552					

2017. aastal arvelaslaenu ei kasutatud, sõlmiti arvelaslaenu leping piirsummas 1 500 000 eurot tähtaajaga 30.04.2019. Aruandeaastal tagastati laenust nr 2 2 000 000 eurot. Laenude katteks hüpoteeke seatud ei ole.

Lisa 10. Võlad ja ettemaksud

(eurodes)	Lisa	31.12.2017	31.12.2016
Võlad tarnijatele		672 495	619 240
Võlad töötajatele		695 895	712 718
Maksuvõlad	24	983 207	896 826
Tegevuskulude sihtfinantseerimise kohustised		1 187 360	193 597
Muud kohustised		33 700	39 620
Saadud tegevuskulude sihtfinantseerimise ettemaksud		2 381 844	3 505 514
Muud saadud ettemaksud ja tulud		298 153	318 326
Kokku		6 252 653	6 285 841

Suuremad tegevuskulude sihtfinantseerimise kohustised:

Rahastaja	31.12.2017	31.12.2016
Euroopa Komisjon	1 160 975	155 046
Ettevõtluse Arendamise Sihtasutus	26 385	36 141
Muud rahastajad	0	2 410
Kokku	1 187 360	193 597

Suuremad saadud tegevuskulude sihtfinantseerimise ettemaksud:

Rahastaja	31.12.2017	31.12.2016
Euroopa Komisjon	1 348 079	2 528 162
SA Archimedes	643 834	436 588
Välisministeerium	105 015	104 870
SA Eesti Teadusagentuur	67 922	109 105
Haridus- ja Teadusministeerium	15 140	1 392
Hariduse Infotehnoloogia Sihtasutus	10 044	74 743
Muud rahastajad	191 811	250 654
Kokku	2 381 844	3 505 514

Lisa 11. Eraldised

(eurodes)	31.12.2017	31.12.2016
Eraldised kohtuprotsesside tagamiseks	0	47 623

Lisa 12. Tulud majandustegevusest

(eurodes)	Lisa	2017	2016
Tulu koostisteenususe osutamisest		3 642 594	3 549 202
Tulu teadus- ja arendustegevusest		827 104	448 981
Muud tulud haridusalasest tegevusest		73 663	89 469
Üür ja rent		321 544	245 509
Muude toodete ja teenuste müük		456 861	190 877
Kokku		5 321 765	4 524 039

Tulud majandustegevusest jagunevad geograafiliste piirkondade lõikes järgmiselt:

(eurodes)	2017	2016
Eesti	4 876 754	4 200 822
Euroopa Liidu liikmesriigid	408 329	291 716
Muud riigid	36 682	31 501
Kokku	5 321 765	4 524 039

Lisa 13. Tegevustoetused

(eurodes)	2017	2016
Tegevustoetus riigieelarvest	19 602 277	19 611 371
Baasfinantseerimine riigieelarvest	1 215 130	1 043 970
Õppetoetused ja õppelaenu riigieelarvest	76 898	156 032
Teadustegevuse finantseerimine riigieelarvest	1 574 138	1 698 320
Muud tegevustoetused	67 632	170 498
Kokku	22 536 074	22 680 191

Lisa 14. Tegevuskulude ja põhivara sihtfinantseerimine

(eurodes)	2017	2016
Kodumaine tegevuskulude sihtfinantseerimine	1 616 831	1 452 060
Välismaine tegevuskulude sihtfinantseerimine	8 826 389	7 735 046
Kokku tegevuskulude sihtfinantseerimine	10 443 220	9 187 106
Kodumaine põhivarade sihtfinantseerimine	83 000	27 398
Välismaine põhivarade sihtfinantseerimine	167 835	41 363
Kokku põhivarade sihtfinantseerimine	250 835	68 761
Kokku	10 694 054	9 255 867

Suuremad rahastajad:	2017	2016
Euroopa Komisjon	4 958 281	4 089 035
Välisministeerium	347 658	245 475
SA Archimedes	2 320 806	1 246 400
SA Eesti Teadusagentuur	849 572	552 210
SA Innove	833 461	478 529
Haridus- ja teadusministeerium	359 647	226 850
Ettevõtluse Arendamise Sihtasutus	239 667	54 285
Muud rahastajad	784 962	2 363 083
Kokku	10 694 054	9 255 867

Lisa 15. Muud tulud

(eurodes)	Lisa	2017	2016
Tulud põhivara müügist	7	0	577 153
Tulud varude müügist		41 973	39 052
Muud tulud		34 004	27 656
Kokku		75 977	643 862

Lisa 16. Antud toetused

(eurodes)	2017	2016
Õppetoetused ja stipendiumid	2 531 099	2 697 736
Sihtfinantseerimise toetused, vahendamine	2 384 081	2 890 333
Liikmemaksud ja muud antud toetused	184 224	144 596
Kokku	5 099 404	5 732 664

Lisa 17. Majandamiskulud

(eurodes)	2017	2016
Kinnistute, hoonete ja ruumide majandamiskulud	1 602 162	1 801 886
Administreerimiskulud	771 649	758 495
Lähetuskulud	806 526	755 726
Õppevahendite ja koolituse kulud	991 546	750 621
Kolmandatele isikutele hüvitatud kulud, muud kulud	610 408	456 328
Turunduskulud, sh kommunikatsioonikulud	514 600	451 762
Info- ja kommunikatsioonitehnoloogia kulud	578 502	384 461
Uurimis- ja arendustööd	200 758	218 696
Inventari majandamiskulud	240 493	158 986
Teavikute kulud	238 740	102 087
Koolituskulud	84 849	88 435
Muud kulumaterjalid	87 980	65 740
Sõidukite majandamiskulud	70 115	47 943
Toitlustus- ja meditsiinikulud	19 779	13 040
Masinate ja seadmete majandamiskulud	1 860	3 615
Kokku	6 819 965	6 057 821

Lisa 18. Tööjõukulud

(eurodes)	2017	2016
Töötajate töötasud	15 530 072	14 437 763
Lepinguliste töötajate töötasud	1 508 156	1 477 723
Erisoodustused	200 376	114 217

Tööjõukuludega kaasnevad maksukulud	5 841 530	5 413 601
Tööjõukulude kapitaliseerimine	27 295	0
Kokku	23 052 838	21 443 304
Töötajate keskmine arv aastas taandatuna täistööajale	850	846

Lisa 19. Muud tegevuskulud

(eurodes)	2017	2016
Käibemaksu kulu	879 114	810 075
Maamaksu kulu	30 551	31 538
Muud maksukulud	7 033	51 378
Ebatõenäoliselt laekuvate arvete kulu	-7 905	-20 225
Muud ebatavalised kulud	732	7 816
Kokku	909 525	880 583

Lisa 20. Finantstulud ja -kulud

(eurodes)	2017	2016
Intressitulud	-287	458
Intressikulud	29 748	-53 639
Kokku	29 461	-53 181

Lisa 21. Kasutusrent

Ülikool kui rentnik	2017	2016
Sõiduautode rendikulud	33 784	19 534
IT varade rendikulud	2 676	3 014
Ülikool kui rendileandja	2017	2016
Tulud renditulud ruumidelt ja muudelt varadelt	257 174	188 545

Lisa 22. Maksunõuded ja maksukohustused

(eurodes)	31.12.2017		31.12.2016	
	Ettemaks	Kohustus	Ettemaks	Kohustus
Käibemaks	0	28 561	0	32 138
Ettevõtte tulumaks	0	11 216	0	8 813
Üksikisiku tulumaks	0	306 942	0	275 263
Sotsiaalmaks	0	571 653	0	521 373
Kohustuslik kogumispension	0	27 588	0	25 084
Töötuskindlustusmaks	0	37 247	0	34 155
Muud maksunõuded ja kohustised	0	0	0	0
Ettemaksukontode saldod	25 240	0	26 706	0
Kokku	25 240	983 207	26 706	896 826

Lisa 23. Seotud osapooled

(eurodes)	2017	2016
Senati liikmete tasud, sh rektoraadi liikmete tasud	1 109 808	1 008 234

2017. aastal ei tehtud seotud osapooltega tehinguid, mis ei vasta õigusaktidele või raamatupidamiskohustuslase sisedokumentide üldistele nõuetele või turutingimustele.

Lisa 24. Osalused sihtasutustes ja mittetulundusühingutes, osahingus.

Tallinna Ülikool on asutajaliige ja esindatud nõukogu liikmete järgi:	Tehingupartneri kood	TLÜ mõju
MTÜ Dormitorium	603501	Valitsev
MTÜ Tallinna Ülikooli Spordiklubi	603502	Valitsev
MTÜ Eesti Digikeskus (likvideerimisel)	609701	Oluline
SA Enn Soosaare	800301	Oluline
SA Läänemaa Elukeskkonna Tuleviku-uuringute	609302	Oluline
SA Virumaa Kompetentsikeskus (pankrotis)	591305	Oluline
MTÜ Dormitorium on asutajaliige:		
E-Kyla Arendus OÜ	609401	Oluline

Kõik üksused asuvad Eestis.

Seoses SA Virumaa Kompetentsikeskus pankrotiga Tallinna Ülikoolile rahaliselt hinnatavat mõju ei ole.

Lisa 25. Bilansivälised varad

(eurodes)	31.12.2017	31.12.2016
Väikevarad	2 888 305	2 639 778

Lisa 26. Sihtfinantseerimise bilansivälised nõuded ja kohustised

Kodumaised nõuded (eurodes)	Allikas	31.12.17	31.12.16
Välisministeerium	60	191 743	477 796
Ettevõtlike Arendamise Sihtasutus	28	367 078	573 859
HITSA	60	10 660	43 755
SA INNOVE	27	1 180 831	1 601 774
SA Archimedes	28	5 413 857	6 024 864
SA Archimedes	39	515 180	274 193
SA Archimedes	60	15 314	26 004
Kokku:		7 694 663	9 022 245

Välismaiste rahastuste nõuded (eurodes)	Allikas	Projekt	31.12.17	31.12.16
Euroopa Komisjon/Horizon 2020	39	CEITER	1 496 250	1 725 381
Euroopa Komisjon/Horizon 2020	39	EXCEPT	617 316	637 456
Euroopa Komisjon/ Erasmus Mundus	39	HUMERIA	0	538 460
Euroopa Komisjon/Horizon 2020	39	HURMUR	148 201	401 870
Euroopa Komisjon/ Erasmus +	39	PT&SCHE	462 978	462 978
Kokku:			2 724 746	3 766 145

Kodumaised kohustused (eurodes)	Allikas	31.12.17	31.12.16
Haridus-ja Teadusministeerium	28	59 110	90 118
Kokku:		59 110	90 118

Lisa 27. Aruandekuupäeva järgsed sündmused

Aruandekuupäevajärgsed sündmused, mida ei ole varade ja kohustiste hindamisel arvesse võetud, kuid mis oluliselt mõjutavad aruandeaasta tulemust, aruande koostamise päevaks teada ei ole.

2018. aastal on senati otsusega lubatud uue URSA hoone ehitamiseks võtta laenu 6 miljonit.

Lisa 28. Tegevuse jätkuvus

Seisuga 31.12.2017 ületasid Tallinna Ülikooli kohustised käibevarasid summas 1 450 013 eurot (31.12.2016 aastal summas 452 053 eurot). Tallinna Ülikooli aastaaruanne on koostatud lähtudes Tallinna Ülikooli tegevuse jätkumisest, sest juhtkonna hinnangul ei tekita negatiivne käibekapital Tallinna Ülikoolile majandusraskusi. Tallinna Ülikooli finantseerimine riigieelarvest toimub stabiilselt. Tulenevalt Tallinna Ülikooli ning Haridus- ja Teadusministeeriumi vahel sõlmitud halduslepingule finantseeritakse vastavalt rahastamise kokkuleppele ülikooli riigieelarvelistest vahenditest igakuiselt. Sarnane käibekapitali struktuur on Tallinna Ülikoolil olnud läbi aastate.

SÕLTUMATU VANDEAUDIITORI ARUANNE

Tallinna Ülikooli senatile

Arvamus

Oleme auditeerinud Tallinna Ülikool (Ülikool) raamatupidamise aastaaruannet, mis sisaldab bilanssi seisuga 31. detsember 2017 ning tulemiaruanne, rahavoogude aruannet ja netovara muutuste aruannet eeltoodud kuupäeval lõppenud majandusaasta kohta ja raamatupidamise aastaaruande lisasid, mis sisaldavad oluliste arvestuspõhimõtete kokkuvõtet ja muud selgitavat infot.

Meie arvates kajastab raamatupidamise aastaaruanne kõigis olulistel osades õiglaselt Tallinna Ülikooli finantsseisundit seisuga 31. detsember 2017 ning sellel kuupäeval lõppenud majandusaasta finantstulemust ja rahavoogusid kooskõlas Eesti finantsaruandluse standardiga.

Arvamuse alus

Viisime auditi läbi kooskõlas rahvusvaheliste auditeerimise standarditega (Eesti). Meie kohustusi vastavalt nendele standarditele kirjeldatakse täiendavalt meie aruande osas „Vandeauditori kohustused seoses raamatupidamise aastaaruande auditiga”. Me oleme Ülikoolist sõltumatud kooskõlas kutseliste arvestusekspertide eetikakoodeksiga (Eesti) (eetikakoodeks (EE)), ja oleme täitnud oma muud eetikaalased kohustused vastavalt eetikakoodeksi (EE) nõuetele.

Usume, et kogutud auditi tõendusmaterjal on piisav ja asjakohane meie arvamuse avaldamiseks.

Muu informatsioon

Rektor vastutab muu informatsiooni eest. Muu informatsioon hõlmab tegevusaruannet, kuid ei hõlma raamatupidamise aastaaruannet ega meie asjaomast vandeauditori aruannet.

Meie arvamus raamatupidamise aastaaruande kohta ei hõlma muud informatsiooni ja me ei avalda muu informatsiooni kohta kindlustandvat arvamust.

Raamatupidamise aastaaruande auditeerimise käigus on meie kohustus lugeda muud informatsiooni ja kaaluda seda tehes, kas muu informatsioon sisaldab olulisi vasturääkivusi raamatupidamise aastaaruandega või meie poolt auditi käigus saadud teadmistega või tundub muul viisil olevat oluliselt väärkajastatud. Kui me teeme tehtud töö põhjal järelduse, et muu informatsioon on oluliselt väärkajastatud, oleme kohustatud selle info oma aruandes välja tooma. Meil ei ole sellega seoses midagi välja tuua.

Rektori ja nende, kelle ülesandeks on valitsemine, kohustused seoses raamatupidamise aastaaruandega

Rektor vastutab raamatupidamise aastaaruande koostamise ja õiglase esitamise eest kooskõlas Eesti finantsaruandluse standardiga ja sellise sisekontrolli eest, nagu juhtkond peab vajalikuks, et võimaldada kas pettusest või veast tulenevate oluliste väärkajastamisteta raamatupidamise aastaaruande koostamist.

Raamatupidamise aastaaruande koostamisel on juhtkond kohustatud hindama Ülikooli suutlikkust jätkata jätkuvalt tegutsevana, esitama infot, kui see on asjakohane, tegevuse jätkuvusega seotud asjaolude kohta ja kasutama tegevuse jätkuvuse arvestuse alusprintsipi, välja arvatud juhul, kui juhtkond kavatseb kas Ülikooli likvideerida või tegevuse lõpetada või tal puudub sellele realistlik alternatiiv.

Need, kelle ülesandeks on valitsemine, vastutavad Ülikooli finantsaruandlusprotsessi üle järelevalve teostamise eest.

Vandeauditori kohustused seoses raamatupidamise aastaaruande auditiga

Meie eesmärk on saada põhjendatud kindlus selle kohta, kas raamatupidamise aastaaruanne tervikuna on kas pettusest või veast tulenevate oluliste väärkajastamisteta, ja anda välja vandeauditori aruanne, mis sisaldab meie arvamust. Põhjendatud kindlus on kõrgetasemeline kindlus, kuid see ei taga, et olulise väärkajastamise eksisteerimisel see kooskõlas rahvusvaheliste auditeerimise standarditega (Eesti) läbiviidud auditi käigus alati avastatakse. Väärkajastamised võivad tuleneda pettusest või veast ja neid peetakse oluliseks siis, kui võib põhjendatult eeldada, et need võivad üksikult või koos mõjutada majanduslikke otsuseid, mida kasutajad raamatupidamise aastaaruande alusel teevad.

Kasutame auditeerides vastavalt rahvusvaheliste auditeerimise standarditele (Eesti) kutsealast otsustust ja säilitame kutsealase skeptitsismi kogu auditi käigus. Me teeme ka järgmist:

- teeme kindlaks ja hindame raamatupidamise aastaaruande kas pettusest või veast tuleneva olulise väärkajastamise riskid, kavandame ja teostame auditiprotseduure vastuseks nendele riskidele ning hangime piisava ja asjakohase auditi tõendusmaterjali, mis on aluseks meie arvamusele. Pettusest tuleneva olulise väärkajastamise mitteavastamise risk on suurem kui veast tuleneva väärkajastamise puhul, sest pettus võib tähendada salakokkulepet, võltsimist, info esitamata jätmist, vääresitiste tegemist või sisekontrolli eiramist;
- omandame arusaamise auditi puhul asjassepuutuvast sisekontrollist, et kavandada nendes tingimustes asjakohaseid auditiprotseduure, kuid mitte arvamuse avaldamiseks Ülikooli sisekontrolli tulemuslikkuse kohta;
- hindame kasutatud arvestuspõhimõtete asjakohasust ning juhtkonna arvestushinnangute ja nendega seoses avalikustatud info põhjendatust;
- teeme järelduse juhtkonna poolt tegevuse jätkuvuse arvestuse alusprintsipi kasutamise asjakohasuse kohta ja saadud auditi tõendusmaterjali põhjal selle kohta, kas esineb olulist ebakindlust sündmuste või tingimuste suhtes, mis võivad tekitada märkimisväärset kahtlust Ülikooli suutlikkuses jätkata jätkuvalt tegutsevana. Kui me teeme järelduse, et eksisteerib oluline ebakindlus, oleme kohustatud juhtima vandeauditori aruandes tähelepanu raamatupidamise aastaaruandes selle kohta avalikustatud infole või kui avalikustatud info on ebapiisav, siis modifitseerima oma arvamust. Meie järeldused põhinevad vandeauditori aruande kuupäevani saadud auditi tõendusmaterjalil. Tulevased sündmused või tingimused võivad siiski kahjustada Ülikooli suutlikkust jätkata jätkuvalt tegutsevana;
- hindame raamatupidamise aastaaruande üldist esitusviisi, struktuuri ja sisu, sealhulgas avalikustatud informatsiooni, ning seda, kas raamatupidamise aastaaruanne esitab aluseks olevaid tehinguid ja sündmusi viisil, millega saavutatakse õiglane esitusviis.

Me vahetame infot nendega, kelle ülesandeks on Ülikooli valitsemine, muu hulgas auditi planeeritud ulatuse ja ajastuse ning oluliste auditi tähelepanekute kohta, sealhulgas auditi käigus tuvastatud oluliste sisekontrollisüsteemi puuduste kohta.

/allkirjastatud digitaalselt/
Laile Kaasik
Vandeauditor, litsents nr 511

BDO Eesti AS
Tegevusluba nr 1
A. H. Tammsaare tee 47, 11316 Tallinn

10. mai 2018

Allkirjad 2017. aasta majandusaasta aruandele

Tallinna Ülikooli 31.12.2017 lõppenud majandusaasta aruanne koosneb tegevusaruandest ja raamatupidamise aastaaruandest.

Tallinna Ülikooli juhtkond on koostanud tegevusaruande ja raamatupidamise aastaaruande.

Aruande juurde kuulub sõltumatu vandeaudiitori aruanne.

Tallinna Ülikooli rektor on majandusaasta aruande läbi vaadanud ja senatile esitamiseks heaks kiitnud.

(allkirjastatud digitaalselt)

Tiit Land
rektor

(allkirjastatud digitaalselt)

Peep Jonas
kantsler

(allkirjastatud digitaalselt)

Liia Jaskeläinen
pearaamatupidaja